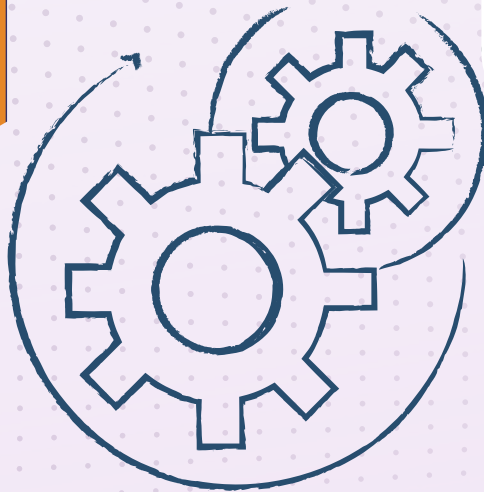




# แผนบริหารจัดการความเสี่ยง

ขององค์การบริหารส่วนจังหวัดสิงห์บุรี

ประจำปีงบประมาณ 2569



จัดทำโดย

คณะกรรมการบริหารจัดการความเสี่ยง  
องค์การบริหารส่วนจังหวัดสิงห์บุรี



ประกาศองค์การบริหารส่วนจังหวัดสิงห์บุรี  
เรื่อง ประกาศใช้แผนบริหารจัดการความเสี่ยงขององค์การบริหารส่วนจังหวัดสิงห์บุรี  
ประจำปีงบประมาณ พ.ศ. ๒๕๖๙

ด้วยพระราชบัญญัติวินัยการเงินการคลังของรัฐ พ.ศ. ๒๕๖๑ มาตรา ๗๙ กำหนดให้หน่วยงานของรัฐจัดให้มีการตรวจสอบภายใน การควบคุมภายใน และการบริหารจัดการความเสี่ยง โดยให้ถือปฏิบัติตามมาตรฐานและหลักเกณฑ์ที่กระทรวงการคลังกำหนด และหลักเกณฑ์กระทรวงการคลังว่าด้วยมาตรฐานและหลักเกณฑ์ปฏิบัติการบริหารจัดการความเสี่ยงสำหรับหน่วยงานของรัฐ พ.ศ. ๒๕๖๒ ข้อ ๖ ได้กำหนดให้หน่วยงานของรัฐจัดทำแผนบริหารจัดการความเสี่ยงเพื่อให้บรรลุวัตถุประสงค์ของหน่วยงานของรัฐ

บัดนี้ องค์การบริหารส่วนจังหวัดสิงห์บุรี ได้ดำเนินการจัดทำแผนบริหารจัดการความเสี่ยงประจำปีงบประมาณ พ.ศ. ๒๕๖๙ เสร็จเรียบร้อยแล้ว และเพื่อให้การดำเนินงานขององค์การบริหารส่วนจังหวัดสิงห์บุรีเป็นไปตามมาตรฐานและหลักเกณฑ์ที่กระทรวงการคลังกำหนด จึงขอประกาศใช้แผนบริหารจัดการความเสี่ยงประจำปีงบประมาณ พ.ศ. ๒๕๖๙ เพื่อให้ทุกส่วนราชการในสังกัดองค์การบริหารส่วนจังหวัดสิงห์บุรีถือปฏิบัติเป็นแนวทางในการบริหารจัดการความเสี่ยงต่อไป

จึงประกาศให้ทราบโดยทั่วกัน

ประกาศ ณ วันที่ ๑๐ เมษายน พ.ศ. ๒๕๖๙

(นายศุภวัฒน์ เทียนถาวร)

นายกองค์การบริหารส่วนจังหวัดสิงห์บุรี

## สารบัญ

|  | หน้า    |
|--|---------|
| บทที่ ๑ การบริหารจัดการความเสี่ยง  | ๑ - ๔   |
| - หลักการและเหตุผล   | ๑       |
| - วัตถุประสงค์   | ๑       |
| - เป้าหมาย   | ๒       |
| - ประโยชน์ของการบริหารจัดการความเสี่ยง   | ๒       |
| - ความหมายและคำจำกัดความของการบริหารจัดการความเสี่ยง   | ๒ - ๔   |
| บทที่ ๒ ข้อมูลพื้นฐาน  | ๕ - ๘   |
| - ข้อมูลพื้นฐานขององค์การบริหารส่วนจังหวัดสิงห์บุรี  | ๕       |
| - วิสัยทัศน์   | ๕       |
| - พันธกิจ  | ๕       |
| - ยุทธศาสตร์การพัฒนา   | ๕ - ๗   |
| - เป้าประสงค์  | ๗       |
| - ค่าเป้าหมายตามเป้าประสงค์  | ๗       |
| - โครงสร้างองค์กร  | ๘       |
| บทที่ ๓ แนวทางการบริหารจัดการความเสี่ยง  | ๙ - ๑๔  |
| - แนวทางการบริหารจัดการความเสี่ยง  | ๙       |
| - กลไกการบริหารจัดการความเสี่ยง  | ๙ - ๑๐  |
| - คณะกรรมการและคณะกรรมการบริหารจัดการความเสี่ยงของส่วนราชการ<br>ในสังกัดขององค์การบริหารส่วนจังหวัดสิงห์บุรี | ๑๐ - ๑๓ |
| - กรอบระยะเวลาการบริหารจัดการความเสี่ยงขององค์การบริหารส่วนจังหวัดสิงห์บุรี                                  | ๑๓ - ๑๔ |
| บทที่ ๔ กระบวนการบริหารจัดการความเสี่ยง  | ๑๕ - ๒๓ |
| - การบริหารจัดการความเสี่ยง  | ๑๕      |
| - สภาพแวดล้อมภายในองค์กร   | ๑๕      |
| - การกำหนดวัตถุประสงค์   | ๑๕      |
| - การระบุความเสี่ยง  | ๑๖      |
| - การประเมินความเสี่ยง   | ๑๗ - ๒๐ |
| - การจัดการความเสี่ยง  | ๒๑      |
| - การควบคุมความเสี่ยง  | ๒๑ - ๒๒ |
| - สารสนเทศและการสื่อสาร  | ๒๒      |
| - การติดตามและประเมินผล  | ๒๒ - ๒๓ |
| บทที่ ๕ แผนบริหารจัดการความเสี่ยงขององค์การบริหารส่วนจังหวัดสิงห์บุรี  | ๒๔ - ๕๐ |
| - ตารางสรุปแผนบริหารจัดการความเสี่ยงขององค์การบริหารส่วนจังหวัดสิงห์บุรี                                     | ๒๔      |
| - แผนบริหารจัดการความเสี่ยงขององค์การบริหารส่วนจังหวัดสิงห์บุรี  | ๒๕ - ๕๐ |

## คำนำ

ตามพระราชบัญญัติวินัยการเงินการคลังของรัฐ พ.ศ. ๒๕๖๑ หมวด ๔ การบัญชี การรายงาน และการตรวจสอบ มาตรา ๗๙ บัญญัติให้หน่วยงานของรัฐจัดให้มีการตรวจสอบภายใน การควบคุมภายใน และการบริหารจัดการความเสี่ยง โดยถือปฏิบัติตามมาตรฐานและหลักเกณฑ์ที่กระทรวงการคลังกำหนด ซึ่งกระทรวงการคลังได้ประกาศหลักเกณฑ์กระทรวงการคลังว่าด้วยมาตรฐานและหลักเกณฑ์ปฏิบัติการบริหารจัดการความเสี่ยงสำหรับหน่วยงานของรัฐ พ.ศ. ๒๕๖๒ เพื่อให้หน่วยงานรัฐถือปฏิบัติ

องค์การบริหารส่วนจังหวัดสิงห์บุรี จึงได้จัดทำแผนบริหารจัดการความเสี่ยงขององค์การบริหารส่วนจังหวัดสิงห์บุรี ประจำปีงบประมาณ พ.ศ. ๒๕๖๙ เพื่อเป็นเครื่องมือในการบริหารจัดการความเสี่ยงสำหรับผู้บริหาร และบุคลากรองค์การบริหารส่วนจังหวัดสิงห์บุรี สามารถเข้าใจถึงกระบวนการบริหารความเสี่ยง มีการเตรียมความพร้อมสำหรับความเสี่ยงที่อาจเกิดขึ้นจากการดำเนินโครงการ กิจกรรม หรือภารกิจ ตามแผนการดำเนินงานขององค์การบริหารส่วนจังหวัดสิงห์บุรี สามารถลดมูลเหตุและโอกาสที่มีผลกระทบต่อ การบรรลุตามเป้าหมายขององค์กร เพื่อควบคุมระดับความเสี่ยงและผลกระทบที่อาจเกิดขึ้นให้อยู่ในระดับที่สามารถยอมรับได้ รวมทั้งเป็นแนวทางในการจัดการความเสี่ยงที่เหมาะสม สามารถติดตามและประเมินผลอย่างมีประสิทธิภาพ

คณะกรรมการบริหารจัดการความเสี่ยง  
ขององค์การบริหารส่วนจังหวัดสิงห์บุรี

## บทที่ ๑

### บทนำ

#### ๑. หลักการและเหตุผล

การบริหารจัดการความเสี่ยงถือเป็นส่วนหนึ่งของการบริหารองค์กร เป็นเรื่องส่วนรวมที่ทุกคนในองค์กร ตั้งแต่ระดับผู้บริหารจนถึงระดับเจ้าหน้าที่ต้องเข้ามามีส่วนร่วมในการวิเคราะห์เชิงลึก เชิงบูรณาการ เพื่อเชื่อมโยงความสัมพันธ์กับการกำหนดยุทธศาสตร์ แผนงาน แผนปฏิบัติการ และกิจกรรมขององค์กร เป็นเครื่องมือสำคัญของผู้บริหารในการบริหารการดำเนินงานให้บรรลุวัตถุประสงค์ขององค์กร การบริหารจัดการความเสี่ยงที่ดีจะช่วยหน่วยงานในการวางแผนและจัดการเหตุการณ์ด้านลบที่อาจเกิดขึ้นอันเป็นอุปสรรคต่อการบรรลุวัตถุประสงค์ของหน่วยงาน รวมถึงช่วยหน่วยงานในการบริหารจัดการเพื่อสร้างโอกาสหรือได้รับประโยชน์จากเหตุการณ์ด้านบวกที่อาจเกิดขึ้น ส่งผลให้หน่วยงานสามารถเพิ่มศักยภาพและขีดความสามารถในการให้บริการของหน่วยงานภาครัฐ เพื่อให้ประชาชนและประเทศชาติได้รับประโยชน์สูงสุดจากการบริหารจัดการความเสี่ยงภายใต้หลักธรรมาภิบาล กรมส่งเสริมการปกครองท้องถิ่นจึงได้แจ้งหลักเกณฑ์กระทรวงการคลังว่าด้วยมาตรฐานและหลักเกณฑ์ปฏิบัติการบริหารจัดการความเสี่ยงสำหรับหน่วยงานของรัฐ พ.ศ. ๒๕๖๒ และแนวทางการบริหารจัดการความเสี่ยงสำหรับหน่วยงานของรัฐ เรื่อง หลักการบริหารจัดการความเสี่ยงระดับองค์กรให้องค์กรปกครองส่วนท้องถิ่นทราบและถือเป็นแนวทางปฏิบัติ

องค์การบริหารส่วนจังหวัดสิงห์บุรีจึงได้จัดทำแผนบริหารจัดการความเสี่ยง ประจำปีงบประมาณ พ.ศ. ๒๕๖๙ ตามกรอบการดำเนินงานที่กรมบัญชีกลาง กระทรวงการคลัง ได้พัฒนาขึ้นเป็นแนวทางการบริหารจัดการความเสี่ยง ซึ่งได้ผสมผสานกรอบแนวคิดด้านการบริหารจัดการความเสี่ยงขององค์กรชั้นนำต่างๆ ประกอบด้วย Committee of Sponsoring Organizations of the Treadway Commission (COSO) และ International Organization for Standardization (ISO) รวมถึงการบริหารจัดการความเสี่ยงในภาครัฐของประเทศต่างๆ มากำหนดเป็นแนวทางการบริหารจัดการความเสี่ยงสำหรับหน่วยงานของรัฐตามพระราชบัญญัติวินัยการเงินการคลังของรัฐ เพื่อคาดการณ์ ควบคุม และลดมูลเหตุของความเสี่ยงที่อาจส่งผลกระทบต่อองค์กรให้อยู่ในระดับที่สามารถยอมรับได้

#### ๒. วัตถุประสงค์

๒.๑ เพื่อให้ผู้บริหารและบุคลากรเข้าใจหลักการ และกระบวนการบริหารจัดการความเสี่ยง สามารถประเมิน วิเคราะห์ และวางแผนบริหารจัดการความเสี่ยงขององค์กร

๒.๒ เพื่อใช้เป็นเครื่องมือในการบริหารความเสี่ยงขององค์กร

๒.๓ เพื่อพัฒนาขีดความสามารถของบุคลากรและกระบวนการดำเนินงานภายในองค์กร

๒.๔ เพื่อให้การปฏิบัติตามกระบวนการบริหารจัดการความเสี่ยงเป็นระบบและต่อเนื่อง

๒.๕ เพื่อลดโอกาสและผลกระทบของความเสี่ยงที่อาจเกิดกับองค์กร

### ๓. เป้าหมาย

๓.๑ ผู้บริหารและบุคลากรมีความรู้ความเข้าใจเรื่องการบริหารความเสี่ยง สามารถนำไปใช้ในการดำเนินงานตามแผนยุทธศาสตร์การพัฒนาและแผนพัฒนาท้องถิ่น ซึ่งมีความสอดคล้องกับวิสัยทัศน์ และภารกิจขององค์การบริหารส่วนจังหวัดสิงห์บุรี

๓.๒ มีระบบการบริหารงานที่ดีเป็นไปอย่างมีระบบ และมีองค์ประกอบหลักของการบริหารความเสี่ยงที่ดีและครบถ้วน

๓.๓ ผู้บริหารและผู้ปฏิบัติงานทุกภาคส่วนราชการสามารถนำแผนบริหารความเสี่ยงไปใช้ในการบริหารงานที่รับผิดชอบ

### ๔. ประโยชน์ของการจัดทำแผนการบริหารจัดการความเสี่ยง

๔.๑ เป็นแหล่งข้อมูลสำหรับผู้บริหารในการตัดสินใจด้านต่างๆ เนื่องจากการบริหารจัดการความเสี่ยงเป็นการดำเนินการซึ่งตั้งอยู่บนสมมุติฐานในการตอบสนองต่อเป้าหมายและภารกิจหลักขององค์กร

๔.๒ ช่วยสะท้อนให้เห็นภาพรวมของความเสี่ยงต่างๆ ที่สำคัญ ซึ่งจะทำให้บุคลากรภายในองค์กรเข้าใจเป้าหมายและภารกิจหลักขององค์กร และตระหนักถึงความเสี่ยงสำคัญที่ส่งผลกระทบต่อองค์กรได้อย่างครบถ้วน

๔.๓ เป็นเครื่องมือสำคัญในการบริหารงานเนื่องจากการบริหารจัดการความเสี่ยงเป็นเครื่องมือที่ช่วยให้ผู้บริหารสามารถมั่นใจได้ว่าความเสี่ยงได้รับการจัดการอย่างเหมาะสมและทันเวลารวมทั้งเป็นเครื่องมือที่สำคัญของผู้บริหารในการบริหารงานและการตัดสินใจในด้านต่างๆ เช่น การวางแผน การกำหนดกลยุทธ์ การจัดสรรงบประมาณ การติดตามควบคุมและวัดผลการปฏิบัติงาน ซึ่งจะส่งผลให้การดำเนินงานเป็นไปตามเป้าหมายและสามารถสร้างมูลค่าเพิ่มให้แก่องค์กร

๔.๔ ช่วยให้การพัฒนาองค์กรเป็นไปในทิศทางเดียวกัน การบริหารความเสี่ยงทำให้รูปแบบการตัดสินใจในการปฏิบัติงานขององค์กรมีการพัฒนาไปในทิศทางเดียวกัน เช่น การตัดสินใจโดยผู้บริหารมีความเข้าใจในกลยุทธ์ วัตถุประสงค์ขององค์กรและระดับความเสี่ยงอย่างชัดเจน

๔.๕ ช่วยให้การพัฒนาการบริหารและจัดสรรทรัพยากรเป็นไปอย่างมีประสิทธิภาพและประสิทธิผล การจัดสรรทรัพยากรเป็นไปอย่างเหมาะสม โดยพิจารณาถึงระดับความเสี่ยงในแต่ละกิจกรรมและการเลือกใช้มาตรการในการบริหารความเสี่ยง

### ๕. ความหมายและคำจำกัดความของการบริหารจัดการความเสี่ยง

ความเสี่ยง หมายถึง เหตุการณ์หรือการกระทำใด ๆ ที่อาจเกิดขึ้นภายในสถานการณ์ที่ไม่แน่นอน และจะส่งผลกระทบหรือสร้างความเสียหาย (ทั้งที่เป็นตัวเงินและไม่เป็นตัวเงิน) หรือก่อให้เกิดความล้มเหลวหรือลดโอกาสในการบรรลุวัตถุประสงค์และเป้าหมายขององค์กร ทั้งในด้านยุทธศาสตร์ การปฏิบัติงาน การเงิน และการบริหาร ซึ่งอาจเป็นผลกระทบทางบวกด้วยก็ได้

ปัจจัยความเสี่ยง หมายถึง สาเหตุหรือที่มาของความเสี่ยงที่จะทำให้เกิดบรรลุวัตถุประสงค์ที่กำหนดไว้ ทั้งที่เป็นปัจจัยภายนอกและปัจจัยภายในองค์กร

การประเมินความเสี่ยง หมายถึง กระบวนการระบุความเสี่ยงและการวิเคราะห์เพื่อจัดลำดับความเสี่ยงที่จะมีผลกระทบต่อการบรรลุเป้าประสงค์ขององค์กรโดยการประเมินจาก

๑. โอกาสที่จะเกิดเหตุการณ์ หมายถึง ความถี่หรือโอกาสที่จะเกิดเหตุการณ์ความเสี่ยง

๒. ผลกระทบ หมายถึง ขนาดของความรุนแรงความเสียหายที่เกิดขึ้นหากเกิดเหตุการณ์ความเสี่ยง

ระดับของความเสี่ยง หมายถึง สถานะของความเสี่ยงที่ได้จากการประเมินโอกาสและผลกระทบของแต่ละปัจจัยเสี่ยง แบ่งออกเป็น ๕ ระดับ คือ ความเสี่ยงสูงมาก ความเสี่ยงสูง ความเสี่ยงปานกลาง ความเสี่ยงน้อย และความเสี่ยงน้อยมาก

การบริหารความเสี่ยง หมายถึง การกำหนดนโยบายโครงสร้างและกระบวนการเพื่อทำให้คณะกรรมการผู้บริหารและบุคลากรนำไปปฏิบัติในการกำหนดกลยุทธ์และปฏิบัติงานทั่วทั้งองค์กร โดยกระบวนการบริหารความเสี่ยงจะสัมฤทธิ์ผลได้ องค์กรจะต้องสามารถบ่งชี้เหตุการณ์ที่อาจเกิดขึ้น ประเมินผลกระทบต่อองค์กรและกำหนดวิธีการจัดการที่เหมาะสมให้ความเสี่ยงอยู่ในระดับที่ยอมรับได้ ทั้งนี้ เพื่อให้เกิดความเชื่อมั่นในระดับหนึ่งว่าผลการดำเนินงานตามภารกิจจะสามารถบรรลุวัตถุประสงค์ที่กำหนดไว้ได้

การบริหารความเสี่ยงโดยองค์กรรวม หมายถึง การบริหารปัจจัยและควบคุมกิจกรรมต่าง ๆ ขององค์กร รวมถึงกระบวนการในการปฏิบัติงานโดยต้องพยายามที่จะลดสาเหตุของความเสี่ยงในแต่ละโอกาสที่เกิดขึ้นแล้วจะทำให้องค์กรเกิดความเสียหาย โดยการทำให้ระดับความเสี่ยงและขนาดของความเสียหายที่จะเกิดขึ้นทั้งในปัจจุบันและอนาคตให้อยู่ในระดับที่สามารถยอมรับได้ ประเมินได้ ควบคุมได้และตรวจสอบได้อย่างมีระบบ โดยคำนึงถึงการบรรลุวัตถุประสงค์ขององค์กรเป็นสำคัญ

การจัดการความเสี่ยง หมายถึง แนวทางในการลดโอกาสที่จะเกิดเหตุการณ์หรือความเสี่ยงหรือลดผลกระทบความเสียหายจากเหตุการณ์ความเสี่ยงให้อยู่ในระดับที่องค์กรยอมรับได้

การติดตามประเมินผล ในกระบวนการบริหารความเสี่ยงที่สมบูรณ์ หน่วยงานจะต้องมีการติดตามผลระหว่างดำเนินการตามแผนบริหารความเสี่ยง โดยตรวจทาน ทบทวน ดูว่ามีประสิทธิภาพดีแล้ว จึงให้ดำเนินการต่อไป เพื่อให้เกิดความมั่นใจว่าการบริหารความเสี่ยงที่กำหนดไว้มีประสิทธิภาพเพียงพอ เหมาะสมมีการปฏิบัติตามจริง หากพบข้อบกพร่องต้องได้รับการแก้ไขอย่างถูกต้องและทันเวลานอกจากนี้ ควรกำหนดให้มีการประเมินความเสี่ยงอย่างน้อยปีละหนึ่งครั้ง เพื่อให้ความเสี่ยงอยู่ในระดับที่ยอมรับได้และมีความเสี่ยงใหม่เพิ่มขึ้นมาอีกหรือไม่

ความเสี่ยงจากปัจจัยภายใน หมายถึง ความเสี่ยงที่เกิดจากสภาพแวดล้อมภายในองค์กร ความเสี่ยงที่องค์กรต้องพยายามลดให้น้อยลงหรือหมดไป ได้แก่ ความเสี่ยงด้านนโยบาย ความเสี่ยงด้านดำเนินงาน ความเสี่ยงด้านทรัพยากรบุคคล ความเสี่ยงด้านการเงินและความเสี่ยงด้านกฎหมาย/ระเบียบ เป็นต้น

ความเสี่ยงจากปัจจัยภายนอก หมายถึง ความเสี่ยงที่เกิดจากสภาพแวดล้อมภายนอกองค์กรเป็นสิ่งที่อยู่นอกเหนือความรับผิดชอบองค์กร ซึ่งต้องพยายามหามาตรการที่จะลดผลกระทบในทางลบให้ได้มากที่สุด ได้แก่ ความเสี่ยงด้านสภาพเศรษฐกิจ ความเสี่ยงด้านการเมืองการปกครอง ความเสี่ยงด้านการแข่งขัน ความเสี่ยงด้านการเปลี่ยนแปลงของเทคโนโลยี ความเสี่ยงด้านสังคมและพฤติกรรมของผู้บริโภค ความเสี่ยงด้านกฎหมายและความเสี่ยงด้านสิ่งแวดล้อมและภัยธรรมชาติ เป็นต้น

## บทที่ ๒

### ข้อมูลพื้นฐานขององค์การบริหารส่วนจังหวัดสิงห์บุรี

#### ๑. ข้อมูลพื้นฐานขององค์การบริหารส่วนจังหวัดสิงห์บุรี

จังหวัดสิงห์บุรีตั้งอยู่ทางภาคกลางตอนบน ระหว่างเส้นละติจูด ๑๔ องศา ๔๓ ลิปดา ถึง ๑๕ องศา ๖ ลิปดาเหนือ เส้นลองจิจูดที่ ๑๐๐ องศา ๑๑ ลิปดาตะวันออก อยู่ห่างจากกรุงเทพมหานคร ประมาณ ๑๔๒ กิโลเมตร มีเนื้อที่ทั้งสิ้น ๘๒๒.๔๙ ตารางกิโลเมตร หรือ ๕๑๔,๐๔๙ ไร่ มีอาณาเขตติดต่อดังนี้

ทิศเหนือ ติดต่ออำเภอสรรพยา จังหวัดชัยนาท และอำเภอตากลี จังหวัดนครสวรรค์

ทิศตะวันออก ติดต่ออำเภอบ้านหมี่ อำเภอท่าม่วง จังหวัดลพบุรี

ทิศใต้ ติดต่ออำเภอไชโย อำเภอโพธิ์ทอง อำเภอแสวงหา จังหวัดอ่างทอง

ทิศตะวันตก ติดต่ออำเภอสรรคบุรี จังหวัดชัยนาท และอำเภอเดิมบางนางบวช จังหวัดสุพรรณบุรี

การปกครองส่วนท้องถิ่น ประกอบด้วย องค์การบริหารส่วนจังหวัด ๑ แห่ง เทศบาลเมือง จำนวน ๒ แห่ง เทศบาลตำบล จำนวน ๖ แห่ง และองค์การบริหารส่วนตำบล จำนวน ๓๓ แห่ง

#### ๒. วิสัยทัศน์

“สิงห์บุรี คนดี เมืองน่าอยู่”

#### ๓. พันธกิจ

การจัดระบบบริการสาธารณะเพื่อประโยชน์ของประชาชนในท้องถิ่นของตนเอง ๕ ด้าน ดังนี้

๑. การจัดการบริการสาธารณะด้านการศึกษา
๒. การจัดการบริการสาธารณะด้านโครงสร้างพื้นฐาน
๓. การจัดการบริการสาธารณะด้านสังคม
๔. การจัดการบริการสาธารณะด้านสิ่งแวดล้อม
๕. การจัดการบริการสาธารณะด้านบริหารจัดการ

#### ๔. ยุทธศาสตร์การพัฒนา

๔.๑ ยุทธศาสตร์ที่ ๑ : พัฒนาสังคมและคุณภาพชีวิต

กลยุทธ์ที่ ๑ ส่งเสริมสนับสนุนการจัดการศึกษาทุกระดับ

กลยุทธ์ที่ ๒ สนับสนุนด้านการศึกษา การสาธารณสุข และนันทนาการ

กลยุทธ์ที่ ๓ ส่งเสริมการป้องกันและแก้ไขปัญหาสุขภาพติดต่ออย่างต่อเนื่อง

กลยุทธ์ที่ ๔ สนับสนุนด้านสังคมสงเคราะห์แก่เด็ก สตรี ผู้สูงอายุ ผู้พิการ และผู้ด้อยโอกาส

กลยุทธ์ที่ ๕ สนับสนุนการดำเนินงานด้านความมั่นคงและปลอดภัย

กลยุทธ์ที่ ๖ ส่งเสริมการมีส่วนร่วม และการสร้างเครือข่ายของประชาชนในการพัฒนา

ท้องถิ่น

๔.๒ ยุทธศาสตร์ที่ ๒ : พัฒนาส่งเสริมการเกษตรและผลผลิตทางการเกษตร  
 กลยุทธ์ที่ ๑ พัฒนาโครงสร้างพื้นฐานด้านการเกษตรและระบบบริหารจัดการน้ำ  
 กลยุทธ์ที่ ๒ ส่งเสริมการผลิตและแปรรูปสินค้าทางการเกษตรและอาหารปลอดภัย  
 กลยุทธ์ที่ ๓ ส่งเสริมการทำเกษตรให้มีมาตรฐานและปลอดภัย  
 กลยุทธ์ที่ ๔ ปรับปรุงประสิทธิภาพการผลิตทางการเกษตรและองค์ความรู้แก่เกษตรกร  
 กลยุทธ์ที่ ๕ ส่งเสริมศักยภาพเกษตรกร/กลุ่มเกษตรกร ผู้นำชุมชน ผู้นำท้องถิ่นในด้าน

การเกษตร

กลยุทธ์ที่ ๖ ส่งเสริมช่องทางการจำหน่ายสินค้าทางการเกษตร

๔.๓ ยุทธศาสตร์ที่ ๓ : พัฒนาการท่องเที่ยวเชิงประวัติศาสตร์ ศาสนา วัฒนธรรมและวิถีชีวิต  
 กลยุทธ์ที่ ๑ พัฒนาสถานที่ท่องเที่ยวและแหล่งท่องเที่ยวใหม่อย่างเป็นระบบ  
 กลยุทธ์ที่ ๒ ส่งเสริมกิจกรรมการท่องเที่ยว และประชาสัมพันธ์  
 กลยุทธ์ที่ ๓ สร้างจิตสำนึกและการมีส่วนร่วมของชุมชนในการพัฒนาการท่องเที่ยว  
 กลยุทธ์ที่ ๔ ส่งเสริมการสร้างงานสร้างอาชีพและรายได้จากการท่องเที่ยว  
 กลยุทธ์ที่ ๕ พัฒนาศูนย์ข้อมูลแหล่งท่องเที่ยว กิจกรรมประเพณี และข้อมูลทาง

ประวัติศาสตร์ของจังหวัด

กลยุทธ์ที่ ๖ พัฒนาเส้นทางท่องเที่ยวและป้ายประชาสัมพันธ์

๔.๔ ยุทธศาสตร์ที่ ๔ : พัฒนาเศรษฐกิจ

กลยุทธ์ที่ ๑ แก้ไขปัญหาความยากจนโดยใช้แนวพระราชดำริ “เศรษฐกิจพอเพียง” และ “ชุมชนพึ่งตนเอง”

กลยุทธ์ที่ ๒ พัฒนาและส่งเสริมอาชีพตามศักยภาพของชุมชนและท้องถิ่น

กลยุทธ์ที่ ๓ จัดให้มีและพัฒนาศูนย์แสดงสินค้าจำหน่ายผลิตภัณฑ์ OTOP และแหล่งจำหน่ายสินค้าในระดับจังหวัดและชุมชน

กลยุทธ์ที่ ๔ ส่งเสริมศักยภาพกลุ่มอาชีพ ผู้นำอาชีพ ผู้นำชุมชน ผู้นำท้องถิ่น ในด้านการ

อาชีพ

กลยุทธ์ที่ ๕ ส่งเสริมการใช้เทคโนโลยีควบคู่กับภูมิปัญญาท้องถิ่น เพื่อสร้างมูลค่าเพิ่มให้กับ

ผลผลิต

๔.๕ ยุทธศาสตร์ที่ ๕ : พัฒนาโครงสร้างพื้นฐาน และบริการสาธารณะ

กลยุทธ์ที่ ๑ จัดให้มีและพัฒนาเส้นทางคมนาคม/บำรุงรักษาถนนตามภารกิจถ่ายโอน

กลยุทธ์ที่ ๒ ก่อสร้าง/ปรับปรุง/บำรุงรักษา สิ่งสาธารณูปการให้มีมาตรฐาน

กลยุทธ์ที่ ๓ จัดให้มี/ซ่อมบำรุงรักษาระบบไฟฟ้าและประปาสาธารณะ

กลยุทธ์ที่ ๔ การป้องกันและบรรเทาสาธารณภัย

กลยุทธ์ที่ ๕ บำรุงรักษาและพัฒนาแหล่งน้ำเพื่อการอุปโภคบริโภคการเกษตร และแก้ปัญหา

ภัยแล้ง

กลยุทธ์ที่ ๖ จัดให้มีระบบสาธารณูปโภคในชุมชนอย่างทั่วถึง

#### ๔.๖ ยุทธศาสตร์ที่ ๖ : พัฒนาทรัพยากรธรรมชาติและสิ่งแวดล้อม

กลยุทธ์ที่ ๑ สนับสนุนการจัดทำผังเมืองรวมและผังชุมชนตามภารกิจถ่ายโอน

กลยุทธ์ที่ ๒ บำรุงรักษาสภาพแวดล้อมลำน้ำ แหล่งน้ำธรรมชาติ

กลยุทธ์ที่ ๓ จัดทำแนวเขื่อนป้องกันน้ำท่วมในพื้นที่เสี่ยงภัย

กลยุทธ์ที่ ๔ การบริหารจัดการขยะและสิ่งปฏิกูล

กลยุทธ์ที่ ๕ อนุรักษ์และส่งเสริมการมีส่วนร่วมในการจัดการทรัพยากรธรรมชาติและ

สิ่งแวดล้อม

กลยุทธ์ที่ ๖ ก่อสร้าง พัฒนา ปรับปรุงสวนสาธารณะ สนามเด็กเล่น สวนสุขภาพ

กลยุทธ์ที่ ๗ พื้นฟูทรัพยากรดิน การพังทลายของดิน และป่าชุมชน

#### ๔.๗ ยุทธศาสตร์ที่ ๗ : พัฒนาระบบบริหารและการจัดการ

กลยุทธ์ที่ ๑ พัฒนาระบบบริหารองค์กรตามหลักการบริหารกิจการบ้านเมืองที่ดี

กลยุทธ์ที่ ๒ พัฒนาระบบบริการประชาชนให้มีประสิทธิภาพ

กลยุทธ์ที่ ๓ พัฒนาปรับปรุงอาคารสถานที่ เครื่องมือเครื่องใช้ให้ทันสมัย

กลยุทธ์ที่ ๔ ประสานความร่วมมือระหว่างหน่วยงานราชการ อปท. องค์กรเอกชน ประชาชน

ในการพัฒนาท้องถิ่น

กลยุทธ์ที่ ๕ พัฒนาประสิทธิภาพบุคลากร

### ๕. เป้าประสงค์ (Goal)

- (๑) เพื่อให้คนในท้องถิ่นอยู่อย่างสงบสุขมีคุณภาพชีวิตที่ดี
- (๒) เป็นแหล่งการผลิตสินค้าเกษตรและอาหารที่ปลอดภัยของประเทศ
- (๓) รักษามรดกทางประวัติศาสตร์ ศาสนา วัฒนธรรม วิถีชีวิต และธรรมชาติ
- (๔) สร้างงานสร้างอาชีพ และเพิ่มรายได้ให้กับประชาชนในท้องถิ่น
- (๕) พัฒนาให้เป็นเมืองน่าอยู่

### ๖. ค่าเป้าหมายตามเป้าประสงค์

- (๑) ประชาชนในจังหวัดสิงห์บุรีทุกกลุ่มได้รับการพัฒนาและมีคุณภาพชีวิตที่ดีขึ้น ร้อยละ ๕๐
- (๒) กลุ่มเกษตรกร หรือแหล่งผลิตสินค้า ร้อยละ ๓๐ ได้รับการพัฒนา
- (๓) แหล่งท่องเที่ยวในจังหวัดสิงห์บุรี จำนวน ๕ แห่ง ได้รับการพัฒนา
- (๔) ร้อยละ ๓๐ ของผู้นำชุมชน/กลุ่มอาชีพได้พัฒนาความรู้ และร้อยละ ๒๐ ของประชาชน

ในจังหวัดสิงห์บุรีมีรายได้เพิ่มขึ้น

- (๕) พัฒนาโครงสร้างพื้นฐานปีละอย่างน้อย ๑๐ แห่ง มีกิจกรรมด้านสิ่งแวดล้อมปีละ อย่าง

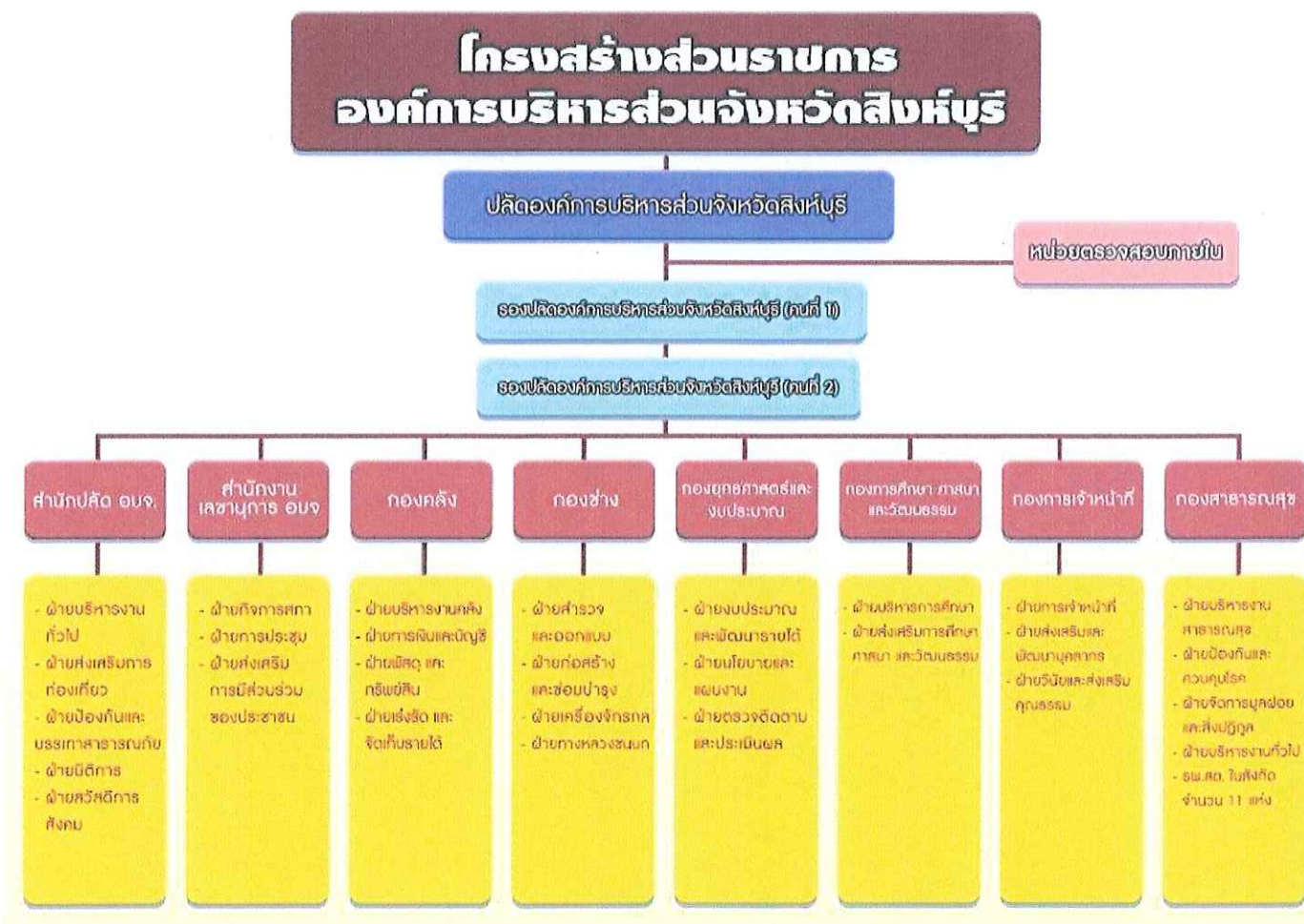
น้อย ๒ กิจกรรม และผ่านเกณฑ์ประเมินองค์กรตามหลักธรรมาภิบาลไม่ต่ำกว่าร้อยละ ๖๐

## ๗. โครงสร้างองค์กร

### การแบ่งส่วนราชการขององค์การบริหารส่วนจังหวัดสิงห์บุรี

แบ่งการบริหารงานเป็นส่วนราชการ ดังนี้

- ๑) สำนักปลัดองค์การบริหารส่วนจังหวัด
- ๒) สำนักงานเลขานุการสภาองค์การบริหารส่วนจังหวัด
- ๓) กองยุทธศาสตร์และงบประมาณ
- ๔) กองคลัง
- ๕) กองช่าง
- ๖) กองการศึกษา ศาสนาและวัฒนธรรม
- ๗) กองสาธารณสุข
- ๘) กองการเจ้าหน้าที่
- ๙) หน่วยตรวจสอบภายใน



## บทที่ ๓

### แนวทางการบริหารจัดการความเสี่ยง

#### ๑. แนวทางการบริหารจัดการความเสี่ยง

ในการบริหารจัดการความเสี่ยงขององค์การบริหารส่วนจังหวัดสิงห์บุรี แบ่งเป็น ๒ ระยะ ดังนี้  
ระยะที่ ๑ การเริ่มต้นและพัฒนา

๑. กำหนดนโยบายหรือแนวทางในการบริหารความเสี่ยงขององค์การบริหารส่วนจังหวัดสิงห์บุรี
๒. ระบุความเสี่ยง ประเมินโอกาส และผลกระทบของความเสี่ยง
๓. วิเคราะห์และจัดลำดับความสำคัญของปัจจัยเสี่ยงจากการดำเนินงาน
๔. จัดทำแผนบริหารจัดการความเสี่ยงขององค์การบริหารส่วนจังหวัดสิงห์บุรี
๕. สื่อสารเพื่อทำความเข้าใจเกี่ยวกับแผนบริหารจัดการความเสี่ยงให้กับบุคลากรของ

องค์การบริหารส่วนจังหวัดตราบ และสามารถนำไปปฏิบัติได้

๖. ติดตามและรายงานความก้าวหน้าของการดำเนินงานตามแผนบริหารจัดการความเสี่ยง
  ๗. รายงานสรุปการประเมินผลความสำเร็จของการดำเนินงานตามแผนบริหารจัดการความเสี่ยง
- ระยะที่ ๒ การพัฒนาสู่ความยั่งยืน

๑. ทบทวนแผนบริหารจัดการความเสี่ยงในปีที่ผ่านมา
๒. พัฒนาปรับปรุงกระบวนการบริหารจัดการความเสี่ยงสำหรับความเสี่ยงแต่ละประเภท
๓. ผลักดันให้มีการบริหารจัดการความเสี่ยงทั่วทั้งองค์กร
๔. พัฒนาขีดความสามารถบุคลากรในการดำเนินงานตามกระบวนการบริหารจัดการความเสี่ยง
๕. ผลักดันให้การบริหารจัดการความเสี่ยงเป็นวัฒนธรรมองค์กร

#### ๒. กลไกการบริหารจัดการความเสี่ยง

เพื่อให้การบริหารจัดการความเสี่ยงขององค์การบริหารส่วนจังหวัดสิงห์บุรีมีประสิทธิภาพและความชัดเจน จึงได้กำหนดกลไกในการบริหารจัดการความเสี่ยงขององค์กรเพื่อกำหนดหน้าที่ของผู้บริหารและบุคลากรขององค์กร มีองค์ประกอบดังนี้

๑. นายองค์การบริหารส่วนจังหวัด เป็นผู้กำหนดนโยบายให้มีการจัดทำแผนบริหารจัดการความเสี่ยง โดยการแต่งตั้งคณะกรรมการและคณะกรรมการบริหารจัดการความเสี่ยงของส่วนราชการในสังกัดองค์การบริหารส่วนจังหวัดสิงห์บุรี ส่งเสริมให้มีการจัดทำแผนบริหารจัดการความเสี่ยงอย่างมีประสิทธิภาพและเหมาะสม รวมทั้งพิจารณาอนุมัติแผนบริหารจัดการความเสี่ยงเพื่อนำไปปฏิบัติต่อไป

๒. คณะกรรมการบริหารจัดการความเสี่ยงฯ มีหน้าที่ดำเนินการให้มีระบบการบริหารจัดการความเสี่ยง กำหนดแนวทางการจัดทำแผนบริหารจัดการความเสี่ยง กำกับดูแล และจัดทำแผนบริหารจัดการความเสี่ยงขององค์กร รายงานการดำเนินงานตามแผนบริหารจัดการความเสี่ยงต่อผู้บริหารท้องถิ่น รวมทั้งทบทวนแผนการบริหารจัดการความเสี่ยงเพื่อปรับปรุงการดำเนินงานต่อไปในอนาคต

๓. คณะกรรมการบริหารจัดการความเสี่ยงของส่วนราชการในสังกัดองค์การบริหารส่วนจังหวัดสิงห์บุรี มีหน้าที่ประสานงานภายในส่วนราชการเพื่อรวบรวมข้อมูลจัดทำร่างแผนบริหารจัดการความเสี่ยง และดำเนินการติดตามและประเมินผลการดำเนินงานการบริหารจัดการความเสี่ยง โดยสนับสนุนให้ทั้งองค์กรเกิดการร่วมมือกันตามกระบวนการบริหารความเสี่ยง

๔. บุคลากรทุกระดับขององค์การบริหารส่วนจังหวัดสิงห์บุรี มีหน้าที่สนับสนุนข้อมูลที่เกี่ยวข้อง และให้ความร่วมมือในการปฏิบัติงานตามแผนบริหารจัดการความเสี่ยง พร้อมทั้งเสนอแนะแนวทางการแก้ไขปรับปรุงข้อบกพร่องที่ค้นพบจากการปฏิบัติงาน เพื่อนำไปทบทวนแผนบริหารจัดการความเสี่ยงต่อไป

๓. คณะกรรมการและคณะกรรมการบริหารจัดการความเสี่ยงของส่วนราชการในสังกัดองค์การบริหารส่วนจังหวัดสิงห์บุรี

เพื่อให้การบริหารจัดการความเสี่ยงขององค์การบริหารส่วนจังหวัดสิงห์บุรีเป็นไปอย่างมีประสิทธิภาพจึงได้แต่งตั้งคณะกรรมการบริหารจัดการความเสี่ยงขององค์การบริหารส่วนจังหวัดสิงห์บุรี จำนวน ๑ คณะ และคณะกรรมการบริหารจัดการความเสี่ยงของส่วนราชการในสังกัดองค์การบริหารส่วนจังหวัดสิงห์บุรี จำนวน ๑ คณะ เพื่อรับผิดชอบกระบวนการบริหารจัดการความเสี่ยงขององค์การบริหารส่วนจังหวัดสิงห์บุรี

คณะกรรมการบริหารจัดการความเสี่ยงขององค์การบริหารส่วนจังหวัดสิงห์บุรี มีองค์ประกอบและอำนาจหน้าที่ ดังนี้

#### องค์ประกอบ

- |  |                  |
|--|------------------|
| ๑. ปลัดองค์การบริหารส่วนจังหวัด                                    | ประธานคณะกรรมการ |
| ๒. รองปลัดองค์การบริหารส่วนจังหวัด(นักบริหารงานท้องถิ่น ระดับสูง)  | คณะกรรมการ       |
| ๓. รองปลัดองค์การบริหารส่วนจังหวัด(นักบริหารงานท้องถิ่น ระดับกลาง) | คณะกรรมการ       |
| ๔. หัวหน้าสำนักปลัดฯ   | คณะกรรมการ       |
| ๕. เลขานุการองค์การบริหารส่วนจังหวัด                               | คณะกรรมการ       |
| ๖. ผู้อำนวยการกองคลัง  | คณะกรรมการ       |
| ๗. ผู้อำนวยการกองช่าง  | คณะกรรมการ       |
| ๘. ผู้อำนวยการกองยุทธศาสตร์และงบประมาณ                             | คณะกรรมการ       |
| ๙. ผู้อำนวยการกองการศึกษา ศาสนาและวัฒนธรรม                         | คณะกรรมการ       |
| ๑๐. ผู้อำนวยการกองสาธารณสุข  | คณะกรรมการ       |
| ๑๑. ผู้อำนวยการกองการเจ้าหน้าที่                                   | คณะกรรมการ       |
| ๑๒. หัวหน้าหน่วยตรวจสอบภายใน                                       | ที่ปรึกษา        |
| ๑๓. หัวหน้าฝ่ายนโยบายและแผนงาน                                     | เลขานุการ        |
| ๑๔. นางจิตรอารี เจริญสุข   | ผู้ช่วยเลขานุการ |
| ๑๕. นางสาวอัยย์ญาดา บัวพุ่ม  | ผู้ช่วยเลขานุการ |

### มีอำนาจหน้าที่ ดังนี้

- (๑) จัดทำแผนการบริหารจัดการความเสี่ยง
- (๒) ติดตามประเมินผลการบริหารจัดการความเสี่ยง
- (๓) จัดทำรายงานผลตามแผนการบริหารจัดการความเสี่ยง
- (๔) พิจารณาทบทวนแผนการบริหารจัดการความเสี่ยง
- (๕) รายงานผลความคืบหน้าในการดำเนินการบริหารจัดการความเสี่ยงและรายงานให้ผู้บริหารทราบอย่างน้อยปีละ ๑ ครั้ง
- (๖) ปฏิบัติหน้าที่อื่นที่เกี่ยวข้องในการบริหารจัดการความเสี่ยงตามที่ได้รับมอบหมาย

คณะกรรมการบริหารจัดการความเสี่ยง ของส่วนราชการในสังกัดองค์การบริหารส่วนจังหวัดสิงห์บุรี มีองค์ประกอบและหน้าที่ ดังนี้

### องค์ประกอบ

๑. คณะกรรมการบริหารจัดการความเสี่ยงของสำนักปลัดฯ ประกอบด้วย
 

|  |                  |
|--|------------------|
| (๑) หัวหน้าสำนักปลัดฯ                    | ประธานคณะกรรมการ |
| (๒) หัวหน้าฝ่ายส่งเสริมการท่องเที่ยว     | คณะกรรมการ       |
| (๓) หัวหน้าฝ่ายบริหารงานทั่วไป           | คณะกรรมการ       |
| (๔) หัวหน้าฝ่ายป้องกันและบรรเทาสาธารณภัย | คณะกรรมการ       |
| (๕) หัวหน้าฝ่ายสวัสดิการสังคม            | คณะกรรมการ       |
| (๖) หัวหน้าฝ่ายนิติการ                   | คณะกรรมการ       |
| (๗) นางสาวจริญญา จันทร                   | คณะกรรมการ       |
| (๘) นางสาววรรณิก ทับทอง                  | คณะกรรมการ       |
| (๙) จ.อ.พรชัย ตลไพโร                     | คณะกรรมการ       |
| (๑๐) นางสาวพรอุษา ปัจฉิม                 | คณะกรรมการ       |
| (๑๑) นายทรงวุฒิ วราโก                    | เลขานุการ        |
| (๑๒) นายบัญชา สมประเสริฐ                 | ผู้ช่วยเลขานุการ |
๒. คณะกรรมการบริหารจัดการความเสี่ยงของสำนักงานเลขานุการฯ ประกอบด้วย
 

|  |                  |
|--|------------------|
| (๑) เลขานุการองค์การบริหารส่วนจังหวัด          | ประธานคณะกรรมการ |
| (๒) หัวหน้าฝ่ายกิจการสภา                       | คณะกรรมการ       |
| (๓) หัวหน้าฝ่ายการประชุม                       | คณะกรรมการ       |
| (๔) หัวหน้าฝ่ายส่งเสริมการมีส่วนร่วมของประชาชน | คณะกรรมการ       |
| (๕) นางสาวศุภิสรา ศรีอำดี                      | คณะกรรมการ       |
| (๖) นางสาวสุนิสา มีจันทร์                      | คณะกรรมการ       |
| (๗) นางสาวรัตนา เทียนขาว                       | คณะกรรมการ       |
| (๘) นางสาววรรณภา กล้าแข็ง                      | คณะกรรมการ       |
| (๙) นางสาวสมฤทัย คงรวมญาติ                     | เลขานุการ        |
| (๑๐) นางสาวศิริพร เชื้อนิล                     | ผู้ช่วยเลขานุการ |

๓. คณะกรรมการบริหารจัดการความเสี่ยงของกองคลัง ประกอบด้วย
- |  |                  |
|--|------------------|
| (๑) ผู้อำนวยการกองคลัง                 | ประธานคณะกรรมการ |
| (๒) หัวหน้าฝ่ายบริหารงานคลัง           | คณะกรรมการ       |
| (๓) หัวหน้าฝ่ายพัสดุและทรัพย์สิน       | คณะกรรมการ       |
| (๔) หัวหน้าฝ่ายการเงินและบัญชี         | คณะกรรมการ       |
| (๕) หัวหน้าฝ่ายเร่งรัดและจัดเก็บรายได้ | คณะกรรมการ       |
| (๖) นายพลวัต บุญชู                     | เลขานุการ        |
| (๗) นางสาวจิตาภา คำนึ่ง                | ผู้ช่วยเลขานุการ |
๔. คณะกรรมการบริหารจัดการความเสี่ยงของกองช่าง ประกอบด้วย
- |                                     |                  |
|-------------------------------------|------------------|
| (๑) ผู้อำนวยการกองช่าง              | ประธานคณะกรรมการ |
| (๒) หัวหน้าฝ่ายเครื่องจักรกล        | คณะกรรมการ       |
| (๓) หัวหน้าฝ่ายก่อสร้างและซ่อมบำรุง | คณะกรรมการ       |
| (๔) หัวหน้าฝ่ายสำรวจและออกแบบ       | คณะกรรมการ       |
| (๕) หัวหน้าฝ่ายทางหลวงชนบท          | คณะกรรมการ       |
| (๖) นางสาวนันทพร ศิริพันธ์          | เลขานุการ        |
| (๗) นางสาวพรรณชนก ชูมน ป่อไหม       | ผู้ช่วยเลขานุการ |
๕. คณะกรรมการบริหารจัดการความเสี่ยงของกองการศึกษา ศาสนาและวัฒนธรรม ประกอบด้วย
- |  |                  |
|--|------------------|
| (๑) ผู้อำนวยการกองการศึกษา ศาสนาและวัฒนธรรม      | ประธานคณะกรรมการ |
| (๒) หัวหน้าฝ่ายบริหารการศึกษา                    | คณะกรรมการ       |
| (๓) หัวหน้าฝ่ายส่งเสริมการศึกษา ศาสนาและวัฒนธรรม | คณะกรรมการ       |
| (๔) นางสาวสุขมณกุลต์ มณีรัตน์                    | เลขานุการ        |
| (๕) นายฐานิศ ภาคิซีพ                             | ผู้ช่วยเลขานุการ |
๖. คณะกรรมการบริหารจัดการความเสี่ยงของกองสาธารณสุข ประกอบด้วย
- |                                |                  |
|--------------------------------|------------------|
| (๑) ผู้อำนวยการกองสาธารณสุข    | ประธานคณะกรรมการ |
| (๒) หัวหน้าฝ่ายบริหารงานทั่วไป | คณะกรรมการ       |
| (๓) นางสาวธนพร ศรีสวัสดิ์      | เลขานุการ        |
| (๔) นางสาวพรพิมล ตันอารีย์     | ผู้ช่วยเลขานุการ |
๗. คณะกรรมการบริหารจัดการความเสี่ยงของกองการเจ้าหน้าที่ ประกอบด้วย
- |  |                  |
|--|------------------|
| (๑) ผู้อำนวยการกองการเจ้าหน้าที่       | ประธานคณะกรรมการ |
| (๒) หัวหน้าฝ่ายการเจ้าหน้าที่          | คณะกรรมการ       |
| (๓) หัวหน้าฝ่ายส่งเสริมและพัฒนาบุคลากร | คณะกรรมการ       |
| (๔) หัวหน้าฝ่ายวินัยและส่งเสริมคุณธรรม | เลขานุการ        |
| (๕) นางสาวกมลมารดา ภัทรโชติกาญจนา      | ผู้ช่วยเลขานุการ |

## ๘. คณะกรรมการบริหารจัดการความเสี่ยงของกองยุทธศาสตร์และงบประมาณ

### ประกอบด้วย

|   |                  |
|---|------------------|
| (๑) ผู้อำนวยการกองยุทธศาสตร์และงบประมาณ | ประธานคณะกรรมการ |
| (๒) หัวหน้าฝ่ายติดตามและประเมินผล       | คณะกรรมการ       |
| (๓) หัวหน้าฝ่ายงบประมาณและพัฒนารายได้   | คณะกรรมการ       |
| (๔) นางวิจิตรา สีนอเพี้ย                | คณะกรรมการ       |
| (๕) นางจุฑามาศ ดิษฐฐาน                  | คณะกรรมการ       |
| (๖) หัวหน้าฝ่ายนโยบายและแผนงาน          | เลขานุการ        |
| (๗) นางจิตรอารี เจริญสุข                | ผู้ช่วยเลขานุการ |
| (๘) นางสาวอัยย์ญาตา บัวพุ่ม             | ผู้ช่วยเลขานุการ |

### มีอำนาจหน้าที่ ดังนี้

- (๑) จัดทำแผนการบริหารจัดการความเสี่ยงของสำนัก/กอง
- (๒) ติดตามประเมินผลการบริหารจัดการความเสี่ยงของสำนัก/กอง
- (๓) จัดทำรายงานผลตามแผนการบริหารจัดการความเสี่ยงของสำนัก/กอง
- (๔) พิจารณาทบทวนแผนการบริหารจัดการความเสี่ยงของสำนัก/กอง
- (๕) รายงานผลความคืบหน้าในการดำเนินการบริหารจัดการความเสี่ยงของสำนัก/กองและ  
ส่งให้คณะกรรมการบริหารจัดการความเสี่ยง (ระดับองค์กร) เพื่อรวบรวมรายงานอย่างน้อยปีละ ๑ ครั้ง
- (๖) ปฏิบัติหน้าที่อื่นที่เกี่ยวข้องในการบริหารจัดการความเสี่ยงตามที่ได้รับมอบหมาย

## ๙. กรอบเวลาการบริหารจัดการความเสี่ยงขององค์การบริหารส่วนจังหวัดสิงห์บุรี

| ขั้นตอน  | ระยะเวลาดำเนินการ       |
|--|-------------------------|
| ๑. แต่งตั้งคณะกรรมการ และคณะกรรมการบริหารจัดการความเสี่ยงของส่วนราชการฯ ประจำปีงบประมาณ พ.ศ. ๒๕๖๙  | ตุลาคม ๒๕๖๘             |
| ๒. ประชุมคณะกรรมการบริหารจัดการความเสี่ยงเพื่อกำหนดนโยบายการบริหารจัดการความเสี่ยงประจำปีงบประมาณ พ.ศ. ๒๕๖๙  | ตุลาคม ๒๕๖๘             |
| ๓. ประชุมคณะกรรมการบริหารจัดการความเสี่ยงของส่วนราชการฯ เพื่อชี้แจงและรวบรวมแบบรายงาน บส. ๑ - ๓ เพื่อจัดทำร่างแผนบริหารจัดการ ความเสี่ยงขององค์การบริหารส่วนจังหวัดสิงห์บุรี           | ตุลาคม - พฤศจิกายน ๒๕๖๘ |
| ๔. ประชุมคณะกรรมการบริหารจัดการความเสี่ยง ฯ เพื่อพิจารณาเล่มแผนบริหารจัดการความเสี่ยง รายงานให้ผู้บริหาร และประกาศใช้  | ธันวาคม ๒๕๖๘            |
| ๔. ประชุมคณะกรรมการบริหารจัดการความเสี่ยงของส่วนราชการฯ เพื่อชี้แจงและรวบรวมแบบรายงาน บส. ๔ เพื่อจัดทำร่างรายงานการติดตามการบริหารจัดการความเสี่ยงขององค์การบริหารส่วนจังหวัดสิงห์บุรี | มีนาคม ๒๕๖๙             |

|   |              |
|---|--------------|
| ๖. ประชุมคณะกรรมการบริหารจัดการความเสี่ยง ฯ เพื่อพิจารณาเล่ม<br>รายงานการติดตามการบริหารจัดการความเสี่ยงขององค์การบริหาร<br>ส่วนจังหวัดสิงห์บุรีและรายงานให้ผู้บริหารทราบ   | เมษายน ๒๕๖๙  |
| ๗. ประชุมคณะกรรมการบริหารจัดการความเสี่ยงของส่วนราชการฯ<br>เพื่อชี้แจงและรวบรวมแบบรายงาน บส. ๕ เพื่อจัดทำร่างรายงานผลการ<br>ดำเนินการและทบทวนแผนการบริหารจัดการความเสี่ยงขององค์การ<br>บริหารส่วนจังหวัดสิงห์บุรี | กันยายน ๒๕๖๙ |
| ๘. ประชุมคณะกรรมการบริหารจัดการความเสี่ยง ฯ เพื่อพิจารณาเล่ม<br>รายงานผลการดำเนินการและทบทวนแผนการบริหารจัดการความเสี่ยง<br>ขององค์การบริหารส่วนจังหวัดสิงห์บุรีและรายงานให้ผู้บริหารทราบ                         | ตุลาคม ๒๕๖๙  |

## บทที่ ๔

### กระบวนการบริหารจัดการความเสี่ยง

#### การบริหารจัดการความเสี่ยง

การบริหารความเสี่ยง คือ กระบวนการกำหนดกลยุทธ์และการดำเนินงานเพื่อช่วยระบุเหตุการณ์ต่าง ๆ ที่เกิดขึ้นที่อาจมีผลกระทบต่อองค์กรและช่วยบริหารความเสี่ยงเหล่านี้ให้อยู่ในระดับที่สามารถยอมรับได้ เพื่อเป็นหลักประกันว่าองค์กรบริหารส่วนจังหวัดสิงห์บุรีสามารถดำเนินต่อไปและบรรลุวัตถุประสงค์ที่ได้ตั้งไว้ โดยบุคลากรทุกระดับต้องมีส่วนร่วมในกระบวนการนี้และควรเป็นกระบวนการที่มีการดำเนินการอย่างต่อเนื่อง ซึ่งองค์การบริหารส่วนจังหวัดสิงห์บุรีได้ใช้กรอบการบริหารจัดการความเสี่ยงของ COSO : ERM (Enterprise Risk Management) ซึ่งมีองค์ประกอบการบริหารจัดการความเสี่ยง ๘ ขั้นตอน ดังนี้

๑. สภาพแวดล้อมภายในองค์กร
๒. การกำหนดวัตถุประสงค์
๓. การระบุความเสี่ยง
๔. การประเมินความเสี่ยง
๕. การจัดการความเสี่ยง
๖. การควบคุมความเสี่ยง
๗. การสารสนเทศและการสื่อสาร
๘. การติดตามและประเมินผล

#### ๑. สภาพแวดล้อมภายในองค์กร

สภาพแวดล้อมภายในองค์กรเป็นพื้นฐานที่สำคัญในการกำหนดทิศทางของกระบวนการบริหารจัดการความเสี่ยง มีอิทธิพลต่อการกำหนดกลยุทธ์และเป้าหมายขององค์การบริหารส่วนจังหวัดสิงห์บุรี การกำหนดกิจกรรม การบ่งชี้ การประเมิน และการจัดการความเสี่ยง สภาพแวดล้อมขององค์กร จึงต้องประกอบด้วยหลายปัจจัย เช่น จริยธรรม วิธีการทำงานของผู้บริหารและบุคลากร รวมถึงปรัชญาและวัฒนธรรมในการบริหารจัดการความเสี่ยง เพื่อให้สอดคล้องกับแผนพัฒนาท้องถิ่นขององค์การบริหารส่วนจังหวัดสิงห์บุรี

#### ๒. การกำหนดวัตถุประสงค์

ได้กำหนดวัตถุประสงค์ของแผนบริหารจัดการความเสี่ยงที่สอดคล้องกับวัตถุประสงค์ตามภารกิจขององค์กร เพื่อให้สามารถบรรลุเป้าหมายตามวิสัยทัศน์ขององค์การบริหารส่วนจังหวัดสิงห์บุรี โดยการกำหนดวัตถุประสงค์ของการบริหารจัดการความเสี่ยงมีความสอดคล้องกับวิสัยทัศน์ พันธกิจ และยุทธศาสตร์ขององค์การบริหารส่วนจังหวัดสิงห์บุรี เพื่อให้สามารถทราบถึงขอบเขตการดำเนินงานในแต่ละระดับและสามารถวิเคราะห์ความเสี่ยงที่เกิดขึ้นอย่างครบถ้วนจากการรวบรวมข้อมูลของบุคลากรและคณะกรรมการบริหารจัดการความเสี่ยงของส่วนราชการในสังกัดองค์การบริหารส่วนจังหวัดสิงห์บุรี

### ๓. การระบุความเสี่ยง

การระบุความเสี่ยง คือ การทำความเข้าใจกับสาเหตุของการเกิดความเสี่ยง ระบุถึงเหตุการณ์หรือกิจกรรมของกระบวนการปฏิบัติงานที่อาจเกิดความผิดพลาด ความเสียหายและการไม่บรรลุวัตถุประสงค์ที่กำหนด รวมทั้งการดูแลป้องกันรักษาทรัพย์สินขององค์กร สามารถแบ่งปัจจัยเสี่ยงเป็น ๒ ด้าน ดังนี้

๑) ปัจจัยเสี่ยงภายนอก คือ ความเสี่ยงที่ไม่สามารถควบคุมได้โดยองค์กร เช่น สังคม ภาวะเศรษฐกิจ การเมือง กฎหมาย เทคโนโลยี เป็นต้น

๒) ปัจจัยเสี่ยงภายใน คือ ความเสี่ยงที่ควบคุมได้โดยองค์กร เช่น ข้อบังคับภายในหน่วยงาน วัฒนธรรมองค์กร นโยบายการบริหาร การจัดการความรู้ ความสามารถบุคลากร เป็นต้น

#### ประเภทความเสี่ยง

องค์การบริหารส่วนจังหวัดสิงห์บุรี ได้แบ่งประเภทความเสี่ยงขององค์กรเป็น ๖ ประเภท ดังนี้

๑) ความเสี่ยงด้านการปฏิบัติตามกฎระเบียบ (Legal Risks) คือ ความเสี่ยงที่หน่วยงานไม่ปฏิบัติตามกฎหมาย ระเบียบ ข้อบังคับ หลักเกณฑ์ ประกาศ มติคณะรัฐมนตรี แนวทางการปฏิบัติของหน่วยงาน รวมทั้งความไม่ชัดเจน ความไม่ทันสมัย หรือความไม่ครอบคลุมของกฎหมาย ระเบียบ ข้อบังคับต่าง ๆ ทำให้การใช้ดุลพินิจหรือการตีความรวมทั้งการดำเนินการตามสัญญาและการร่างสัญญาไม่ครอบคลุมการดำเนินงาน ส่งผลให้การปฏิบัติตามกฎหมาย กฎ ระเบียบ ข้อบังคับต่างๆ ไม่ถูกต้อง

๒) ความเสี่ยงด้านการเงิน (Financial Risks) คือ ความเสี่ยงเกี่ยวกับกระบวนการบริหารงบประมาณและการเงินที่ส่งผลต่อการบริหารงบประมาณและการเงินขององค์กร เช่น การเบิกจ่ายเงินที่ไม่ถูกต้อง การรับเงินไม่ถูกต้อง การไม่ปฏิบัติตามกฎหมายและระเบียบเกี่ยวกับการเงินการคลัง รวมถึงการทุจริตทางการเงิน

๓) ความเสี่ยงด้านความน่าเชื่อถือขององค์กร (Reputational Risks) คือ ความเสี่ยงจากการปฏิบัติงานและการสื่อสารที่ไม่เหมาะสม ที่ส่งผลกระทบต่อภาพลักษณ์ ชื่อเสียง ความเชื่อมั่น และความน่าเชื่อถือขององค์กร

๔) ความเสี่ยงด้านกลยุทธ์ (Strategy Risks) คือ ความเสี่ยงที่เกิดจากการกำหนดกลยุทธ์ที่ไม่เหมาะสมหรือการนำกลยุทธ์ไปใช้อย่างไม่ถูกต้อง ทำให้ส่งผลต่อความสำเร็จตามเป้าหมายและพันธกิจโดยรวมตามแผนยุทธศาสตร์ และนโยบายของนายกองค์การบริหารส่วนจังหวัดสิงห์บุรี

๕) ความเสี่ยงด้านการดำเนินงาน (Operation Risks) คือ ความเสี่ยงอันเนื่องมาจากระบบงานภายใน กระบวนการปฏิบัติงาน เทคโนโลยีที่ใช้ บุคลากร ความเพียงพอของข้อมูลที่ส่งผลกระทบทำให้ผลการปฏิบัติงาน/การดำเนินโครงการของหน่วยงานในสังกัดองค์การบริหารส่วนจังหวัดสิงห์บุรีเป็นไปอย่างไม่มีประสิทธิภาพและประสิทธิผล

๖) ความเสี่ยงด้านเทคโนโลยีสารสนเทศ (Technology Risks) คือ ความเสี่ยงที่เกิดจากเทคโนโลยีสารสนเทศที่ส่งผลกระทบต่อการทำงานขององค์กร ทั้งในด้านเครือข่าย ความปลอดภัยของข้อมูล ความพร้อมของระบบคอมพิวเตอร์และอุปกรณ์ต่อพ่วงที่ส่งผลกระทบต่อการทำงาน

#### ๔. การประเมินความเสี่ยง

การประเมินความเสี่ยง คือ การประเมินโอกาสและผลกระทบของเหตุการณ์ที่อาจเกิดขึ้นต่อวัตถุประสงค์ ขณะที่การเกิดเหตุการณ์ใดเหตุการณ์หนึ่งอาจส่งผลกระทบในระดับต่ำ เหตุการณ์ที่เกิดขึ้นอย่างต่อเนื่องอาจมีผลกระทบในระดับสูงต่อวัตถุประสงค์

องค์การบริหารส่วนจังหวัดสิงห์บุรีได้กำหนดหลักเกณฑ์การประเมินมาตรฐานเพื่อประเมินโอกาสและผลกระทบของความเสี่ยง ดำเนินการวิเคราะห์และจัดลำดับความเสี่ยง ดังนี้

##### ๔.๑ การประเมินมาตรการควบคุม

การกำหนดเกณฑ์ประเมินมาตรฐาน เป็นการวัดความเป็นไปได้ของโอกาสที่จะเกิดและระดับผลกระทบของปัจจัยเสี่ยงทั้ง ๖ ด้าน โดยนำความเสี่ยงที่ระบุไว้แล้วทั้งหมดมาพิจารณาเพื่อจัดลำดับความเสี่ยง และการประเมินความเสี่ยงจำแนกเป็น ๒ มิติ คือ โอกาส/ความถี่ที่จะเกิด และระดับความรุนแรงของผลกระทบ

โดยคณะกรรมการบริหารจัดการความเสี่ยงขององค์การบริหารส่วนจังหวัดสิงห์บุรีกำหนดหลักเกณฑ์ขององค์การบริหารส่วนจังหวัดสิงห์บุรีขึ้น ซึ่งสามารถกำหนดหลักเกณฑ์ในเชิงปริมาณและเชิงคุณภาพ ทั้งนี้ ในเชิงปริมาณเหมาะสมสำหรับสำนัก/กอง ที่มีข้อมูลตัวเลขหรือจำนวนเงินมาใช้ในการวิเคราะห์ อย่างพอเพียงและในเชิงคุณภาพเหมาะสมสำหรับสำนัก/กอง มีข้อมูลเชิงพรรณนา ไม่สามารถระบุเป็นตัวเลขหรือจำนวนเงินที่ชัดเจนได้ ซึ่งคณะกรรมการบริหารจัดการความเสี่ยงขององค์การบริหารส่วนจังหวัดสิงห์บุรี ได้กำหนดหลักเกณฑ์การพิจารณา ดังนี้

ระดับโอกาสในการเกิดเหตุการณ์ต่างๆ กำหนดไว้ ๕ ระดับ

##### เชิงปริมาณ

| ระดับโอกาสในการเกิดเหตุการณ์ต่างๆ (เชิงปริมาณ) |                          |            |
|--|--------------------------|------------|
| ระดับ  | โอกาสที่จะเกิดความเสี่ยง | คำอธิบาย   |
| ๕  | สูงมาก                   | ๕ ครั้ง/ปี |
| ๔  | สูง                      | ๔ ครั้ง/ปี |
| ๓  | ปานกลาง                  | ๓ ครั้ง/ปี |
| ๒  | ต่ำ                      | ๒ ครั้ง/ปี |
| ๑  | ต่ำมาก                   | ๑ ครั้ง/ปี |

##### เชิงคุณภาพ

| ระดับโอกาสในการเกิดเหตุการณ์ต่างๆ (คุณภาพ) |                          |  |
|--|--------------------------|--|
| ระดับ                                      | โอกาสที่จะเกิดความเสี่ยง | คำอธิบาย                                       |
| ๕  | สูงมาก                   | มีโอกาสในการเกิดความเสี่ยงสูงมาก               |
| ๔  | สูง                      | มีโอกาสในการเกิดความเสี่ยงค่อนข้างสูง เกิดบ่อย |
| ๓  | ปานกลาง                  | มีโอกาสในการเกิดความเสี่ยงเป็นบางครั้ง         |
| ๒  | ต่ำ                      | มีโอกาสในการเกิดความเสี่ยงนานๆ ครั้ง           |
| ๑  | ต่ำมาก                   | แทบไม่มีโอกาสเกิดความเสี่ยง                    |

## ระดับความรุนแรงของผลกระทบความเสี่ยง กำหนดไว้ ๖ ด้าน

## ความรุนแรงที่ส่งผลกระทบด้านการปฏิบัติงานตามระเบียบ/กฎหมาย

| ระดับ | ระดับผลกระทบ | รายละเอียด  |
|-------|--------------|---|
| ๑     | ต่ำมาก       | การไม่ปฏิบัติตามกฎ ระเบียบ ข้อบังคับที่ไม่มีนัยสำคัญ  |
| ๒     | ต่ำ          | การละเมิดข้อกำหนดที่สำคัญ   |
| ๓     | ปานกลาง      | การฝ่าฝืนข้อกำหนดที่สำคัญ ที่มีการสอบสวนหรือรายงานไปยังหน่วยงานที่เกี่ยวข้อง รวมทั้งการดำเนินคดีและ/หรือเรียกร้องค่าเสียหายหากเป็นไปได้   |
| ๔     | สูง          | การละเมิดข้อกำหนดที่สำคัญ   |
| ๕     | สูงมาก       | การฟ้องร้องดำเนินคดี และเรียกร้องค่าเสียหายที่สำคัญ ซึ่งเป็นคดีที่สำคัญมาก รวมถึงการฟ้องร้องที่เกิดจากการรวมตัวกันของผู้ได้รับความเสียหาย |

## ความรุนแรงที่ส่งผลกระทบด้านการเงิน

| ระดับ | ระดับผลกระทบ | รายละเอียด               |
|-------|--------------|--------------------------|
| ๑     | ต่ำมาก       | ไม่เกิน ๑๐,๐๐๐ บาท       |
| ๒     | ต่ำ          | ๑๐,๐๐๑ - ๕๐,๐๐๐ บาท      |
| ๓     | ปานกลาง      | ๕๐,๐๐๑ - ๒๕๐,๐๐๐ บาท     |
| ๔     | สูง          | ๒๕๐,๐๐๑ - ๑๐,๐๐๐,๐๐๐ บาท |
| ๕     | สูงมาก       | มากกว่า ๑๐,๐๐๐,๐๐๐ บาท   |

## ความรุนแรงที่ส่งผลกระทบด้านความน่าเชื่อถือขององค์กร

| ระดับ | ระดับผลกระทบ | รายละเอียด   |
|-------|--------------|--|
| ๑     | ต่ำมาก       | มีการเผยแพร่ข่าวที่รับรู้กันเฉพาะภายในองค์กร       |
| ๒     | ต่ำ          | มีการเผยแพร่ข่าวที่รับรู้ภายในองค์กรและชุมชนโดยรอบ |
| ๓     | ปานกลาง      | มีการเผยแพร่ข่าวทางสังคมออนไลน์                    |
| ๔     | สูง          | มีการเผยแพร่ข่าวทางหนังสือพิมพ์                    |
| ๕     | สูงมาก       | มีการเผยแพร่ข่าวทางสถานีโทรทัศน์                   |

## ความรุนแรงที่ส่งผลกระทบด้านกลยุทธ์

| ระดับ | ระดับผลกระทบ | รายละเอียด              |
|-------|--------------|-------------------------|
| ๑     | ต่ำมาก       | สำเร็จตามแผน ๙๑ - ๑๐๐ % |
| ๒     | ต่ำ          | สำเร็จตามแผน ๘๑ - ๙๐ %  |
| ๓     | ปานกลาง      | สำเร็จตามแผน ๗๑ - ๘๐ %  |
| ๔     | สูง          | สำเร็จตามแผน ๖๑ - ๗๐ %  |
| ๕     | สูงมาก       | สำเร็จตามแผน ๐ - ๖๐ %   |

ความรุนแรงที่ส่งผลกระทบต่อด้านการดำเนินงาน

| ระดับ | ระดับผลกระทบ | รายละเอียด              |
|-------|--------------|-------------------------|
| ๑     | ต่ำมาก       | สำเร็จตามแผน ๙๑ - ๑๐๐ % |
| ๒     | ต่ำ          | สำเร็จตามแผน ๘๑ - ๙๐ %  |
| ๓     | ปานกลาง      | สำเร็จตามแผน ๗๑ - ๘๐ %  |
| ๔     | สูง          | สำเร็จตามแผน ๖๑ - ๗๐ %  |
| ๕     | สูงมาก       | สำเร็จตามแผน ๐ - ๖๐ %   |

ความรุนแรงที่ส่งผลกระทบต่อด้านเทคโนโลยีสารสนเทศ

| ระดับ | ระดับผลกระทบ | รายละเอียด   |
|-------|--------------|--|
| ๑     | ต่ำมาก       | เกิดปัญหาด้านเทคโนโลยีสารสนเทศที่ไม่มีความสำคัญ  |
| ๒     | ต่ำ          | เกิดปัญหาด้านเทคโนโลยีสารสนเทศที่กระทบต่อการทำงานที่แก้ไขได้   |
| ๓     | ปานกลาง      | เกิดปัญหาด้านเทคโนโลยีสารสนเทศที่กระทบต่อการทำงานและมีความเสียหายที่ไม่มาก   |
| ๔     | สูง          | เกิดปัญหาเกี่ยวกับระบบสารสนเทศที่สำคัญ ระบบความปลอดภัยซึ่งส่งผลต่อความถูกต้องของข้อมูลบางส่วน ส่งผลกระทบต่อการทำงานขององค์กร |
| ๕     | สูงมาก       | เกิดความสูญเสียต่อระบบสารสนเทศที่สำคัญทั้งหมด และเกิดความเสียหายอย่างมากต่อความปลอดภัยของข้อมูลต่างๆ                         |

๔.๒ การประเมินโอกาสและผลกระทบของความเสียหาย เป็นการนำความเสี่ยงและปัจจัยเสี่ยงแต่ละปัจจัยที่ระบุไว้มาประเมินโอกาสที่จะเกิดความเสี่ยงต่างๆ และประเมินระดับความรุนแรงหรือมูลค่าความเสียหายจากความเสี่ยง เพื่อให้เห็นถึงระดับของความเสี่ยงที่แตกต่างกัน ทำให้สามารถกำหนดการควบคุมความเสี่ยงได้อย่างเหมาะสม ซึ่งจะช่วยให้หน่วยงานสามารถวางแผนและจัดสรรทรัพยากรได้อย่างถูกต้อง ดังนี้

๑) พิจารณาโอกาส/ความถี่ในการเกิดเหตุการณ์ต่างๆ ว่ามีโอกาส/ความถี่ที่จะเกิดมากน้อยเพียงใด ตามเกณฑ์มาตรฐานที่กำหนด

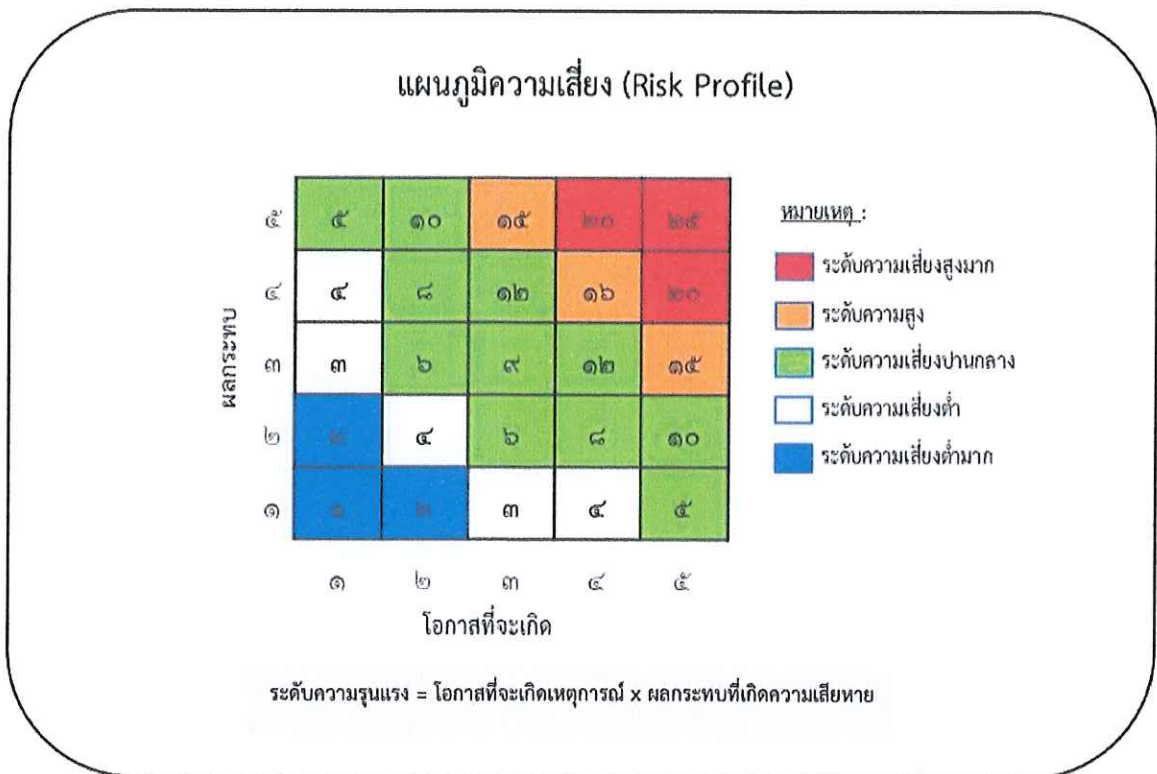
๒) พิจารณาความรุนแรงของผลกระทบของความเสี่ยง ที่มีผลต่อหน่วยงานว่ามีระดับความรุนแรงหรือมีความเสียหายเพียงใด ตามเกณฑ์มาตรฐานกำหนด

๓) การวิเคราะห์ความเสี่ยง เมื่อพิจารณาโอกาส/ความถี่ ที่จะเกิดเหตุการณ์และความรุนแรงของผลกระทบของแต่ละปัจจัยเสี่ยงแล้ว ให้นำผลที่ได้มาพิจารณาความสัมพันธ์ระหว่างโอกาสที่จะเกิดความเสี่ยงและผลกระทบของความเสี่ยงว่าอยู่ระดับใด

๔.๓ การจัดลำดับความเสี่ยง (Prioritize) เมื่อได้ค่าระดับความเสี่ยงแล้ว จะต้องนำมาจัดลำดับความรุนแรงของความเสี่ยงที่มีผลปฏิบัติงาน/โครงการที่หน่วยงานรับผิดชอบ เพื่อกำหนดกิจกรรมการควบคุมแต่ละสาเหตุของความเสี่ยงที่สำคัญให้เหมาะสม โดยพิจารณาจากระดับความเสี่ยงที่เกิดจากความสัมพันธ์ระหว่างโอกาสที่จะเกิดความเสี่ยงและผลกระทบของความเสี่ยงที่ประเมินได้ตามตารางวิเคราะห์ความเสี่ยงนำมาจัดลำดับความสำคัญของความเสี่ยงและดำเนินการตามนโยบายการจัดการความเสี่ยงเพื่อพิจารณากำหนดแนวทางการตอบสนองความเสี่ยงต่อไป โดยเกณฑ์การประเมินระดับความรุนแรงของความเสี่ยงใช้เกณฑ์ในการแบ่ง ดังนี้

**เกณฑ์การประเมินระดับความรุนแรงของความเสี่ยง**

ระดับความเสี่ยง = ค่าระดับของโอกาสที่จะเกิด x ค่าระดับของผลกระทบ



| ระดับความเสี่ยง | ค่าความเสี่ยง (โอกาส & ผลกระทบ) | เกณฑ์การประเมิน   |
|-----------------|---------------------------------|---|
| สูงมาก          | ๒๐ - ๒๕                         | อยู่ในระดับที่ไม่สามารถยอมรับได้ จำเป็นต้องเร่งรัดจัดการความเสี่ยงให้ลดลงและอยู่ในระดับที่ยอมรับได้ |
| สูง             | ๑๕ - ๑๖                         | อยู่ในระดับที่ไม่สามารถยอมรับได้ ต้องจัดการความเสี่ยงให้อยู่ในระดับที่ยอมรับได้                     |
| ปานกลาง         | ๕ - ๑๒                          | อยู่ในระดับที่พอยอมรับได้ สามารถดำเนินการควบคุมโดยกระบวนการควบคุมภายใน                              |
| ต่ำ             | ๓ - ๔                           | อยู่ในระดับที่ยอมรับได้ แต่ยังคงต้องควบคุมเพื่อป้องกันไม่ให้เกิดความเสี่ยง                          |
| ต่ำมาก          | ๑ - ๒                           | อยู่ในระดับที่ยอมรับได้ โดยไม่ต้องควบคุมความเสี่ยง  |

## ๕ การจัดการความเสี่ยง

การกำหนดแผนการบริหารจัดการความเสี่ยงจะมีการนำเสนอแผนการบริหารจัดการความเสี่ยงที่จะดำเนินการต่อที่ประชุม คณะผู้บริหาร เพื่อพิจารณาและขออนุมัติการจัดสรรทรัพยากรที่จำเป็นต้องใช้ดำเนินการ (ถ้ามี) โดยในการ คัดเลือกแนวทาง ในการจัดการความเสี่ยงที่เหมาะสมที่สุดจะคำนึงถึงความเสี่ยงที่ยอมรับได้ (Risk Appetite) กับต้นทุนที่เกิดขึ้น เปรียบเทียบกับประโยชน์ที่จะได้รับ รวมถึงข้อกฎหมาย และข้อกำหนดอื่นๆ ที่เกี่ยวข้อง ความรับผิดชอบที่มีต่อสังคม ระดับความเสี่ยงที่ยอมรับได้ คือ ระดับความเสี่ยงที่องค์กรบริหารส่วนจังหวัดสิงห์บุรี ยอมรับได้ โดยยังคงให้องค์กร สามารถดำเนินงาน และบรรลุเป้าหมายหรือวัตถุประสงค์ที่วางไว้ ทั้งนี้ ในการตัดสินใจเลือกแนวทางในการจัดการความเสี่ยงอาจต้องคำนึงถึงความเสี่ยงที่อาจเกิดขึ้น หากไม่มีการจัดการซึ่งอาจไม่สมเหตุผลในแง่มุมเศรษฐศาสตร์ เช่น ความเสี่ยงที่ส่งผลกระทบต่อในทางลบอย่างมี สาระสำคัญ แต่โอกาสที่จะเกิดขึ้นน้อยมาก แนวทางในการจัดการความเสี่ยง อาจพิจารณาดำเนินการเป็น กรณีๆ ไป หรืออาจดำเนินการไปพร้อมๆ กับความเสี่ยงอื่นๆ

### แนวทางการจัดการความเสี่ยง

- การหลีกเลี่ยง (Avoid) เป็นการดำเนินการเพื่อหลีกเลี่ยงเหตุการณ์ที่ก่อให้เกิดความเสี่ยง มักใช้ในกรณีที่ความเสี่ยงมีความรุนแรงสูง ไม่สามารถหาวิธีลด/ จัดการให้อยู่ในระดับ ที่ยอมรับได้

- การลด (Reduce) เป็นการจำกัดมาตรการจัดการ เพื่อลดโอกาสการเกิดเหตุการณ์ ความเสี่ยง หรือลดผลกระทบที่อาจเกิดขึ้น ให้อยู่ในระดับที่ยอมรับได้ เช่น การเตรียมแพทย์ฉุกเฉิน (Contingency plan)

- การยอมรับ (Accept) ความเสี่ยงที่เหลือในปัจจุบันอยู่ในระดับที่ยอมรับได้ โดยไม่ต้องดำเนินการใดๆ เพื่อลด โอกาสหรือผลกระทบที่อาจเกิดขึ้นอีก มักใช้กับความเสี่ยงที่ต้นทุนของมาตรการจัดการสูงไม่คุ้มกับประโยชน์ที่ได้รับ

## ๖ การควบคุมความเสี่ยง

กิจกรรมการควบคุม คือ นโยบายและกระบวนการปฏิบัติงาน เพื่อให้มั่นใจว่าได้มีการจัดการ ความเสี่ยงให้อยู่ ในระดับที่สามารถยอมรับได้ เพื่อป้องกันไม่ให้เกิดผลกระทบต่อเป้าหมายขององค์กร เนื่องจากแต่ละองค์กรมีการกำหนดวัตถุประสงค์และเทคนิคการนำไปปฏิบัติเป็นการเฉพาะขององค์กร ดังนั้น กิจกรรมการควบคุมจึงมีความแตกต่างกัน ซึ่งอาจแบ่งได้เป็น ๔ ประเภท คือ

๑) การควบคุมเพื่อการป้องกัน (Preventive Control) เป็นวิธีการควบคุมที่กำหนดขึ้น เพื่อป้องกันไม่ให้เกิดความเสี่ยงและข้อผิดพลาดตั้งแต่แรก

๒) การควบคุมเพื่อให้ตรวจพบ (Detective Control) เป็นวิธีการควบคุมเพื่อให้ค้นพบ ข้อผิดพลาดที่ได้เกิดขึ้นแล้ว

๓) การควบคุมโดยการชี้แนะ (Directive Control) เป็นวิธีการควบคุมที่ส่งเสริมหรือ กระตุ้นให้เกิดความสำเร็จตามวัตถุประสงค์ที่ต้องการ

๔) การควบคุมเพื่อการแก้ไข (Corrective Control) เป็นวิธีการควบคุมที่กำหนดขึ้นเพื่อ แก้ไขข้อผิดพลาดที่เกิดขึ้น และป้องกันไม่ให้เกิดซ้ำอีกในอนาคต

ทั้งนี้ ในการดำเนินกิจกรรมการควบคุมควรต้องคำนึงถึงความคุ้มค่าในด้านค่าใช้จ่าย และต้นทุนกับผลประโยชน์ที่คาดว่าจะได้รับด้วย โดยกิจกรรมการควบคุมควรมีองค์ประกอบ ดังนี้

- ๑) วิธีการดำเนินงาน (ขั้นตอน , กระบวนการ)
- ๒) การกำหนดบุคลากรภายในองค์กรเพื่อรับผิดชอบการควบคุมนั้น ซึ่งควรมีความรับผิดชอบดังนี้

- (๑) พิจารณาประสิทธิผลของการจัดการความเสี่ยงที่ได้ดำเนินการอยู่ในปัจจุบัน
- (๒) พิจารณาการปฏิบัติเพิ่มเติมที่จำเป็นเพื่อเพิ่มประสิทธิผลของการจัดการความเสี่ยง
- (๓) กำหนดระยะเวลาแล้วเสร็จของงาน

## ๗ สารสนเทศและการสื่อสาร

สารสนเทศเป็นสิ่งจำเป็นสำหรับองค์กรในการแข่งขันที่ประเมิน และการบริหารจัดการความเสี่ยง ข้อมูล สารสนเทศที่เกี่ยวข้องกับองค์กร ทั้งจากแหล่งข้อมูลภายในและภายนอกองค์กรควรได้รับการบันทึก และสื่อสารไปยังบุคลากรในองค์กรอย่างเหมาะสมทั้งในด้านรูปแบบและเวลา เพื่อให้สามารถปฏิบัติงานตามหน้าที่ และความรับผิดชอบได้รวมถึงเป็นการรายงานการบริหารจัดการความเสี่ยง เพื่อให้ทุกคนในองค์กรได้รับทราบถึงความเสี่ยงที่เกิดขึ้น และผลของการบริหารจัดการความเสี่ยงเหล่านั้น การสื่อสารที่มีประสิทธิภาพยังครอบคลุมถึงการสื่อสารจากระดับบนลงล่าง ระดับล่างไปสู่บน และการสื่อสารระหว่างหน่วยงานการบริหารจัดการความเสี่ยงควรใช้ทั้งข้อมูลในอดีตและปัจจุบัน ข้อมูลในอดีตจะแสดงแนวโน้มของเหตุการณ์และช่วยคาดการณ์การปฏิบัติงานในอนาคต ส่วนข้อมูลปัจจุบันมีประโยชน์ต่อผู้บริหารในการพิจารณาความเสี่ยงที่เกิดขึ้นในกระบวนการสายงาน หรือหน่วยงานซึ่งช่วยให้องค์กรสามารถปรับเปลี่ยนกิจกรรมการควบคุมตามความจำเป็นเพื่อให้ ความเสี่ยงอยู่ในระดับที่ยอมรับได้

## ๘ การติดตามและประเมินผล

### การติดตามและทบทวน

การติดตามและทบทวนเป็นกระบวนการที่ให้ความเชื่อมั่นว่าการบริหารจัดการความเสี่ยง ที่มีอยู่ยังคงมีประสิทธิผล เนื่องจากความเสี่ยงเป็นสิ่งที่เกิดขึ้นและเปลี่ยนแปลงตลอดเวลา ดังนั้น การติดตาม และทบทวนเป็นกระบวนการที่เกิดขึ้นสม่ำเสมอ ปัจจัยที่ทำให้หน่วยงานต้องทบทวนการบริหารจัดการความเสี่ยง ได้แก่ การเปลี่ยนแปลงที่สำคัญซึ่งเกิดจากปัจจัยภายในและภายนอกหรือผลการดำเนินงานไม่เป็นไปตามเป้าหมายที่กำหนดไว้ การติดตามและทบทวนการบริหารจัดการความเสี่ยงสามารถดำเนินการอย่างต่อเนื่อง หรือเป็นระยะ ซึ่งควรดำเนินการในทุกกระบวนการของการบริหารจัดการความเสี่ยง การติดตามและทบทวน อาจนำไปสู่การเปลี่ยนแปลงของแผนการปฏิบัติงานขององค์กร การเปลี่ยนแปลงระบบเทคโนโลยีสารสนเทศ รวมถึงการพัฒนากระบวนการบริหารจัดการความเสี่ยง

การติดตามและประเมินผล สามารถดำเนินการดังนี้

๑. การติดตามผล เป็นการติดตามผลหลังจากได้ดำเนินการตามแผนบริหารจัดการ ความเสี่ยงแล้ว เพื่อให้มั่นใจว่าแผนบริหารจัดการความเสี่ยงนั้นมีประสิทธิภาพ ทั้งสาเหตุของความเสี่ยงที่มีผล ต่อความสำเร็จ ความรุนแรงของผลกระทบ วิธีการบริหารจัดการความเสี่ยง รวมทั้งค่าใช้จ่ายของการควบคุม มีความเหมาะสมกับสถานการณ์การเปลี่ยนแปลง โดยมีเป้าหมายในการติดตามผล คือ

๑.๑ เป็นการประเมินคุณภาพและความเหมาะสมของวิธีการจัดการความเสี่ยงรวมทั้งติดตามผลการจัดการความเสี่ยงที่ได้มีการดำเนินการไปแล้ว ว่าบรรลุผลตามวัตถุประสงค์ของการบริหารความเสี่ยงหรือไม่

๑.๒ เป็นการตรวจสอบความคืบหน้าของมาตรการควบคุมที่มีการทำเพิ่มเติมแล้วเสร็จตามกำหนดหรือไม่สามารถลดโอกาสหรือผลกระทบของความเสี่ยงให้อยู่ในระดับที่ยอมรับได้หรือไม่

การรายงานและติดตามผล มีความจำเป็นและมีประโยชน์ต่อการบริหารความเสี่ยง ดังนี้

- ทราบว่าแผนบริหารความเสี่ยงได้ถูกนำไปใช้อย่างถูกต้องและมีประสิทธิภาพเพียงใด
- ทราบถึงข้อผิดพลาดที่อาจเกิดขึ้นหลังจากใช้แผนบริหารความเสี่ยง
- สามารถปรับปรุงแก้ไขแผนบริหารความเสี่ยงให้สอดคล้องกับสถานการณ์ที่เปลี่ยนแปลงไป

หรือกรณีที่แผนเดิมไม่มีประสิทธิภาพ

- มีการรายงานต่อผู้บริหารที่ได้รับมอบหมายเป็นรายไตรมาสหรือรอบครึ่งปี

๒. การประเมินผล แบ่งออกเป็น ๒ ลักษณะ คือ

๒.๑ การประเมินผลระหว่างการทำงาน โดยจะประเมินผล การปฏิบัติงานตามแผนบริหารความเสี่ยง เพื่อติดตามว่ากระบวนการงานต่างๆ ได้มีการดำเนินการตามมาตรการ/กิจกรรมควบคุมที่ได้กำหนดไว้หรือไม่ และสามารถลดความเสี่ยงที่เกิดขึ้นหรืออาจจะเกิดขึ้นได้หรือไม่ หรือมีเหตุการณ์/สถานการณ์ความเปลี่ยนแปลงเกิดขึ้นนอกเหนือจากที่ได้คาดการณ์ไว้ แล้วนำเสนอคณะกรรมการบริหารความเสี่ยงฯ และผู้บริหารท้องถิ่นเพื่อปรับแผนบริหารความเสี่ยง และดำเนินการปรับแก้ไขได้อย่างทันที่ด้วยความถี่ในการติดตามและประเมินผลจากกิจกรรมควบคุมอาจดำเนินการเป็นรายไตรมาส และในกรณีพิเศษหากพบว่าการเปลี่ยนแปลงที่มีสาระสำคัญ อาจจะจัดให้มีการประชุมคณะกรรมการบริหารความเสี่ยงฯ เป็นกรณีพิเศษขึ้นมา

๒.๒ การประเมินผลเป็นรายครั้ง เป็นการประเมินผลโดยการรายงานเมื่อสิ้นสุดระยะเวลาที่กำหนดไว้หรือในกรณีพิเศษ การติดตามและประเมินผลอาจจะดำเนินการในลักษณะของการประเมินตนเอง โดยคณะกรรมการตรวจสอบฯ และหน่วยตรวจสอบภายใน และรายงานความก้าวหน้าการบริหารความเสี่ยงขององค์การบริหารส่วนจังหวัดสิงห์บุรี ให้คณะกรรมการบริหารความเสี่ยงขององค์การบริหารส่วนจังหวัดสิงห์บุรีเพื่อทบทวนแผนการบริหารความเสี่ยงต่อไป

๓. การรายงานผล ส่วนราชการในสังกัดต้องจัดทำรายงานผลการดำเนินงานตามแผนบริหารจัดการความเสี่ยงปีละ ๑ ครั้ง และคณะกรรมการบริหารความเสี่ยงฯ จะดำเนินการพิจารณารายงานผลดังกล่าวต่อไป

บทที่ ๕

แผนบริหารจัดการความเสี่ยงขององค์การบริหารส่วนจังหวัดสิงห์บุรี

๑. ตารางสรุปแผนบริหารจัดการความเสี่ยง

| ยุทธศาสตร์   | จำนวนความเสี่ยง<br>(โครงการ/กิจกรรม/ภารกิจ) | ความเสี่ยง<br>สูงมาก | ความเสี่ยง<br>สูง | ความเสี่ยง<br>ปานกลาง | ความเสี่ยง<br>ต่ำ | ความเสี่ยง<br>ต่ำมาก | หมายเหตุ |
|--|---|----------------------|-------------------|-----------------------|-------------------|----------------------|----------|
| ๑. พัฒนาสังคมและคุณภาพชีวิต  | ๒   | -                    | -                 | ๖,๖                   | -                 | -                    |          |
| ๒. พัฒนาส่งเสริมการเกษตรและผลผลิตทางการเกษตร                       | -   | -                    | -                 | -                     | -                 | -                    |          |
| ๓. พัฒนาการท่องเที่ยวเชิงประวัติศาสตร์ ศาสนา วัฒนธรรมและ วิถีชีวิต | ๒   | ๒๐                   | -                 | ๙                     | -                 | -                    |          |
| ๔. พัฒนาเศรษฐกิจ   | -   | -                    | -                 | -                     | -                 | -                    |          |
| ๕. พัฒนาโครงสร้างพื้นฐาน และบริการสาธารณะ                          | ๑   | -                    | -                 | ๙                     | -                 | -                    |          |
| ๖. พัฒนาศักยภาพธรรมชาติและสิ่งแวดล้อม                              | ๒   | -                    | ๑๕                | ๙                     | -                 | -                    |          |
| ๗. พัฒนาระบบบริหารและการจัดการ                                     | ๔   | -                    | ๑๒                | ๘,๙                   | -                 | ๑                    |          |
| รวม  | ๑๑  | ๒๐                   | ๒๗                | ๕๖                    | -                 | ๑                    |          |

## ๒. แผนบริหารจัดการความเสี่ยง

กรมส่งเสริมการปกครองท้องถิ่นได้กำหนดแบบรายงานการบริหารจัดการความเสี่ยงเพื่อให้องค์กรปกครองส่วนท้องถิ่นใช้เป็นแนวทางปฏิบัติในการจัดทำรายงานการบริหารจัดการความเสี่ยงและเสนอให้ผู้บริหารท้องถิ่นพิจารณาอย่างน้อยปีละ ๑ ครั้ง ตามมาตรฐานและหลักเกณฑ์ที่กระทรวงการคลังกำหนด และให้องค์กรปกครองส่วนท้องถิ่นใช้เป็นแนวทางปฏิบัติในการจัดทำรายงานการบริหารจัดการความเสี่ยงขององค์กรปกครองส่วนท้องถิ่นตามหลักเกณฑ์กระทรวงการคลังว่าด้วยมาตรฐานและหลักเกณฑ์ปฏิบัติการบริหารจัดการความเสี่ยงสำหรับหน่วยงานของรัฐ พ.ศ. ๒๕๖๒ และที่แก้ไขเพิ่มเติม

องค์การบริหารส่วนจังหวัดศรีสะเกษ ได้จัดทำแบบรายงานการบริหารจัดการความเสี่ยงเพื่อนำมาจัดทำแผนบริหารจัดการความเสี่ยง ตามแนวทางที่กรมส่งเสริมการปกครองท้องถิ่นได้กำหนด ประกอบด้วยแบบฟอร์มในการจัดทำดังนี้

๑. กำหนดขอบเขตความรับผิดชอบตามประเด็นยุทธศาสตร์/ข้อบัญญัติ (แบบ บส. ๑)
๒. การวิเคราะห์โอกาสผลกระทบ และการตอบสนองความเสี่ยง (แบบ บส. ๒)
๓. รายงานการจัดทำแผนบริหารความเสี่ยง (แบบ บส. ๓)

**แบบ บส.๑**

ชื่อหน่วยงาน สำนักปลัดฯ องค์การบริหารส่วนจังหวัดสิงห์บุรี  
กำหนดขอบเขตความรับผิดชอบตามประเด็นยุทธศาสตร์/ข้อบัญญัติ/เทศบัญญัติ/อื่นๆ(ถ้ามี)  
ประจำปีงบประมาณ พ.ศ.๒๕๖๙

แบบ บส.๑

| รหัส<br>ความเสียหาย | ยุทธศาสตร์ที่รับผิดชอบ                    | โครงการ/กิจกรรม/<br>ภารกิจ อปท.ที่สำคัญ                            | งบประมาณ<br>(บาท) | วัตถุประสงค์   | ตัวชี้วัด  | เป้าหมาย  |
|---------------------|---|--|-------------------|--|--|---|
| ย.๑-๐               | ยุทธศาสตร์การพัฒนาสังคม<br>และคุณภาพชีวิต | โครงการพัฒนาคุณภาพชีวิตและ<br>ศักยภาพของผู้สูงอายุจังหวัดสิงห์บุรี | ๓,๗๐๐,๐๐๐         | อบรมให้ความรู้หรือจัด<br>กิจกรรมนันทนาการสร้าง<br>สุขให้ผู้สูงอายุ เพื่อพัฒนา<br>คุณภาพชีวิต พัฒนาจิตใจ<br>ของผู้สูงอายุ และสามารถ<br>ถ่ายทอดแลกเปลี่ยน<br>ความคิดซึ่งกันและกัน เพื่อ<br>พัฒนาคุณภาพชีวิตของ<br>ผู้สูงอายุ | ร้อยละ ๘๐ ของ<br>ผู้เข้าร่วมกิจกรรม มี<br>ความพึงพอใจต่อการ<br>ดำเนินโครงการ | - ส่งเสริมและสนับสนุน<br>กิจกรรมในการพัฒนา<br>ศักยภาพให้กับสมาชิก<br>ชมรมผู้สูงอายุ<br>- เพื่อให้เกิดกิจกรรม<br>การจัดบริการสาธารณะ<br>สำหรับผู้สูงอายุ<br>- เพื่อพัฒนาเครือข่าย<br>ชมรมผู้สูงอายุในทุกระดับ<br>ทั้งในระดับตำบล ชุมชน<br>ระดับอำเภอและองค์กร<br>เครือข่ายด้านการพัฒนา<br>ผู้สูงอายุ |

ชื่อหน่วยงาน สำนักปลัดฯ องค์การบริหารส่วนจังหวัดสิงห์บุรี  
กำหนดขอบเขตความรับผิดชอบตามประเด็นยุทธศาสตร์/ข้อบัญญัติ/เทศบัญญัติ/อื่นๆ(ถ้ามี)  
ประจำปีงบประมาณ พ.ศ.๒๕๖๙

แบบ บส.๑

| รหัส<br>ความเสี่ยง | ยุทธศาสตร์ที่รับผิดชอบ                    | โครงการ/กิจกรรม/<br>ภารกิจ อปท.ที่สำคัญ    | งบประมาณ<br>(บาท) | วัตถุประสงค์  | ตัวชี้วัด  | เป้าหมาย  |
|--------------------|---|--|-------------------|---|--|---|
| ย.๑-S,๐            | ยุทธศาสตร์การพัฒนาสังคม<br>และคุณภาพชีวิต | ป้องกันและลดอุบัติเหตุทางถนนช่วง<br>เทศกาล | ๑๐๐,๐๐๐           | เพื่อลดอุบัติเหตุ ลดปัจจัย<br>เสี่ยงการเกิดอุบัติเหตุทาง<br>ถนนทั้งจากยานพาหนะ<br>ถนน และสิ่งแวดล้อม เช่น<br>การรณรงค์สร้างจิตสำนึก<br>การสนับสนุนจุดตรวจ จุด<br>สกัด เพื่อป้องกันและลด<br>อุบัติเหตุและอื่นๆ | จำนวนจุดบริการที่<br>ได้รับการสนับสนุนไม่<br>น้อยกว่าร้อยละ ๘๐ | ดำเนินการเองหรือ<br>สนับสนุนหรือร่วมกับ<br>หน่วยงานอื่นดำเนินการ<br>ป้องกันและลดอุบัติเหตุ<br>ทางถนนในช่วงเทศกาล<br>ของจังหวัดสิงห์บุรี |

ชื่อหน่วยงานกองช่าง องค์การบริหารส่วนจังหวัดสิงห์บุรี  
กำหนดขอบเขตความรับผิดชอบตามประเด็นยุทธศาสตร์/ข้อบัญญัติ/เทศบัญญัติ/อื่นๆ(ถ้ามี)  
ประจำปีงบประมาณ พ.ศ.๒๕๖๙

แบบ บส.๑

| รหัส<br>ความเสี่ยง | ยุทธศาสตร์ที่รับผิดชอบ  | โครงการ/กิจกรรม/<br>ภารกิจ อปท.ที่สำคัญ                         | งบประมาณ<br>(บาท) | วัตถุประสงค์   | ตัวชี้วัด   | เป้าหมาย  |
|--------------------|---|---|-------------------|--|---|---|
| ย.๓-S,๐            | ยุทธศาสตร์การพัฒนาการ<br>ท่องเที่ยวเชิงประวัติศาสตร์<br>ศาสนา วัฒนธรรม และวิถีชีวิต | โครงการก่อสร้างอาคารศูนย์ประชุมและ<br>แสดงสินค้าเจ้าพระยาป่าสัก | ๖๘,๔๐๐,๐๐๐        | เพื่อรองรับการจัดงานหรือ<br>กิจกรรมต่างๆ ของส่วน<br>ราชการ รัฐวิสาหกิจ เอกชน<br>และประชาชน | วัดผลการดำเนินการ<br>ให้แล้วเสร็จตาม<br>สัญญาจ้างก่อสร้างไม่<br>น้อยกว่าร้อยละ ๘๐ | เพื่อก่อสร้างอาคารศูนย์<br>ประชุมและแสดงสินค้า<br>เจ้าพระยาป่าสัก |

ชื่อหน่วยงานกองการศึกษา ศาสนาและวัฒนธรรม องค์การบริหารส่วนจังหวัดสิงห์บุรี  
กำหนดขอบเขตความรับผิดชอบตามประเด็นยุทธศาสตร์/ข้อบัญญัติ/เทศบัญญัติ/อื่นๆ(ถ้ามี)  
ประจำปีงบประมาณ พ.ศ.๒๕๖๙

แบบ บส.๑

| รหัส<br>ความเสี่ยง | ยุทธศาสตร์ที่รับผิดชอบ  | โครงการ/กิจกรรม/<br>ภารกิจ อปท.ที่สำคัญ                       | งบประมาณ<br>(บาท) | วัตถุประสงค์  | ตัวชี้วัด  | เป้าหมาย  |
|--------------------|---|---|-------------------|---|--|---|
| ย.๓-๐              | ยุทธศาสตร์การพัฒนาการ<br>ท่องเที่ยวเชิงประวัติศาสตร์<br>ศาสนา วัฒนธรรม และวิถีชีวิต | โครงการประเพณีบวงสรวงและสมโภช<br>ศาลหลักเมืองจังหวัดสิงห์บุรี | ๕๐๐,๐๐๐           | - เพื่อเป็นการปลูกฝัง<br>ค่านิยมใ้ผู้นุชนรุ่นใหม่เกิด<br>ความตระหนั้งและห่วงแหน<br>วัฒนธรรมท้องถิ่นของตน<br>-<br>เพื่อสร้างความเป็นสิริมงคล<br>ในการดำเนินชีวิตแก่<br>ประชาชน จ.สิงห์บุรี<br>- เพื่อสืบสาน อนุรักษ์<br>วัฒนธรรม ประเพณีท้องถิ่น<br>ให้คงอยู่สืบไป<br>- เพื่อส่งเสริมการจัด<br>กิจกรรมและสนับสนุนการ<br>ท่องเที่ยวในจังหวัดสิงห์บุรี | หัวหน้าส่วนราชการ<br>ข้าราชการ เอกชน<br>ประชาชนทั่วไป ใน<br>จังหวัดสิงห์บุรี เข้า<br>ร่วมกิจกรรมไม่น้อย<br>กว่าร้อยละ ๙๐ | จัดพิธีและบวงสรวง<br>สมโภชศาลหลักเมือง<br>จังหวัดสิงห์บุรี โดยมี<br>หัวหน้าส่วนราชการ<br>ข้าราชการ เอกชน และ<br>ประชาชนทั่วไปในจังหวัด<br>สิงห์บุรีเข้าร่วม |

ชื่อหน่วยงาน กองช่าง องค์การบริหารส่วนจังหวัดสิงห์บุรี  
กำหนดขอบเขตความรับผิดชอบตามประเด็นยุทธศาสตร์/ข้อบัญญัติ/เทศบัญญัติ/อื่นๆ(ถ้ามี)  
ประจำปีงบประมาณ พ.ศ.๒๕๖๙

แบบ บส.๑

| รหัส<br>ความเสี่ยง | ยุทธศาสตร์ที่รับผิดชอบ                                       | โครงการ/กิจกรรม/<br>ภารกิจ อปท.ที่สำคัญ | งบประมาณ<br>(บาท) | วัตถุประสงค์  | ตัวชี้วัด   | เป้าหมาย  |
|--------------------|--|---|-------------------|---|---|---|
| ย.๕-S,O,L          | ยุทธศาสตร์การพัฒนาระบบ<br>สาธารณูปโภคและโครงสร้าง<br>พื้นฐาน | โครงการหลังฝนถนนเรียบ                   | ๓,๐๐๐,๐๐๐         | เพื่อแก้ไขปัญหาความ<br>เดือดร้อนของประชาชนใน<br>การใช้เส้นทางคมนาคม<br>และการขนส่ง การใช้น้ำใน<br>การเกษตรกรรมและการ<br>อุปโภค-บริโภค | มีการดำเนินงาน<br>โครงการได้ไม่น้อยกว่า<br>ร้อยละ ๘๐ ตามที่<br>เสนอขอรับการ<br>สนับสนุนจากเวที<br>ประชาคม (ตามแบบ<br>รายงานโครงการ) | สามารถแก้ไขปัญหา<br>ความเดือดร้อนของ<br>เกษตรกรและประชาชนใน<br>การใช้เส้นทางคมนาคม<br>ได้ดีขึ้น และเกษตรกรมี<br>น้ำใช้อุปโภค-บริโภค |

ชื่อหน่วยงาน กองช่าง องค์การบริหารส่วนจังหวัดสิงห์บุรี  
กำหนดขอบเขตความรับผิดชอบตามประเด็นยุทธศาสตร์/ข้อบัญญัติ/เทศบัญญัติ/อื่นๆ(ถ้ามี)  
ประจำปีงบประมาณ พ.ศ.๒๕๖๙

แบบ บส.๑

| รหัส<br>ความเสี่ยง | ยุทธศาสตร์ที่รับผิดชอบ                                   | โครงการ/กิจกรรม/<br>ภารกิจ อปท.ที่สำคัญ       | งบประมาณ<br>(บาท) | วัตถุประสงค์   | ตัวชี้วัด   | เป้าหมาย  |
|--------------------|--|---|-------------------|--|---|---|
| ย.๖-S,O,L          | ยุทธศาสตร์การพัฒนา<br>ทรัพยากรธรรมชาติและ<br>สิ่งแวดล้อม | โครงการอนุรักษ์สิ่งแวดล้อมและ<br>ชนชาติลำแมลา | ๓๐๐,๐๐๐           | เพื่อรักษาสภาพแวดล้อม<br>ของลำแมลาให้มีความ<br>สมบูรณ์ น้ำไม่เน่าเสีย<br>สามารถเป็นที่อยู่อาศัยของ<br>สัตว์น้ำได้เป็นอย่างดี | การจัดเก็บผักตบชวา<br>ด้วยเรือ จัดเก็บ<br>ดำเนินการได้ไม่น้อย<br>กว่าร้อยละ ๘๐ จากปี<br>ที่ผ่านมา | น้ำไม่เน่าเสีย สัตว์น้ำมีที่<br>อยู่อาศัยได้อย่าง<br>ปลอดภัยและเป็นแหล่ง<br>อาหารของประชาชน |

ชื่อหน่วยงาน กองสาธารณสุข องค์การบริหารส่วนจังหวัดสิงห์บุรี  
กำหนดขอบเขตความรับผิดชอบตามประเด็นยุทธศาสตร์/ข้อบัญญัติ/เทศบัญญัติ/อื่นๆ(ถ้ามี)  
ประจำปีงบประมาณ พ.ศ.๒๕๖๙

แบบ บส.๑

| รหัส<br>ความเสี่ยง | ยุทธศาสตร์ที่รับผิดชอบ                                   | โครงการ/กิจกรรม/<br>ภารกิจ อปท.ที่สำคัญ   | งบประมาณ<br>(บาท) | วัตถุประสงค์   | ตัวชี้วัด   | เป้าหมาย  |
|--------------------|--|---|-------------------|--|---|---|
| ย.๖-S,O,L          | ยุทธศาสตร์การพัฒนา<br>ทรัพยากรธรรมชาติและ<br>สิ่งแวดล้อม | โครงการจ้างเหมาเอกชนขนถ่ายขยะมูล<br>ฝอยนำไปกำจัดอย่างถูกต้องตามหลัก<br>สุขาภิบาลตามบันทึกข้อตกลงความ<br>ร่วมมือว่าด้วยการบริหารจัดการขยะมูล<br>ฝอยจากชุมชนขององค์รปกครองส่วน<br>ท้องถิ่นในเขตจังหวัดสิงห์บุรี | ๑๒,๐๐๐,๐๐๐        | เพื่อให้การกำจัดขยะมูล<br>ฝอยเป็นไปด้วยความ<br>เรียบร้อยและถูกต้องตาม<br>หลักสุขาภิบาลไม่ก่อให้เกิด<br>มลพิษ ไม่สร้างความ<br>เดือดร้อนรำคาญให้กับ<br>ประชาชนที่อาศัยในชุมชน<br>ของ อปท.ในเขตจังหวัด<br>สิงห์บุรี | ๑) ขยะมูลฝอยถูกขน<br>ถ่ายไปกำจัดตามหลัก<br>สุขาภิบาล ๑๐๐%<br>๒) จำนวนขยะคงค้าง<br>ไม่เกิน ๕ ตัน/วัน | กำจัดขยะมูลฝอยเป็นไป<br>ด้วยความเรียบร้อยและ<br>ถูกต้องตามหลัก<br>สุขาภิบาลไม่ก่อให้เกิด<br>มลพิษทางอากาศ |

ชื่อหน่วยงาน สำนักปลัดฯ องค์การบริหารส่วนจังหวัดสิงห์บุรี  
กำหนดขอบเขตความรับผิดชอบตามประเด็นยุทธศาสตร์/ข้อบัญญัติ/เทศบัญญัติ/อื่นๆ(ถ้ามี)  
ประจำปีงบประมาณ พ.ศ.๒๕๖๙

แบบ บส.๑

| รหัส<br>ความเสี่ยง | ยุทธศาสตร์ที่รับผิดชอบ                       | โครงการ/กิจกรรม/<br>ภารกิจ อปท.ที่สำคัญ                                | งบประมาณ<br>(บาท) | วัตถุประสงค์   | ตัวชี้วัด  | เป้าหมาย  |
|--------------------|--|--|-------------------|--|--|---|
| ย.๗-๐              | ยุทธศาสตร์การพัฒนาระบบ<br>บริหารและการจัดการ | โครงการปรับปรุงศูนย์ข้อมูลข่าวสาร<br>องค์การบริหารส่วนจังหวัดสิงห์บุรี | -                 | จัดระบบข้อมูลข่าวสารให้<br>ครบถ้วนถูกต้องตามที่<br>กฎหมายกำหนด | มีข้อมูลข่าวสาร<br>ครบถ้วนถูกต้องตามที่<br>กฎหมายกำหนด | ศูนย์ข้อมูลข่าวสาร<br>องค์การบริหารส่วน<br>จังหวัดสิงห์บุรี |

ชื่อหน่วยงาน กองการเจ้าหน้าที่ องค์การบริหารส่วนจังหวัดสิงห์บุรี  
กำหนดขอบเขตความรับผิดชอบตามประเด็นยุทธศาสตร์/ข้อบัญญัติ/เทศบัญญัติ/อื่นๆ(ถ้ามี)  
ประจำปีงบประมาณ พ.ศ.๒๕๖๙

แบบ บส.๑

| รหัส<br>ความเสี่ยง | ยุทธศาสตร์ที่รับผิดชอบ                       | โครงการ/กิจกรรม/<br>ภารกิจ อปท.ที่สำคัญ       | งบประมาณ<br>(บาท) | วัตถุประสงค์   | ตัวชี้วัด  | เป้าหมาย   |
|--------------------|--|---|-------------------|--|--|--|
| ย.๗-S,O,L          | ยุทธศาสตร์การพัฒนาระบบ<br>บริหารและการจัดการ | การสรรหาข้าราชการองค์การบริหาร<br>ส่วนจังหวัด | -                 | - เพื่อให้มีข้าราชการ<br>องค์การบริหารส่วนจังหวัด<br>ตามกรอบอัตรากำลังของ<br>ส่วนราชการ -<br>เพื่อให้มีบุคลากรเพียงพอ<br>ต่อการปฏิบัติงาน -<br>เพื่อให้การดำเนินการ<br>เป็นไปด้วยความถูกต้อง มี<br>ประสิทธิภาพ และบรรลุ<br>ตามวัตถุประสงค์ | การดำเนินการสรรหา<br>บุคลากร/ข้าราชการ<br>ตามกรอบอัตรากำลัง<br>ที่ว่างไม่เกินร้อยละ ๔๐ | เพื่อให้มีบุคลากร<br>ปฏิบัติงานได้ครบตาม<br>กรอบอัตรากำลัง |

ชื่อหน่วยงาน กองยุทธศาสตร์และงบประมาณ องค์การบริหารส่วนจังหวัดสิงห์บุรี  
กำหนดขอบเขตความรับผิดชอบตามประเด็นยุทธศาสตร์/ข้อบัญญัติ/เทศบัญญัติ/อื่นๆ(ถ้ามี)  
ประจำปีงบประมาณ พ.ศ.๒๕๖๙

แบบ บส.๑

| รหัส<br>ความเสี่ยง | ยุทธศาสตร์ที่รับผิดชอบ                       | โครงการ/กิจกรรม/<br>ภารกิจ อปท.ที่สำคัญ  | งบประมาณ<br>(บาท) | วัตถุประสงค์   | ตัวชี้วัด  | เป้าหมาย  |
|--------------------|--|--|-------------------|--|--|---|
| ย.๗-S,O,L          | ยุทธศาสตร์การพัฒนาระบบ<br>บริหารและการจัดการ | โครงการจัดทำและประสานแผนพัฒนา<br>ท้องถิ่นและการประสานความร่วมมือ<br>ระหว่างองค์กรปกครองส่วนท้องถิ่นใน<br>เขตจังหวัดสิงห์บุรี | ๑,๐๐๐,๐๐๐         | เพื่อให้การจัดทำ<br>แผนพัฒนาท้องถิ่นเป็นไป<br>ตามขั้นตอนที่ระเบียบฯ<br>กฎหมายกำหนด และ<br>แก้ไขปัญหาความต้องการ<br>ของประชาชนได้ | ร้อยละ ๘๐ ของ<br>องค์กรปกครองส่วน<br>ท้องถิ่นสามารถจัดทำ<br>แผนพัฒนาท้องถิ่นให้<br>เป็นไปตามแนว<br>ทางการปฏิบัติที่กำหนด | แผนพัฒนาท้องถิ่น<br>สามารถนำไปเป็นกรอบ<br>ในการจัดทำงบประมาณ<br>รายจ่ายประจำปี<br>งบประมาณรายจ่าย<br>เพิ่มเติม งบประมาณจาก<br>งานสะสมของท้องถิ่นได้ |

ชื่อหน่วยงาน กองคลัง องค์การบริหารส่วนจังหวัดสิงห์บุรี  
กำหนดขอบเขตความรับผิดชอบตามประเด็นยุทธศาสตร์/ข้อบัญญัติ/เทศบัญญัติ/อื่นๆ(ถ้ามี)  
ประจำปีงบประมาณ พ.ศ.๒๕๖๙

แบบ บส.๑

| รหัส<br>ความเสี่ยง | ยุทธศาสตร์ที่รับผิดชอบ                       | โครงการ/กิจกรรม/<br>ภารกิจ อปท.ที่สำคัญ   | งบประมาณ<br>(บาท) | วัตถุประสงค์   | ตัวชี้วัด   | เป้าหมาย  |
|--------------------|--|---|-------------------|--|---|---|
| ย.๗-S,O            | ยุทธศาสตร์การพัฒนาระบบ<br>บริหารและการจัดการ | ภารกิจด้านการบริหารจัดการและ<br>บริการภาครัฐ การเงิน การคลัง การ<br>จัดเก็บรายได้ | -                 | เพื่อนำรายได้มาพัฒนา<br>ท้องถิ่นให้เกิดประโยชน์มี<br>ประสิทธิภาพ | *การจัดเก็บรายได้จาก<br>ผู้ประกอบการตาม<br>ทะเบียนคุมไม่น้อยกว่า<br>ร้อยละ ๙๐<br><br>*ผู้ประกอบการมี<br>ความรู้ความเข้าใจใน<br>การเสียภาษีมากขึ้น | การดำเนินงานตาม<br>โครงการออกสำรวจและ<br>เยี่ยมเยียนผู้ประกอบการ<br>รายเก่าและรายใหม่ |

  
(นายสุภวัฒน์ เทียนถาวร)

นายกองค์การบริหารส่วนจังหวัดสิงห์บุรี  
วันที่ ๑๐ เดือนเมษายน พ.ศ.๒๕๖๙

**แบบ บส.๒**

ชื่อหน่วยงาน สำนักปลัดฯ องค์การบริหารส่วนจังหวัดสิงห์บุรี  
 การวิเคราะห์โอกาส ผลกระทบ และการตอบสนองความเสี่ยง  
 ประจำปีงบประมาณ พ.ศ.๒๕๖๙

แบบ บส.๒

| รหัสความเสี่ยง | โครงการ/กิจกรรม/<br>ภารกิจ อปท.ที่สำคัญ                                | วัตถุประสงค์   | ผู้รับผิดชอบ | ความเสี่ยง   | ประเภท<br>ความเสี่ยง   | คะแนน<br>โอกาส | คะแนน<br>ผลกระทบ | คะแนนระดับ<br>ความเสี่ยง | วิธีการ<br>ตอบสนอง<br>ความเสี่ยง |
|----------------|--|--|--------------|--|--|----------------|------------------|--------------------------|----------------------------------|
| ย.๑-๐          | โครงการพัฒนาคุณภาพชีวิต<br>และศักยภาพของผู้สูงอายุ<br>จังหวัดสิงห์บุรี | อบรมให้ความรู้หรือจัด<br>กิจกรรมนันทนาการสร้าง<br>สุขให้ผู้สูงอายุ เพื่อพัฒนา<br>คุณภาพชีวิต พัฒนาจิตใจ<br>ของผู้สูงอายุ และสามารถ<br>ถ่ายทอดแลกเปลี่ยน<br>ความคิดซึ่งกันและกัน เพื่อ<br>พัฒนาคุณภาพชีวิตของ<br>ผู้สูงอายุ | สำนักปลัดฯ   | บุคลากรผู้ปฏิบัติงาน<br>ไม่เพียงพอต่อการ<br>ดำเนินกิจกรรม<br>โครงการ | <input type="checkbox"/> ๑. ความเสี่ยงด้านกลยุทธ์<br>(Strategy Risks)<br><input type="checkbox"/> ๒. ความเสี่ยงด้านการเงิน<br>(Financial Risks)<br><input checked="" type="checkbox"/> ๓. ความเสี่ยงด้านการ<br>ดำเนินงาน (Operation Risks)<br><input type="checkbox"/> ๔. ความเสี่ยงด้านการปฏิบัติ<br>ตามกฎหมายระเบียบ (Legal Risks)<br><input type="checkbox"/> ๕. ความเสี่ยงด้านเทคโนโลยี<br>สารสนเทศ (Technology Risks)<br><input type="checkbox"/> ๖. ความเสี่ยงด้านความ<br>น่าเชื่อถือขององค์กร<br>(Reputational Risks) | ๓              | ๒                | ๖                        | ยอมรับได้                        |

ชื่อหน่วยงาน สำนักปลัดฯ องค์การบริหารส่วนจังหวัดสิงห์บุรี  
การวิเคราะห์โอกาส ผลกระทบ และการตอบสนองความเสี่ยง  
ประจำปีงบประมาณ พ.ศ.๒๕๖๙

แบบ บส.๒

| รหัสความเสี่ยง | โครงการ/กิจกรรม/<br>ภารกิจ อปท.ที่สำคัญ    | วัตถุประสงค์  | ผู้รับผิดชอบ | ความเสี่ยง  | ประเภท<br>ความเสี่ยง  | คะแนน<br>โอกาส | คะแนน<br>ผลกระทบ | คะแนนระดับ<br>ความเสี่ยง | วิธีการ<br>ตอบสนอง<br>ความเสี่ยง |
|----------------|--|---|--------------|---|---|----------------|------------------|--------------------------|----------------------------------|
| ย.๑-S,O        | ป้องกันและลดอุบัติเหตุทาง<br>ถนนช่วงเทศกาล | เพื่อลดอุบัติเหตุ ลดปัจจัย<br>เสี่ยงการเกิดอุบัติเหตุทาง<br>ถนนทั้งจากยานพาหนะ<br>ถนน และสิ่งแวกล้อม เช่น<br>การรณรงค์สร้างจิตสำนึก<br>การสนับสนุนจุดตรวจ จุด<br>สกัด เพื่อป้องกันและลด<br>อุบัติเหตุและอื่นๆ | สำนักปลัดฯ   | ๑. กิจกรรมตาม<br>โครงการไม่สามารถ<br>ควบคุมได้<br>๒. ปัจจัยภายนอก<br>ควบคุมไม่ได้ | <input checked="" type="checkbox"/> ๑. ความเสี่ยงด้านกลยุทธ์<br>(Strategy Risks)<br><input type="checkbox"/> ๒. ความเสี่ยงด้านการเงิน<br>(Financial Risks)<br><input checked="" type="checkbox"/> ๓. ความเสี่ยงด้านการ<br>ดำเนินงาน (Operation Risks)<br><input type="checkbox"/> ๔. ความเสี่ยงด้านการปฏิบัติ<br>ตามกฎหมายระเบียบ (Legal Risks)<br><input type="checkbox"/> ๕. ความเสี่ยงด้านเทคโนโลยี<br>สารสนเทศ (Technology Risks)<br><input type="checkbox"/> ๖. ความเสี่ยงด้านความ<br>น่าเชื่อถือขององค์กร<br>(Reputational Risks) | ๓              | ๒                | ๖                        | ยอมรับได้                        |

ชื่อหน่วยงาน กองช่าง องค์การบริหารส่วนจังหวัดสิงห์บุรี  
การวิเคราะห์โอกาส ผลกระทบ และการตอบสนองความเสี่ยง  
ประจำปีงบประมาณ พ.ศ.๒๕๖๙

แบบ บส.๒

| รหัสความเสี่ยง | โครงการ/กิจกรรม/<br>ภารกิจ อปท.ที่สำคัญ                             | วัตถุประสงค์   | ผู้รับผิดชอบ | ความเสี่ยง   | ประเภท<br>ความเสี่ยง  | คะแนน<br>โอกาส | คะแนน<br>ผลกระทบ | คะแนนระดับ<br>ความเสี่ยง | วิธีการ<br>ตอบสนอง<br>ความเสี่ยง |
|----------------|---|--|--------------|--|---|----------------|------------------|--------------------------|----------------------------------|
| ย.๓-S,O        | โครงการก่อสร้างอาคารศูนย์<br>ประชุมและแสดงสินค้า<br>เจ้าพระยาป่าสัก | เพื่อรองรับการจัดงานหรือ<br>กิจกรรมต่างๆ ของส่วน<br>ราชการ รัฐวิสาหกิจ เอกชน<br>และประชาชน | กองช่าง      | ผู้รับจ้างปฏิบัติงานไม่<br>เป็นไปตามแผนการ<br>ก่อสร้าง | <input checked="" type="checkbox"/> ๑. ความเสี่ยงด้านกลยุทธ์<br>(Strategy Risks)<br><input type="checkbox"/> ๒. ความเสี่ยงด้านการเงิน<br>(Financial Risks)<br><input checked="" type="checkbox"/> ๓. ความเสี่ยงด้านการ<br>ดำเนินงาน (Operation Risks)<br><input type="checkbox"/> ๔. ความเสี่ยงด้านการปฏิบัติ<br>ตามกฎระเบียบ (Legal Risks)<br><input type="checkbox"/> ๕. ความเสี่ยงด้านเทคโนโลยี<br>สารสนเทศ (Technology Risks)<br><input type="checkbox"/> ๖. ความเสี่ยงด้านความ<br>น่าเชื่อถือขององค์กร<br>(Reputational Risks) | ๔              | ๕                | ๒๐                       | การลด/<br>การควบคุม              |

ชื่อหน่วยงานกองการศึกษา ศาสนาและวัฒนธรรม องค์การบริหารส่วนจังหวัดสิงห์บุรี  
การวิเคราะห์โอกาส ผลกระทบ และการตอบสนองความเสี่ยง  
ประจำปีงบประมาณ พ.ศ.๒๕๖๙

แบบ บส.๒

| รหัสความเสี่ยง | โครงการ/กิจกรรม/<br>ภารกิจ อปท.ที่สำคัญ                           | วัตถุประสงค์  | ผู้รับผิดชอบ | ความเสี่ยง   | ประเภท<br>ความเสี่ยง   | คะแนน<br>โอกาส | คะแนน<br>ผลกระทบ | คะแนนระดับ<br>ความเสี่ยง | วิธีการ<br>ตอบสนอง<br>ความเสี่ยง |
|----------------|---|---|--------------|--|--|----------------|------------------|--------------------------|----------------------------------|
| ย.๓-๐          | โครงการประเพณีบวงสรวง<br>และสมโภชศาลหลักเมือง<br>จังหวัดสิงห์บุรี | <ul style="list-style-type: none"> <li>- เพื่อเป็นการปลูกฝัง<br/>ค่านิยมให้อนุชนรุ่นใหม่เกิด<br/>ความตระหนักและหวง<br/>แหนวัฒนธรรมท้องถิ่นของ<br/>ตน</li> <li>- เพื่อสร้างความเป็นสิริ<br/>มงคลในการดำเนินชีวิตแก่<br/>ประชาชน จ.สิงห์บุรี</li> <li>- เพื่อสืบสาน อนุรักษ์<br/>วัฒนธรรม ประเพณีท้องถิ่น<br/>ให้คงอยู่สืบไป</li> <li>- เพื่อส่งเสริมการจัด<br/>กิจกรรมและสนับสนุนการ<br/>ท่องเที่ยวในจังหวัดสิงห์บุรี</li> </ul> | กองการศึกษา  | เนื่องจากโครงการมี<br>ลักษณะการทำงาน<br>แบบบูรณาการ<br>ร่วมกับหลายส่วน<br>ราชการ ส่งผลให้<br>การมอบหมาย<br>ภารกิจในภาพรวมมี<br>ความล่าช้า ส่งผลให้<br>การวางแผน<br>ค่าใช้จ่าย<br>งบประมาณในการ<br>การจัดซื้อจัดจ้าง<br>ตามระเบียบมีเวลา<br>จำกัด | <input type="checkbox"/> ๑. ความเสี่ยงด้านกลยุทธ์<br>(Strategy Risks)<br><input type="checkbox"/> ๒. ความเสี่ยงด้านการเงิน<br>(Financial Risks)<br><input checked="" type="checkbox"/> ๓. ความเสี่ยงด้านการ<br>ดำเนินงาน (Operation Risks)<br><input type="checkbox"/> ๔. ความเสี่ยงด้านการปฏิบัติ<br>ตามกฎระเบียบ (Legal Risks)<br><input type="checkbox"/> ๕. ความเสี่ยงด้านเทคโนโลยี<br>สารสนเทศ (Technology Risks)<br><input type="checkbox"/> ๖. ความเสี่ยงด้านความ<br>น่าเชื่อถือขององค์กร<br>(Reputational Risks) | ๓              | ๓                | ๙                        | ยอมรับได้                        |

ชื่อหน่วยงาน กองช่าง องค์การบริหารส่วนจังหวัดสิงห์บุรี  
 การวิเคราะห์โอกาส ผลกระทบ และการตอบสนองความเสี่ยง  
 ประจำปีงบประมาณ พ.ศ.๒๕๖๙

แบบ บส.๒

| รหัสความเสี่ยง | โครงการ/กิจกรรม/<br>ภารกิจ อปท.ที่สำคัญ | วัตถุประสงค์  | ผู้รับผิดชอบ | ความเสี่ยง  | ประเภท<br>ความเสี่ยง  | คะแนน<br>โอกาส | คะแนน<br>ผลกระทบ | คะแนนระดับ<br>ความเสี่ยง | วิธีการ<br>ตอบสนอง<br>ความเสี่ยง |
|----------------|---|---|--------------|---|---|----------------|------------------|--------------------------|----------------------------------|
| ย.๕-S,O,L      | โครงการหลังฝนนเรียบ                     | เพื่อแก้ไขปัญหาความ<br>เดือดร้อนของประชาชนใน<br>การใช้เส้นทางคมนาคม<br>และการขนส่ง การใช้น้ำใน<br>การเกษตรกรรมและการ<br>อุปโภค-บริโภค | กองช่าง      | บุคลากรมีจำนวน<br>น้อยเกิดการล่าช้า<br>และการดำเนินงาน<br>ไม่เป็นไปตามแผน | <input checked="" type="checkbox"/> ๑. ความเสี่ยงด้านกลยุทธ์<br>(Strategy Risks)<br><input type="checkbox"/> ๒. ความเสี่ยงด้านการเงิน<br>(Financial Risks)<br><input checked="" type="checkbox"/> ๓. ความเสี่ยงด้านการ<br>ดำเนินงาน (Operation Risks)<br><input checked="" type="checkbox"/> ๔. ความเสี่ยงด้านการ<br>ปฏิบัติตามกฎระเบียบ (Legal<br>Risks)<br><input type="checkbox"/> ๕. ความเสี่ยงด้านเทคโนโลยี<br>สารสนเทศ (Technology Risks)<br><input type="checkbox"/> ๖. ความเสี่ยงด้านความ<br>น่าเชื่อถือขององค์กร<br>(Reputational Risks) | ๓              | ๓                | ๙                        | ยอมรับได้                        |

ชื่อหน่วยงาน กองช่าง องค์การบริหารส่วนจังหวัดสิงห์บุรี  
 การวิเคราะห์โอกาส ผลกระทบ และการตอบสนองความเสี่ยง  
 ประจำปีงบประมาณ พ.ศ.๒๕๖๙

แบบ บส.๒

| รหัสความเสี่ยง | โครงการ/กิจกรรม/<br>ภารกิจ อปท.ที่สำคัญ          | วัตถุประสงค์  | ผู้รับผิดชอบ | ความเสี่ยง  | ประเภท<br>ความเสี่ยง  | คะแนน<br>โอกาส | คะแนน<br>ผลกระทบ | คะแนนระดับ<br>ความเสี่ยง | วิธีการ<br>ตอบสนอง<br>ความเสี่ยง |
|----------------|--|---|--------------|---|---|----------------|------------------|--------------------------|----------------------------------|
| ย.๖-S,O,L      | โครงการอนุรักษ์สิ่งแวดล้อม<br>และธรรมชาติลำแม่ลา | เพื่อรักษาสภาพแวดล้อม<br>ของลำแม่ลาให้มีความ<br>สมบูรณ์ น้ำไม่เน่าเสีย<br>สามารถเป็นที่อยู่อาศัยของ<br>สัตว์น้ำได้เป็นอย่างดี | กองช่าง      | บุคลากรมีจำนวน<br>น้อยเกิดการล่าช้า<br>และการดำเนินงาน<br>ไม่เป็นไปตามแผน | <input checked="" type="checkbox"/> ๑. ความเสี่ยงด้านกลยุทธ์<br>(Strategy Risks)<br><input type="checkbox"/> ๒. ความเสี่ยงด้านการเงิน<br>(Financial Risks)<br><input checked="" type="checkbox"/> ๓. ความเสี่ยงด้านการ<br>ดำเนินงาน (Operation Risks)<br><input checked="" type="checkbox"/> ๔. ความเสี่ยงด้านการ<br>ปฏิบัติตามกฎระเบียบ (Legal<br>Risks)<br><input type="checkbox"/> ๕. ความเสี่ยงด้านเทคโนโลยี<br>สารสนเทศ (Technology Risks)<br><input type="checkbox"/> ๖. ความเสี่ยงด้านความ<br>น่าเชื่อถือขององค์กร<br>(Reputational Risks) | ๓              | ๓                | ๙                        | ยอมรับได้                        |

ชื่อหน่วยงาน กองสาธารณสุข องค์การบริหารส่วนจังหวัดสิงห์บุรี  
การวิเคราะห์โอกาส ผลกระทบ และการตอบสนองความเสี่ยง  
ประจำปีงบประมาณ พ.ศ.๒๕๖๙

แบบ บส.๒

| รหัสความเสี่ยง | โครงการ/กิจกรรม/<br>ภารกิจ อปท.ที่สำคัญ  | วัตถุประสงค์   | ผู้รับผิดชอบ | ความเสี่ยง   | ประเภท<br>ความเสี่ยง  | คะแนน<br>โอกาส | คะแนน<br>ผลกระทบ | คะแนนระดับ<br>ความเสี่ยง | วิธีการ<br>ตอบสนอง<br>ความเสี่ยง |
|----------------|--|--|--------------|--|---|----------------|------------------|--------------------------|----------------------------------|
| ย.๖-S,O,L      | โครงการจ้างเหมาเอกชนขนถ่ายขยะมูลฝอยนำไปกำจัดอย่างถูกต้องตามหลักสุขาภิบาลตามบันทึกข้อตกลงความร่วมมือว่าด้วยการบริหารจัดการขยะมูลฝอยจากชุมชนขององค์กรปกครองส่วนท้องถิ่นในเขตจังหวัดสิงห์บุรี | เพื่อให้การกำจัดขยะมูลฝอยเป็นไปด้วยความเรียบร้อยและถูกต้องตามหลักสุขาภิบาลไม่ก่อให้เกิดมลพิษ ไม่สร้างความเดือดร้อนรำคาญให้กับประชาชนที่อาศัยในชุมชนของ อปท.ในเขตจังหวัดสิงห์บุรี | กองสาธารณสุข | อปท. ที่ขนขยะมูลฝอยจากต้นทางมีปริมาณมากกว่าปกติจากสภาวะต่างๆ ทำให้เกิดขยะตกค้าง จึงส่งผลให้มีกลิ่นรบกวนประชาชนที่อาศัยบริเวณศูนย์ขนถ่ายขยะมูลฝอยฯและบริเวณพื้นที่ใกล้เคียง | <input checked="" type="checkbox"/> ๑. ความเสี่ยงด้านกลยุทธ์ (Strategy Risks)<br><input type="checkbox"/> ๒. ความเสี่ยงด้านการเงิน (Financial Risks)<br><input checked="" type="checkbox"/> ๓. ความเสี่ยงด้านการดำเนินงาน (Operation Risks)<br><input checked="" type="checkbox"/> ๔. ความเสี่ยงด้านการปฏิบัติตามกฎระเบียบ (Legal Risks)<br><input type="checkbox"/> ๕. ความเสี่ยงด้านเทคโนโลยีสารสนเทศ (Technology Risks)<br><input type="checkbox"/> ๖. ความเสี่ยงด้านความน่าเชื่อถือขององค์กร (Reputational Risks) | ๓              | ๕                | ๑๕                       | การลด/การควบคุม                  |

ชื่อหน่วยงาน สำนักปลัดฯ องค์การบริหารส่วนจังหวัดสิงห์บุรี  
 การวิเคราะห์โอกาส ผลกระทบ และการตอบสนองความเสี่ยง  
 ประจำปีงบประมาณ พ.ศ.๒๕๖๙

แบบ บส.๒

| รหัสความเสี่ยง | โครงการ/กิจกรรม/<br>ภารกิจ อปท.ที่สำคัญ                                     | วัตถุประสงค์   | ผู้รับผิดชอบ | ความเสี่ยง   | ประเภท<br>ความเสี่ยง   | คะแนน<br>โอกาส | คะแนน<br>ผลกระทบ | คะแนนระดับ<br>ความเสี่ยง | วิธีการ<br>ตอบสนอง<br>ความเสี่ยง |
|----------------|---|--|--------------|--|--|----------------|------------------|--------------------------|----------------------------------|
| ย.๗-๐          | โครงการปรับปรุงศูนย์ข้อมูล<br>ข่าวสาร องค์การบริหารส่วน<br>จังหวัดสิงห์บุรี | จัดระบบข้อมูลข่าวสารให้<br>ครบถ้วนถูกต้องตามที่<br>กฎหมายกำหนด | สำนักปลัดฯ   | บุคลากรผู้ปฏิบัติงาน<br>ไม่เพียงพอต่อการ<br>ปฏิบัติงาน | <input type="checkbox"/> ๑. ความเสี่ยงด้านกลยุทธ์<br>(Strategy Risks)<br><input type="checkbox"/> ๒. ความเสี่ยงด้านการเงิน<br>(Financial Risks)<br><input checked="" type="checkbox"/> ๓. ความเสี่ยงด้านการ<br>ดำเนินงาน (Operation Risks)<br><input type="checkbox"/> ๔. ความเสี่ยงด้านการปฏิบัติ<br>ตามกฎระเบียบ (Legal Risks)<br><input type="checkbox"/> ๕. ความเสี่ยงด้านเทคโนโลยี<br>สารสนเทศ (Technology Risks)<br><input type="checkbox"/> ๖. ความเสี่ยงด้านความ<br>น่าเชื่อถือขององค์กร<br>(Reputational Risks) | ๑              | ๑                | ๑                        | ยอมรับได้                        |

ชื่อหน่วยงาน กองการเจ้าหน้าที่ องค์การบริหารส่วนจังหวัดสิงห์บุรี  
การวิเคราะห์โอกาส ผลกระทบ และการตอบสนองความเสี่ยง  
ประจำปีงบประมาณ พ.ศ.๒๕๖๙

แบบ บส.๒

| รหัสความเสี่ยง | โครงการ/กิจกรรม/<br>ภารกิจ อปท.ที่สำคัญ   | วัตถุประสงค์   | ผู้รับผิดชอบ      | ความเสี่ยง   | ประเภท<br>ความเสี่ยง  | คะแนน<br>โอกาส | คะแนน<br>ผลกระทบ | คะแนนระดับ<br>ความเสี่ยง | วิธีการ<br>ตอบสนอง<br>ความเสี่ยง |
|----------------|---|--|-------------------|--|---|----------------|------------------|--------------------------|----------------------------------|
| ย.๗-S,O,L      | การสรรหาข้าราชการองค์การบริหารส่วนจังหวัด | - เพื่อให้มีข้าราชการองค์การบริหารส่วนจังหวัดตามกรอบอัตรากำลังของส่วนราชการ - เพื่อให้มีบุคลากรเพียงพอต่อการปฏิบัติงาน - เพื่อให้การดำเนินการเป็นไปด้วยความถูกต้อง มีประสิทธิภาพ และบรรลุตามวัตถุประสงค์ | กองการเจ้าหน้าที่ | การสรรหาบุคลากรหรือการคัดเลือกสอบของกรมส่งเสริมการปกครองส่วนท้องถิ่น มีความล่าช้าทำให้หน่วยงานไม่สามารถจัดคนมาบรรจุตามกรอบอัตรากำลัง | <input checked="" type="checkbox"/> ๑. ความเสี่ยงด้านกลยุทธ์ (Strategy Risks)<br><input type="checkbox"/> ๒. ความเสี่ยงด้านการเงิน (Financial Risks)<br><input checked="" type="checkbox"/> ๓. ความเสี่ยงด้านการดำเนินงาน (Operation Risks)<br><input checked="" type="checkbox"/> ๔. ความเสี่ยงด้านการปฏิบัติตามกฎระเบียบ (Legal Risks)<br><input type="checkbox"/> ๕. ความเสี่ยงด้านเทคโนโลยีสารสนเทศ (Technology Risks)<br><input type="checkbox"/> ๖. ความเสี่ยงด้านความน่าเชื่อถือขององค์กร (Reputational Risks) | ๓              | ๓                | ๙                        | ยอมรับได้                        |

ชื่อหน่วยงาน กองยุทธศาสตร์และงบประมาณ องค์การบริหารส่วนจังหวัดสิงห์บุรี  
การวิเคราะห์โอกาส ผลกระทบ และการตอบสนองความเสี่ยง  
ประจำปีงบประมาณ พ.ศ.๒๕๖๙

แบบ บส.๒

| รหัสความเสี่ยง | โครงการ/กิจกรรม/<br>ภารกิจ อปท.ที่สำคัญ  | วัตถุประสงค์   | ผู้รับผิดชอบ | ความเสี่ยง                                     | ประเภท<br>ความเสี่ยง  | คะแนน<br>โอกาส | คะแนน<br>ผลกระทบ | คะแนนระดับ<br>ความเสี่ยง | วิธีการ<br>ตอบสนอง<br>ความเสี่ยง |
|----------------|--|--|--------------|--|---|----------------|------------------|--------------------------|----------------------------------|
| ย.๗-S,O,L      | โครงการจัดทำและประสาน<br>แผนพัฒนาท้องถิ่นและการ<br>ประสานความร่วมมือระหว่าง<br>องค์กรปกครองส่วนท้องถิ่นใน<br>เขตจังหวัดสิงห์บุรี | เพื่อให้การจัดทำ<br>แผนพัฒนาท้องถิ่นเป็นไป<br>ตามขั้นตอนที่ระเบียบฯ<br>กฎหมายกำหนด และ<br>แก้ไขปัญหาความต้องการ<br>ของประชาชนได้ | กองยุทธฯ     | ข้อระเบียบแนว<br>ทางการปฏิบัติยังไม่<br>ชัดเจน | <input checked="" type="checkbox"/> ๑. ความเสี่ยงด้านกลยุทธ์<br>(Strategy Risks)<br><input type="checkbox"/> ๒. ความเสี่ยงด้านการเงิน<br>(Financial Risks)<br><input checked="" type="checkbox"/> ๓. ความเสี่ยงด้านการ<br>ดำเนินงาน (Operation Risks)<br><input checked="" type="checkbox"/> ๔. ความเสี่ยงด้านการ<br>ปฏิบัติตามกฎระเบียบ (Legal<br>Risks)<br><input type="checkbox"/> ๕. ความเสี่ยงด้านเทคโนโลยี<br>สารสนเทศ (Technology Risks)<br><input type="checkbox"/> ๖. ความเสี่ยงด้านความ<br>น่าเชื่อถือขององค์กร<br>(Reputational Risks) | ๒              | ๔                | ๘                        | ยอมรับได้                        |

ชื่อหน่วยงาน กองคลัง องค์การบริหารส่วนจังหวัดสิงห์บุรี  
การวิเคราะห์โอกาส ผลกระทบ และการตอบสนองความเสี่ยง  
ประจำปีงบประมาณ พ.ศ.๒๕๖๙

แบบ บส.๒

| รหัสความเสี่ยง | โครงการ/กิจกรรม/<br>ภารกิจ อปท.ที่สำคัญ  | วัตถุประสงค์   | ผู้รับผิดชอบ | ความเสี่ยง                               | ประเภท<br>ความเสี่ยง  | คะแนน<br>โอกาส | คะแนน<br>ผลกระทบ | คะแนนระดับ<br>ความเสี่ยง | วิธีการ<br>ตอบสนอง<br>ความเสี่ยง |
|----------------|--|--|--------------|--|---|----------------|------------------|--------------------------|----------------------------------|
| ย.๗-S,O        | ภารกิจด้านการบริหารจัดการ<br>และบริการภาครัฐ การเงิน<br>การคลัง การจัดเก็บรายได้ | เพื่อนำรายได้มาพัฒนา<br>ท้องถิ่นให้เกิดประโยชน์มี<br>ประสิทธิภาพ | กองคลัง      | การจัดเก็บรายได้ไม่<br>เป็นไปตามเป้าหมาย | <input checked="" type="checkbox"/> ๑. ความเสี่ยงด้านกลยุทธ์<br>(Strategy Risks)<br><input type="checkbox"/> ๒. ความเสี่ยงด้านการเงิน<br>(Financial Risks)<br><input checked="" type="checkbox"/> ๓. ความเสี่ยงด้านการ<br>ดำเนินงาน (Operation Risks)<br><input type="checkbox"/> ๔. ความเสี่ยงด้านการปฏิบัติ<br>ตามกฎระเบียบ (Legal Risks)<br><input type="checkbox"/> ๕. ความเสี่ยงด้านเทคโนโลยี<br>สารสนเทศ (Technology Risks)<br><input type="checkbox"/> ๖. ความเสี่ยงด้านความ<br>น่าเชื่อถือขององค์กร<br>(Reputational Risks) | ๔              | ๓                | ๑๒                       | การลด/<br>การควบคุม              |



(นายศุภวัฒน์ เทียนถาวร)

นายกองค์การบริหารส่วนจังหวัดสิงห์บุรี  
วันที่ ๑๐ เดือน เมษายน พ.ศ.๒๕๖๙

**แบบ ปส.๓**

ชื่อหน่วยงาน กองช่าง องค์การบริหารส่วนจังหวัดสิงห์บุรี  
การวิเคราะห์โอกาส ผลกระทบ และการตอบสนองความเสี่ยง  
ประจำปีงบประมาณ พ.ศ.๒๕๖๙

แบบ บส.๓

| รหัสความเสี่ยง | โครงการ/กิจกรรม/<br>ภารกิจ อปท.ที่สำคัญ                             | ความเสี่ยง   | วิธีการตอบสนอง<br>ความเสี่ยง              | ผู้รับผิดชอบ | วิธีการจัดการ<br>ความเสี่ยง   | ตัวชี้วัด  | ระยะเวลา<br>ดำเนินการ     | วิธีการติดตาม<br>และการรายงาน  |
|----------------|---|--|---|--------------|---|--|---------------------------|--|
| ย.๓-S,O        | โครงการก่อสร้างอาคารศูนย์<br>ประชุมและแสดงสินค้า<br>เจ้าพระยาป่าสัก | การควบคุมงาน<br>ก่อสร้างไม่เป็นไป<br>ตามแผนงานก่อสร้าง | การลดความเสี่ยง<br>(Treat/Risk Reduction) | กองช่าง      | ๑.ให้ผู้รับจ้างเสนอ<br>ปรับแผนงานให้<br>สอดคล้องกับงานที่<br>ปฏิบัติจริงในปัจจุบัน<br>๒.ให้ผู้ควบคุมงาน<br>เป็นไปตามแผนการ<br>ก่อสร้าง<br>๓.กรรมการตรวจ<br>รับติดตาม<br>ความก้าวหน้า/<br>ประชุมเร่งรัดการ<br>ก่อสร้าง | การก่อสร้างแล้วเสร็จ<br>ตามสัญญาจ้างและเปิด<br>บริการได้จริง | ๑๐ เม.ย.๖๘ -<br>๓๐ พ.ย.๖๙ | ติดตามผลการ<br>ปฏิบัติงานแล้ว<br>รายงานผลการ<br>ปฏิบัติงานให้<br>ผู้บริหารตาม<br>แบบฟอร์มที่กรม<br>ส่งเสริมการ<br>ปกครองท้องถิ่น<br>กำหนดไว้ |

ชื่อหน่วยงาน กองสาธารณสุข องค์การบริหารส่วนจังหวัดสิงห์บุรี  
 การวิเคราะห์โอกาส ผลกระทบ และการตอบสนองความเสี่ยง  
 ประจำปีงบประมาณ พ.ศ.๒๕๖๙

แบบ บส.๓

| รหัสความเสี่ยง | โครงการ/กิจกรรม/<br>ภารกิจ อปท.ที่สำคัญ  | ความเสี่ยง  | วิธีการตอบสนอง<br>ความเสี่ยง           | ผู้รับผิดชอบ | วิธีการจัดการ<br>ความเสี่ยง  | ตัวชี้วัด                              | ระยะเวลา<br>ดำเนินการ | วิธีการติดตาม<br>และการรายงาน   |
|----------------|--|---|--|--------------|--|--|-----------------------|---|
| ย.๖-S,O,L      | โครงการจ้างเหมาเอกชนขนถ่ายขยะมูลฝอยนำไปกำจัดอย่างถูกต้องตามหลักสุขาภิบาลตามบันทึกข้อตกลงความร่วมมือว่าด้วยการบริหารจัดการขยะมูลฝอยจากชุมชนขององค์กรปกครองส่วนท้องถิ่นในเขตจังหวัดสิงห์บุรี | การขนถ่ายหรือพักขยะยังคงมีกลิ่นรบกวนประชาชนที่พักอาศัยบริเวณศูนย์ขนถ่ายขยะและบริเวณพื้นที่ใกล้เคียง | การลดความเสี่ยง (Treat/Risk Reduction) | กองสาธารณสุข | ๑. แจ้งให้ อปท. ปฏิบัติตามหลักเกณฑ์และแนวทางการนำขยะมูลฝอยไปทิ้ง ณ ศูนย์กำจัดขยะมูลฝอยแบบครบวงจร<br>๒. แจ้งให้ผู้รับจ้างต้องมีมาตรการควบคุมเศษขยะมูลฝอย กลิ่น แมลง และพาหะนำโรค เพื่อป้องกันปัญหาที่จะส่งผลกระทบต่อสุขภาพอนามัยสภาพที่ไม่น่าดู และไม่ก่อให้เกิดเหตุเดือดร้อนรำคาญจากกลิ่นเหม็นของขยะฯ พร้อมทั้งการเก็บขนขยะด้วยวิธีการที่เหมาะสม ถูกต้องตามหลักวิชาการ | กำจัดขยะได้วันละ ไม่ต่ำกว่า ๕๐ ตัน/วัน | ต.ค.๖๘ - ๓๐ ก.ย.๖๙    | ติดตามผลการปฏิบัติงานแล้ว รายงานผลการปฏิบัติงานให้ผู้บริหารตามแบบฟอร์มที่กรมส่งเสริมการปกครองท้องถิ่นกำหนดไว้ |

ชื่อหน่วยงาน กองคลัง องค์การบริหารส่วนจังหวัดสิงห์บุรี  
 การวิเคราะห์โอกาส ผลกระทบ และการตอบสนองความเสี่ยง  
 ประจำปีงบประมาณ พ.ศ.๒๕๖๙

แบบ บส.๓

| รหัสความเสี่ยง | โครงการ/กิจกรรม/<br>ภารกิจ อปท.ที่สำคัญ  | ความเสี่ยง                               | วิธีการตอบสนอง<br>ความเสี่ยง              | ผู้รับผิดชอบ | วิธีการจัดการ<br>ความเสี่ยง  | ตัวชี้วัด               | ระยะเวลา<br>ดำเนินการ | วิธีการติดตาม<br>และการรายงาน  |
|----------------|--|--|---|--------------|--|-------------------------|-----------------------|--|
| ย.๗-S,O        | ภารกิจด้านการบริหารจัดการ<br>และบริการภาครัฐ การเงิน<br>การคลัง การจัดเก็บรายได้ | การจัดเก็บรายได้ไม่<br>เป็นไปตามเป้าหมาย | การลดความเสี่ยง<br>(Treat/Risk Reduction) | กองคลัง      | ๑.จัดทำโครงการ<br>ออกสำรวจและเยี่ยม<br>เยียนผู้ประกอบการราย<br>เดิมและรายใหม่เพื่อ<br>นำข้อมูลมาวางแผน<br>จัดเก็บรายได้<br>๒.เพิ่มความถี่<br>ในการลงพื้นที่ในการ<br>ให้ความรู้ความ<br>เข้าใจกับผู้ประกอบ | การจัดเก็บรายได้มากขึ้น | ต.ค.๖๘ -<br>ก.ย.๖๙    | ติดตามผลการ<br>ปฏิบัติงานแล้ว<br>รายงานผลการ<br>ปฏิบัติงานให้<br>ผู้บริหารตาม<br>แบบฟอร์มที่กรม<br>ส่งเสริมการ<br>ปกครองท้องถิ่น<br>กำหนดไว้ |



(นายศุภวัฒน์ เทียนถาวร)

นายกองค์การบริหารส่วนจังหวัดสิงห์บุรี

วันที่ ๑๐ เดือน เมษายน พ.ศ.๒๕๖๙

# ภาคผนวก



คำสั่งองค์การบริหารส่วนจังหวัดสิงห์บุรี

ที่ ๑๐๑๒ / ๒๕๖๘

เรื่อง แต่งตั้งคณะกรรมการบริหารจัดการความเสี่ยงขององค์การบริหารส่วนจังหวัดสิงห์บุรี

ตามที่องค์การบริหารส่วนจังหวัดสิงห์บุรีได้มีคำสั่ง ที่ ๑๐๑๒/๒๕๖๗ ลงวันที่ ๒ ธันวาคม พ.ศ. ๒๕๖๗ เรื่อง แต่งตั้งคณะกรรมการบริหารจัดการความเสี่ยงขององค์การบริหารส่วนจังหวัดสิงห์บุรี เพื่อให้เป็นไปตามพระราชบัญญัติวินัยการเงินการคลังของรัฐ พ.ศ. ๒๕๖๑ มาตรา ๗๙ ที่บัญญัติให้หน่วยงานของรัฐ จัดให้มีการบริหารจัดการความเสี่ยง โดยให้ถือปฏิบัติตามมาตรฐานและหลักเกณฑ์ที่กระทรวงการคลังกำหนด นั้น

เนื่องจากมีความจำเป็นต้องเปลี่ยนแปลงคณะกรรมการให้เกิดความเหมาะสมมีประสิทธิภาพ และเป็นปัจจุบัน ดังนั้น เพื่อให้การบริหารจัดการความเสี่ยงขององค์การบริหารส่วนจังหวัดสิงห์บุรี เป็นไปตามมาตรฐานและหลักเกณฑ์ที่กระทรวงการคลังกำหนด และเพื่อให้การดำเนินงานบรรลุวัตถุประสงค์ ตามยุทธศาสตร์อำเภอสว่างวีระวงศ์ตามความในมาตรา ๗๙ แห่งพระราชบัญญัติวินัยการเงินการคลังของรัฐ พ.ศ. ๒๕๖๑ ประกอบกับมาตรา ๓๙ แห่งพระราชบัญญัติองค์การบริหารส่วนจังหวัด พ.ศ. ๒๕๔๐ แก้ไขเพิ่มเติมถึง (ฉบับที่ ๕) พ.ศ. ๒๕๖๒ จึงยกเลิกคำสั่งองค์การบริหารส่วนจังหวัดสิงห์บุรี ที่ ๑๐๑๒/๒๕๖๗ ลงวันที่ ๒ ธันวาคม พ.ศ. ๒๕๖๗ และแต่งตั้งข้าราชการในสังกัดองค์การบริหารส่วนจังหวัดสิงห์บุรีขึ้นเป็นคณะกรรมการบริหารจัดการความเสี่ยงขององค์การบริหารส่วนจังหวัดสิงห์บุรี ดังนี้

๑. คณะกรรมการบริหารจัดการความเสี่ยง (ระดับองค์กร)

- |   |                  |
|---|------------------|
| ๑. ปลัดองค์การบริหารส่วนจังหวัด                                     | ประธานคณะกรรมการ |
| ๒. รองปลัดองค์การบริหารส่วนจังหวัด (นักบริหารงานท้องถิ่น ระดับสูง)  | คณะกรรมการ       |
| ๓. รองปลัดองค์การบริหารส่วนจังหวัด (นักบริหารงานท้องถิ่น ระดับกลาง) | คณะกรรมการ       |
| ๔. หัวหน้าสำนักปลัดฯ  | คณะกรรมการ       |
| ๕. เลขานุการองค์การบริหารส่วนจังหวัด                                | คณะกรรมการ       |
| ๖. ผู้อำนวยการกองคลัง   | คณะกรรมการ       |
| ๗. ผู้อำนวยการกองช่าง   | คณะกรรมการ       |
| ๘. ผู้อำนวยการกองยุทธศาสตร์และงบประมาณ                              | คณะกรรมการ       |
| ๙. ผู้อำนวยการกองการศึกษา ศาสนาและวัฒนธรรม                          | คณะกรรมการ       |
| ๑๐. ผู้อำนวยการกองสาธารณสุข   | คณะกรรมการ       |
| ๑๑. ผู้อำนวยการกองการเจ้าหน้าที่                                    | คณะกรรมการ       |
| ๑๒. หัวหน้าหน่วยตรวจสอบภายใน  | ที่ปรึกษา        |
| ๑๓. หัวหน้าฝ่ายนโยบายและแผนงาน(กองยุทธศาสตร์ฯ)                      | เลขานุการ        |
| ๑๔. นางจิตราวี เจริญสุข (นักวิเคราะห์นโยบายและแผนชำนาญการ)          | ผู้ช่วยเลขานุการ |
| ๑๕. นางสาวอัยยัญญาดา บัวพุ่ม (เจ้าพนักงานธุรการชำนาญงาน)            | ผู้ช่วยเลขานุการ |

/โดยให้คณะ...

โดยให้คณะกรรมการบริหารจัดการความเสี่ยง (ระดับองค์กร) มีหน้าที่ดังต่อไปนี้

๑. จัดทำแผนการบริหารจัดการความเสี่ยง
๒. ติดตามประเมินผลการบริหารจัดการความเสี่ยง
๓. จัดทำรายงานผลตามแผนการบริหารจัดการความเสี่ยง
๔. พิจารณาทบทวนแผนการบริหารจัดการความเสี่ยง
๕. รายงานผลความคืบหน้าในการดำเนินการบริหารจัดการความเสี่ยงและรายงานให้

ผู้บริหารทราบอย่างน้อยปีละ ๑ ครั้ง

๖. ปฏิบัติหน้าที่อื่นที่เกี่ยวข้องในการบริหารจัดการความเสี่ยงตามที่ได้รับมอบหมาย

๒. คณะกรรมการบริหารความเสี่ยง (ระดับส่วนราชการในสังกัด) ประกอบด้วย

- |   |                  |
|---|------------------|
| ๑. หัวหน้าส่วนราชการในสังกัด            | ประธานคณะกรรมการ |
| ๒. หัวหน้าฝ่ายทุกฝ่ายในสังกัดส่วนราชการ | คณะกรรมการ       |
| ๓. ข้าราชการในสังกัด ที่ได้รับมอบหมาย   | เลขานุการ        |
| ๔. ข้าราชการในสังกัด ที่ได้รับมอบหมาย   | ผู้ช่วยเลขานุการ |

โดยให้คณะกรรมการบริหารจัดการความเสี่ยง (ระดับส่วนราชการในสังกัด) มีหน้าที่ดังต่อไปนี้

๑. จัดทำแผนการบริหารจัดการความเสี่ยงของสำนัก/กอง
๒. ติดตามประเมินผลการบริหารจัดการความเสี่ยงของสำนัก/กอง
๓. จัดทำรายงานผลตามแผนการบริหารจัดการความเสี่ยงของสำนัก/กอง
๔. พิจารณาทบทวนแผนการบริหารจัดการความเสี่ยงของสำนัก/กอง
๕. รายงานผลความคืบหน้าในการดำเนินการบริหารจัดการความเสี่ยงของสำนัก/กอง และ

ส่งให้คณะกรรมการบริหารจัดการความเสี่ยง (ระดับองค์กร) เพื่อรวบรวมรายงาน อย่างน้อยปีละ ๑ ครั้ง

๖. ปฏิบัติหน้าที่อื่นที่เกี่ยวข้องในการบริหารจัดการความเสี่ยงตามที่ได้รับมอบหมาย

ทั้งนี้ ตั้งแต่บัดนี้เป็นต้นไป

สั่ง ณ วันที่ ๑ เดือน ตุลาคม พ.ศ. ๒๕๖๘



(นายสุภวัฒน์ เทียนถาวร)

นายกองค์การบริหารส่วนจังหวัดสิงห์บุรี



คำสั่งองค์การบริหารส่วนจังหวัดสิงห์บุรี  
ที่ ๑๐๒๗/๒๕๖๘

เรื่อง แต่งตั้งคณะกรรมการบริหารจัดการความเสี่ยง  
ของส่วนราชการในสังกัดองค์การบริหารส่วนจังหวัดสิงห์บุรี

.....

ตามที่องค์การบริหารส่วนจังหวัดสิงห์บุรี ได้มีคำสั่ง ที่ ๙๓๒/๒๕๖๘ ลงวันที่ ๑ ตุลาคม ๒๕๖๘ เรื่อง แต่งตั้งคณะกรรมการบริหารจัดการความเสี่ยงขององค์การบริหารส่วนจังหวัดสิงห์บุรี เพื่อให้การบริหารจัดการความเสี่ยงขององค์การบริหารส่วนจังหวัดสิงห์บุรี เป็นไปตามมาตรฐานและหลักเกณฑ์ที่กระทรวงการคลังกำหนด นั้น

อาศัยอำนาจตามความในมาตรา ๗๙ แห่งพระราชบัญญัติวินัยการเงินการคลังของรัฐ พ.ศ. ๒๕๖๑ ประกอบกับมาตรา ๓๙ แห่งพระราชบัญญัติองค์การบริหารส่วนจังหวัด พ.ศ. ๒๕๕๐ และที่แก้ไขเพิ่มเติมถึง (ฉบับที่ ๕) พ.ศ. ๒๕๖๒ จึงแต่งตั้งคณะกรรมการบริหารจัดการความเสี่ยง ของส่วนราชการในสังกัดองค์การบริหารส่วนจังหวัดสิงห์บุรี ให้มีหน้าที่ตามที่กำหนดไว้ในคำสั่งองค์การบริหารส่วนจังหวัดสิงห์บุรี ที่ ๙๓๒/๒๕๖๘ ลงวันที่ ๑ ตุลาคม ๒๕๖๘ ดังปรากฏรายละเอียดแนบท้ายคำสั่งนี้

ทั้งนี้ ตั้งแต่บัดนี้เป็นต้นไป

สั่ง ณ วันที่ ๒๔ ตุลาคม พ.ศ. ๒๕๖๘

(นายศุภวัฒน์ เทียนถาวร)

นายกองค์การบริหารส่วนจังหวัดสิงห์บุรี

บัญชีรายละเอียดแนบท้าย  
คำสั่งองค์การบริหารส่วนจังหวัดสิงห์บุรี  
ที่ ๑๖๗/๒๕๖๘ ลงวันที่ ๒๕ ตุลาคม ๒๕๖๘

๑. คณะกรรมการบริหารจัดการความเสี่ยงของสำนักปลัดฯ ประกอบด้วย
  - (๑) หัวหน้าสำนักปลัดฯ ประธานคณะกรรมการ
  - (๒) หัวหน้าฝ่ายส่งเสริมการท่องเที่ยว คณะกรรมการ
  - (๓) หัวหน้าฝ่ายบริหารงานทั่วไป คณะกรรมการ
  - (๔) หัวหน้าฝ่ายป้องกันและบรรเทาสาธารณภัย คณะกรรมการ
  - (๕) หัวหน้าฝ่ายสวัสดิการสังคม คณะกรรมการ
  - (๖) หัวหน้าฝ่ายนิติการ คณะกรรมการ
  - (๗) นางสาวจริญญา จันทร์ คณะกรรมการ
  - (๘) นางสาววรรณิก ทับทอง คณะกรรมการ
  - (๙) จ.อ.พรชัย ดลไพโร คณะกรรมการ
  - (๑๐) นางสาวพรอุษา ปัจฉิม คณะกรรมการ
  - (๑๑) นายทรงวุฒิ วราโก เลขานุการ
  - (๑๒) นายบัญชา สมประเสริฐ ผู้ช่วยเลขานุการ
๒. คณะกรรมการบริหารจัดการความเสี่ยงของสำนักงานเลขานุการฯ ประกอบด้วย
  - (๑) เลขานุการองค์การบริหารส่วนจังหวัด ประธานคณะกรรมการ
  - (๒) หัวหน้าฝ่ายกิจการสภา คณะกรรมการ
  - (๓) หัวหน้าฝ่ายการประชุม คณะกรรมการ
  - (๔) หัวหน้าฝ่ายส่งเสริมการมีส่วนร่วมของประชาชน คณะกรรมการ
  - (๕) นางสาวศุภิสรา ศรีอำดี คณะกรรมการ
  - (๖) นางสาวสุนิสา มีจันทร์ คณะกรรมการ
  - (๗) นางสาวรัตนา เทียนขาว คณะกรรมการ
  - (๘) นางสาววรรณภา กล้าแข็ง คณะกรรมการ
  - (๙) นางสาวสมฤทัย คงรวมญาติ เลขานุการ
  - (๑๐) นางสาวศิริพร เชื้อนิล ผู้ช่วยเลขานุการ
๓. คณะกรรมการบริหารจัดการความเสี่ยงของกองคลัง ประกอบด้วย
  - (๑) ผู้อำนวยการกองคลัง ประธานคณะกรรมการ
  - (๒) หัวหน้าฝ่ายบริหารงานคลัง คณะกรรมการ
  - (๓) หัวหน้าฝ่ายพัสดุและทรัพย์สิน คณะกรรมการ
  - (๔) หัวหน้าฝ่ายการเงินและบัญชี คณะกรรมการ
  - (๕) หัวหน้าฝ่ายเร่งรัดและจัดเก็บรายได้ คณะกรรมการ
  - (๖) นายพลวัต บุญชู เลขานุการ
  - (๗) นางสาวจิตาภา คำนึ่ง ผู้ช่วยเลขานุการ

๔. คณะกรรมการบริหารจัดการความเสี่ยงของกองช่าง ประกอบด้วย
- |                                     |                  |
|-------------------------------------|------------------|
| (๑) ผู้อำนวยการกองช่าง              | ประธานคณะกรรมการ |
| (๒) หัวหน้าฝ่ายเครื่องจักรกล        | คณะกรรมการ       |
| (๓) หัวหน้าฝ่ายก่อสร้างและซ่อมบำรุง | คณะกรรมการ       |
| (๔) หัวหน้าฝ่ายสำรวจและออกแบบ       | คณะกรรมการ       |
| (๕) หัวหน้าฝ่ายทางหลวงชนบท          | คณะกรรมการ       |
| (๖) นางสาวนันทพร ศิริพันธ์          | เลขานุการ        |
| (๗) นางสาวพรรณนัชฎมณ ปอใหม่         | ผู้ช่วยเลขานุการ |
๕. คณะกรรมการบริหารจัดการความเสี่ยงของกองการศึกษา ศาสนาและวัฒนธรรม ประกอบด้วย
- |  |                  |
|--|------------------|
| (๑) ผู้อำนวยการกองการศึกษา ศาสนาและวัฒนธรรม      | ประธานคณะกรรมการ |
| (๒) หัวหน้าฝ่ายบริหารการศึกษา                    | คณะกรรมการ       |
| (๓) หัวหน้าฝ่ายส่งเสริมการศึกษา ศาสนาและวัฒนธรรม | คณะกรรมการ       |
| (๔) นางสาวสุขมณกุลต์ มณีรัตน์                    | เลขานุการ        |
| (๕) นายฐานิศ ภาคิษฐ์                             | ผู้ช่วยเลขานุการ |
๖. คณะกรรมการบริหารจัดการความเสี่ยงของกองสาธารณสุข ประกอบด้วย
- |                                |                  |
|--------------------------------|------------------|
| (๑) ผู้อำนวยการกองสาธารณสุข    | ประธานคณะกรรมการ |
| (๒) หัวหน้าฝ่ายบริหารงานทั่วไป | คณะกรรมการ       |
| (๓) นางสาวธนพร ศรีสวัสดิ์      | เลขานุการ        |
| (๔) นางสาวพรพิมล ต้นอารีย์     | ผู้ช่วยเลขานุการ |
๗. คณะกรรมการบริหารจัดการความเสี่ยงของกองการเจ้าหน้าที่ ประกอบด้วย
- |  |                  |
|--|------------------|
| (๑) ผู้อำนวยการกองการเจ้าหน้าที่       | ประธานคณะกรรมการ |
| (๒) หัวหน้าฝ่ายการเจ้าหน้าที่          | คณะกรรมการ       |
| (๓) หัวหน้าฝ่ายส่งเสริมและพัฒนาบุคลากร | คณะกรรมการ       |
| (๔) หัวหน้าฝ่ายวินัยและส่งเสริมคุณธรรม | เลขานุการ        |
| (๕) นางสาวกมลมารดา ภัทร์โชติกาญจนา     | ผู้ช่วยเลขานุการ |
๘. คณะกรรมการบริหารจัดการความเสี่ยงของกองยุทธศาสตร์และงบประมาณ ประกอบด้วย
- |   |                  |
|---|------------------|
| (๑) ผู้อำนวยการกองยุทธศาสตร์และงบประมาณ | ประธานคณะกรรมการ |
| (๒) หัวหน้าฝ่ายติดตามและประเมินผล       | คณะกรรมการ       |
| (๓) หัวหน้าฝ่ายงบประมาณและพัฒนารายได้   | คณะกรรมการ       |
| (๔) นางวิจิตรา สีนอเพี้ย                | คณะกรรมการ       |
| (๕) นางจุฑามาศ ดิษฐาน                   | คณะกรรมการ       |
| (๖) หัวหน้าฝ่ายนโยบายและแผนงาน          | เลขานุการ        |
| (๗) นางจิตรอารี เจริญสุข                | ผู้ช่วยเลขานุการ |
| (๘) นางสาวอัยย์ญาติ บัวพุ่ม             | ผู้ช่วยเลขานุการ |