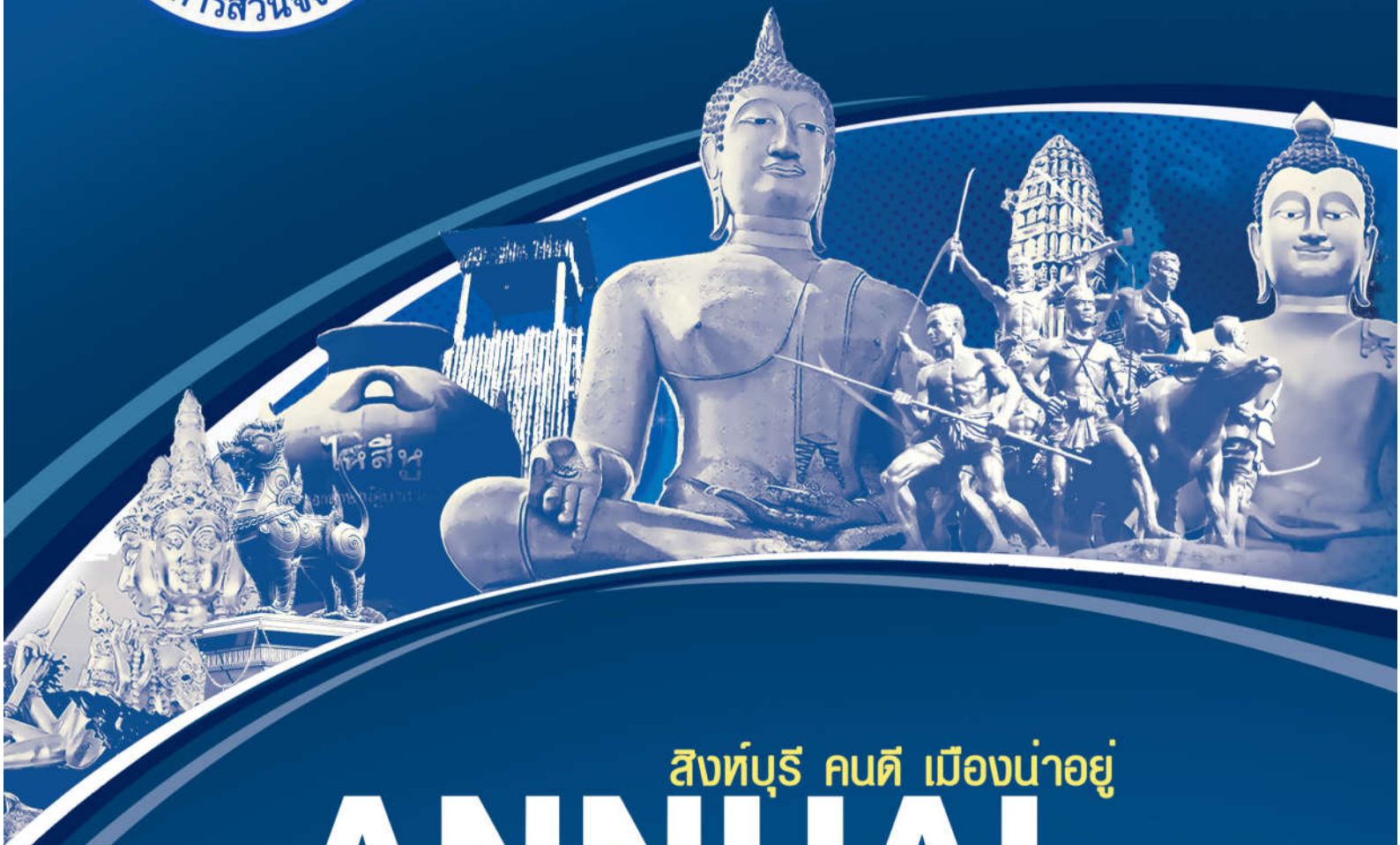




องค์การบริหารส่วนจังหวัดสิงห์บุรี
Singburi Provincial Administrative Organization



สิงห์บุรี คนดี เมืองน่าอยู่

ANNUAL REPORT 2020

รายงานผลการดำเนินงาน 2563



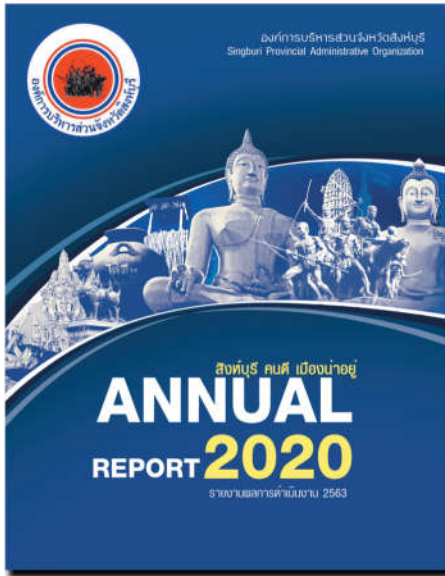
พระบาทสมเด็จพระบรมชนกาธิเบศร มหาภูมิพลอดุลยเดชมหาราช บรมนาถบพิตร

เสด็จพระราชดำเนินมาจังหวัดสิงห์บุรี
เพื่อประกอบพิธีเปิดอนุสาวรีย์วีรชนค่ายบางระจัน
๒๙ กรกฎาคม ๒๕๐๙

“....วีรชนค่ายบางระจันนั้น มีความสำคัญที่จะยกย่อง
เพราะว่าวีรชนเหล่านั้นเป็นประชาชนในประเทศไทย
และชาวซึ่งคิดว่าจะต้องรักษาพื้นที่ของตน แม้จะไม่มี
เครื่องมืออุปกรณ์ที่ครบสมบูรณ์ก็พยายามที่จะสร้าง
สรรค์และพนักกำลังเพื่อต่อต้านมิให้ประเทศไทยถูก
รุกราน เมื่อถูกรุกรานก็ต้องต่อสู้อย่างเต็มที่ อันนี้
แสดงให้เห็นว่าทำหน้าที่ต่อแผ่นดินไทยอย่างสมบูรณ์
ไม่คำนึงถึงความเหน็ดเหนื่อย ไม่คำนึงถึงอันตราย
และสร้างกำลังแห่งความปรองดอง เพื่อสามารถที่จะ
ปฏิบัติหน้าที่ แม้จะเกิดอันตราย แม้จะต้องเสียชีวิต
เลือดเนื้อไป ก็ไม่ต้องหวั่นว่าการเสียเลือดชีวิตนั้น
จะเป็นไปโดยเปล่าประโยชน์ เพราะเหตุว่าการที่วีรชน
ค่ายบางระจันซึ่งเราระลึกถึงในวันนี้ด้วยการเปิดอนุสาวรีย์
ได้ปฏิบัติหน้าที่ของผู้ที่รักแผ่นดินไทย และสามารถ
ที่ทำให้แผ่นดินไทยนี้ยังคงอยู่ได้ เพราะว่าได้ต่อสู้ดิ้นกำลัง
เป็นที่ทรงขามต่อศัตรูของบ้านเมือง ฉะนั้น ถึงนับว่า
พิธีการเปิดอนุสาวรีย์วีรชน และการระลึกน้อมถึง
วีรชนในอดีตนี้ เป็นสิ่งที่สำคัญยิ่ง เป็นสิ่งที่ทำให้
ประชาชนคนไทยทั้งหลายถึงมวลมีกำลังใจ และเป็นการ
เตือนสติให้คนไทยทุกคนรักชาติจิตใจที่เข้มแข็งและ
ความสามัคคีตลอดไป เพื่อรักษาแผ่นดินและรักษาที่อยู่
อาศัย รักษาตัวเองให้อยู่รอดมีความมั่นคง....”



“ หนึ่งในความทรงจำของชาวสิงห์บุรี ”



รายงานผลการดำเนินงาน 2563 องค์การบริหารส่วนจังหวัดสิงห์บุรี



6-7 คณะผู้บริหาร

10-13 สมาชิกสภา
อบจ.สิงห์บุรี



- 20 นโยบายด้านการเกษตร
- 22 นโยบายด้านเศรษฐกิจ
- 24 นโยบายด้านการพัฒนาแหล่งท่องเที่ยว
- 26 นโยบายด้านโครงสร้างพื้นฐาน
- 28 นโยบายด้านการอนุรักษ์ทรัพยากรฯ
- 30 นโยบายด้านการศึกษาฯ
- 32 นโยบายด้านการพัฒนาสังคมและชุมชน
- 34 นโยบายด้านการเมือง
- 36 นโยบายด้านการบริหารจัดการ



14-19 สรุปโครงการ
ตามนโยบาย

38-39 งบประมาณ



สรภฤช เทียนถาวร

นายกองค์การบริหารส่วนจังหวัดสิงห์บุรี



สารจากนายก...

รายงานสรุปผลการดำเนินงานประจำปี 2563 ฉบับนี้จัดทำขึ้นเพื่อรวบรวมผลการดำเนินงานที่สำคัญขององค์การบริหารส่วนจังหวัดสิงห์บุรี ตามนโยบายฯ ที่ได้แถลงไว้ต่อสภาในการที่จะทำให้อำเภอสิงห์บุรี คงไว้ซึ่งความเป็น **"เมืองน่าอยู่"** อันเป็นเป้าหมายหลักของทีมงานคณะผู้บริหาร สมาชิกสภา ข้าราชการและพนักงาน ผ่านแผนงาน โครงการ กิจกรรมต่างๆ ซึ่งการดำเนินงานที่ผ่านมา ผมและทีมงานบริหารได้มีบทบาทกระตือรือร้นในการปฏิบัติงาน โดยได้ลงมือซึ่งกิจกรรม โครงการ ที่ช่วยบำบัดทุกข์ บำรุงสุข และบรรเทาความเดือดร้อนให้กับพี่น้องประชาชน พร้อมปรับปรุงกิจกรรม โครงการตามข้อเสนอแนะผ่านแบบสอบถาม และเวทีประชุมซึ่งเปิดโอกาสให้ประชาชนทุกภาคส่วนเข้ามามีส่วนร่วมและแสดงความคิดเห็นต่อกิจกรรม โครงการต่างๆ ทั้งนี้ เพื่อสามารถตอบสนองความต้องการของประชาชนได้อย่างแท้จริง

ในนามขององค์การบริหารส่วนจังหวัดสิงห์บุรี ภายใต้วิสัยทัศน์ **"สิงห์บุรี คนดี เมืองน่าอยู่"** ผมและทีมงานขอขอบคุณหน่วยงานราชการ ทุกส่วน องค์กรปกครองส่วนท้องถิ่น ภาคเอกชน ภาคประชาชน และสื่อมวลชน ที่มีส่วนร่วมในการพัฒนาจังหวัดสิงห์บุรีของเราให้เจริญก้าวหน้า ซึ่งการที่ผมมีโอกาสได้รับเลือกจากพี่น้องประชาชนเข้ามาทำงานในตำแหน่งนายกองค์การบริหารส่วนจังหวัดสิงห์บุรี ที่ผ่านมาเป็นการทำงานที่มีความหมายในชีวิตของผมมาก สิ่งที่ผมอยากเห็นต่อไปในอนาคตคือ การสานต่อกิจกรรม โครงการ การปลูกฝังและพัฒนาบุคลากรให้มีความรู้ ความสามารถ ตระหนักสำนึกในหน้าที่ และขอให้องค์การบริหารส่วนจังหวัดสิงห์บุรี เป็นองค์กรปกครองส่วนท้องถิ่นที่เข้มแข็ง และเป็นที่พักของประชาชนได้อย่างยั่งยืนสืบไป

(นายสรภฤช เทียนถาวร)

นายกองค์การบริหารส่วนจังหวัดสิงห์บุรี

ผู้บริหาร

Chief Executive of the PAO



นายสรกฤษ เทียนถาวร
นายกองค์การบริหารส่วนจังหวัดสิงห์บุรี

คณะผู้บริหาร

Executive Administration Team



นายประเทือง วิจารณ์ปรีชา
รองนายกองค์การบริหารส่วนจังหวัดสิงห์บุรี



นายสมพงษ์ รัตนการุณพงษ์
ที่ปรึกษานายก อบจ.สิงห์บุรี



นายสุรเดช ทับทอง
ที่ปรึกษานายก อบจ.สิงห์บุรี



นายธีรพงศ์ ศรีประเสริฐ
ที่ปรึกษานายก อบจ.สิงห์บุรี

หัวหน้าส่วนราชการ Head of government PAO



นางสีไพร โกรรรม
ปลัดองค์การบริหารส่วนจังหวัดสิงห์บุรี



นายเสรี ชอกระยับ
รองปลัดองค์การบริหารส่วนจังหวัดสิงห์บุรี

หัวหน้าส่วนราชการ

Head of government PAO



นางประทุม ศรีไส
ผู้อำนวยการกองคลัง



นางประทุม ศรีไส
ผู้อำนวยการกองคลัง รักษาการแทน
ผู้อำนวยการกองกิจการสภาฯ



นางบุญเตือน จระะ
ผู้อำนวยการกองแผนและงบประมาณ



นายสมทรง อารมย์สุข
ผู้อำนวยการกองช่าง



นายปฐมพงศ์ อยู่วงศ์ทับทิม
หัวหน้าฝ่ายนิติการและการพาณิชย์ รักษาการแทน
ผู้อำนวยการกองการศึกษาฯ



นายปฐมพงศ์ อยู่วงศ์ทับทิม
หัวหน้าฝ่ายนิติการและการพาณิชย์ รักษาการแทน
หัวหน้าสำนักปลัดฯ



นางนิตยาภรณ์ ปลูกรัมย์
หัวหน้าฝ่ายเร่งรัดและจัดเก็บรายได้ รักษาการแทน
หัวหน้าหน่วยตรวจสอบภายใน

Member of the PAO Council

Singburi Provincial Administrative Organization

สมาชิกสภาองค์การบริหารส่วนจังหวัดสิงห์บุรี



สมาชิกสภาฯ

■ อำเภอเมืองสิงห์บุรี

1 รชฎ ตั้งวงศ์พัฒน์กิจ
รองประธานสภา อบจ.สิงห์บุรี
สมาชิกสภา อบจ.สิงห์บุรี เขต 1

2 นันทวัน วิไลศักดิ์ทิพากร
สมาชิกสภา อบจ.สิงห์บุรี เขต 2

3 นิยม นิยมชม
รองประธานสภา อบจ.สิงห์บุรี
สมาชิกสภา อบจ.สิงห์บุรี เขต 3

4 พิษราภรณ์ ปิตะหงษ์นันท์
สมาชิกสภา อบจ.สิงห์บุรี เขต 4

5 เสวก วิงวอน
สมาชิกสภา อบจ.สิงห์บุรี เขต 5

6 พรทิพย์ อมรรุ่งเรืองชัย
สมาชิกสภา อบจ.สิงห์บุรี เขต 6

Member of the PAO Council
Singburi Provincial Administrative Organization
สมาชิกสภาองค์การบริหารส่วนจังหวัดสิงห์บุรี



สมาชิกสภาฯ

■ อำเภออินทร์บุรี

- | | |
|--|--|
| 1 ว่าง
สมาชิกสภา อบจ.สิงห์บุรี เขต 1 | 3 นิพนธ์ สีตะระโส
ประธานสภา อบจ.สิงห์บุรี
สมาชิกสภา อบจ.สิงห์บุรี เขต 4 |
| 1 สมทมาช เย็นจิตร
สมาชิกสภา อบจ.สิงห์บุรี เขต 2 | 4 อนันต์ นองเนือง
สมาชิกสภา อบจ.สิงห์บุรี เขต 5 |
| 2 ธรรมรัตน์ ดีเจริญวิรุฬ
สมาชิกสภา อบจ.สิงห์บุรี เขต 3 | 5 มนต์รี แดงทอง
สมาชิกสภา อบจ.สิงห์บุรี เขต 6 |

Member of the PAO Council
Singburi Provincial Administrative Organization
สมาชิกสภาองค์การบริหารส่วนจังหวัดสิงห์บุรี



สมาชิกสภาฯ

■ อำเภอพรหมบุรี

- 1 บุญมา เขียวสะอาด
สมาชิกสภา อบจ.สิงห์บุรี เขต 1
- 2 วันเพ็ญ อภินันท์
สมาชิกสภา อบจ.สิงห์บุรี เขต 2
- 3 ร.ต.ต.ทองแดง เทียนศรี
สมาชิกสภา อบจ.สิงห์บุรี เขต 3

■ อำเภอกำแพงบางระจัน

- 1 นฤพนธ์ ต้นประดับสิงห์
สมาชิกสภา อบจ.สิงห์บุรี เขต 1
- 2 วันชัย สืบชนะกิจกุล
สมาชิกสภา อบจ.สิงห์บุรี เขต 2
- 3 สมคิด ม่วงเทศ
สมาชิกสภา อบจ.สิงห์บุรี เขต 3

Member of the PAO Council
Singburi Provincial Administrative Organization
สมาชิกสภาองค์การบริหารส่วนจังหวัดสิงห์บุรี



สมาชิกสภาฯ

■ อำเภอบางระจัน

- 1 คำรณ เจริญอินทร์
สมาชิกสภา อบจ.สิงห์บุรี เขต 1
- 2 ว่าง
สมาชิกสภา อบจ.สิงห์บุรี เขต 2
- 3 ณัชนันท์ภัทร จันธิประ
สมาชิกสภา อบจ.สิงห์บุรี เขต 3
- 3 กฤชกร แซ่มสุขขี
สมาชิกสภา อบจ.สิงห์บุรี เขต 4

■ อำเภอกำแพง

- 1 สงกรานต์ มุสิกะ
สมาชิกสภา อบจ.สิงห์บุรี เขต 1
- 2 ประเทือง นาคทอง
สมาชิกสภา อบจ.สิงห์บุรี เขต 2

สรุปโครงการ

ตามนโยบายของ นายกองคํการบรหการส่วจังหวดสขงบุรี

9

ด้าน

1. นโยบายด้านการเกษตร

1.1 อนุรักษ์พัฒนาพันธุกรรมพืชและสวนสมุนไพรท้องถิ่นจังหวัดสิงห์บุรี	19,370.00
1.2 คลังฝนถนนเรียบ	1,016,471.99

2. นโยบายด้านเศรษฐกิจ

2.1 โครงการตลาดประชารัฐท้องถิ่นสุขใจ เติบ ถิ่น ชิม เที้ยว ถนนคนเดิน ร.ศ.๑๓๐	715,171.00
2.2 สนับสนุนการรวมตัวของกลุ่มผู้ประกอบการค้าเพื่อสนับสนุนสินค้า OTOP	-

3. นโยบายด้านการพัฒนาแหล่งท่องเที่ยว

3.1 โครงการปรับปรุงภูมิทัศน์บริเวณโบราณสถานเตาเผาแม่น้ำน้อย	496,000.00
3.2 โครงการปรับปรุงก่อสร้างบริเวณสวนน้ำเพื่อสุขภาพและการท่องเที่ยว	1,449,000.00
3.3 ปรับปรุงพลับพลาที่ประทับรัชกาลที่ 9 บริเวณในอุทยานวีรชนค่ายบางระจัน	478,000.00
3.4 ปรับปรุงอาคารอเนกประสงค์ บริเวณภายในอุทยานวีรชนค่ายบางระจัน	790,000.00
3.5 โครงการก่อสร้างลานอเนกประสงค์ บริเวณหน้าศาลากลาง จังหวัดสิงห์บุรี (หลังเดิม) ร.ศ.๑๓๐	-
3.6 โครงการก่อสร้างห้องน้ำบริการประชาชนและผู้พิการ บริเวณอุทยานวีรชนค่ายบางระจัน	450,000.00
3.7 โครงการก่อสร้างแนวค้ำพร้อมบ้อมค้ำ ภายในอุทยานวีรชนค่ายบางระจัน	400,000.00
3.8 โครงการก่อสร้างเวทีกระท่อมวิถีชีวิต บริเวณลานวีรชน ภายในอุทยานวีรชนค่ายบางระจัน	480,000.00
3.9 ปรับปรุงส่วนจัดแสดงภายในอาคารศูนย์ศึกษาประวัติศาสตร์ และพิพิธภัณฑ์ประวัติศาสตร์วีรชนค่ายบางระจัน	3,122,361.05

4. นโยบายด้านโครงสร้างพื้นฐาน

4.1 ปรับปรุงซ่อมแซมถนนลาดยางผิวจราจรแบบแอสฟัลต์ติกคอนกรีต ซอยอาสาพัฒนา 3 ม.7 ต.บางมัญ เข้มต่อถนนโพธิ์เงิน อ.เมือง จ.สิงห์บุรี	1,100,000.00
4.2 ปรับปรุงซ่อมแซมถนนลาดยางผิวจราจรแบบแอสฟัลต์ติกคอนกรีต สายโพธิ์เงิน ต.บางมัญ เข้มเขตติดต่อ ต.บางกระบือ อ.เมือง จ.สิงห์บุรี	1,850,000.00

4. นโยบายด้านโครงสร้างพื้นฐาน (ต่อ)

4.3	ปรับปรุงซ่อมแซมถนนลาดยางผิวจราจรแบบแอสฟัลต์ติกคอนกรีต สาย สท 2016 แยกทางหลวง 32-บ้านบางพาน ต.บางมัญ อ.เมือง จ.สิงห์บุรี	1,489,000.00
4.4	ก่อสร้างถนนคอนกรีตเสริมเหล็ก สายขนาน ถนนสายเอเชีย ม.3 ต.โพธิ์รวม อ.เมือง เชื่อมเขตติดต่อ ต.น้ำตาล อ.อินทร์บุรี จ.สิงห์บุรี	994,100.00
4.5	ปรับปรุงซ่อมแซมถนนลาดยางผิวจราจรแบบแอสฟัลต์ติกคอนกรีต สายบ้านหัวไฟ-แหลมทอง ม.8 ถึง ม.11 ต.หัวไฟ อ.เมือง	1,645,000.00
4.6	ปรับปรุงซ่อมแซมถนนลาดยางผิวจราจรแบบแอสฟัลต์ติกคอนกรีต บริเวณซอยหัวขงระเข้ ม.5 ต.ต้นโพธิ์ เชื่อมต่อถนนทางหลวง	672,000.00
4.7	ปรับปรุงซ่อมแซมถนนลาดยางผิวจราจรแบบแอสฟัลต์ติกคอนกรีต สายจักรสีห์-พิบูลทอง ต.จักรสีห์ อ.เมือง	1,650,111.02
4.8	ปรับปรุงซ่อมแซมถนนลาดยางผิวจราจรแบบแอสฟัลต์ติกคอนกรีต สายบางเสด็จ ม.2 ต.ต้นโพธิ์ - ม.4 ต.จักรสีห์ อ.เมือง	3,610,000.00
4.9	ปรับปรุงผิวจราจรถนนลาดยางแบบแอสฟัลต์ติกคอนกรีต สท 10016 บ้านโคกพรวัว - บ้านไร่ ต.โพธิ์ประจักษ์ อ.ท่าช้าง	775,000.00
4.10	ปรับปรุงซ่อมแซมถนนลาดยางผิวจราจรแบบแอสฟัลต์ติกคอนกรีต สาย สท 10003 บ้านทองเอน - บ้านเช่าสิงห์ ต.ทองเอน อ.อินทร์บุรี	1,192,000.00
4.11	ปรับปรุงซ่อมแซมถนนลาดยางผิวจราจรแบบแอสฟัลต์ติกคอนกรีต สาย สท.ก.10010 บ้านใหม่ดำ - บ้านล่องกระเบา ต.ทองเอน อ.อินทร์บุรี	1,882,928.01
4.12	ปรับปรุงซ่อมแซมถนนลาดยางผิวจราจรแบบแอสฟัลต์ติกคอนกรีต สาย สท.ก.10009 บ้านทองเอน - บ้านเชียงราก ต.ทองเอน อ.อินทร์บุรี	1,948,000.00
4.13	ปรับปรุงซ่อมแซมถนนลาดยางผิวจราจรแบบแอสฟัลต์ติกคอนกรีต สาย สท.ก.10010 บ้านโพธิ์หอม - บ้านพักกัน อ.บางระจัน จ.สิงห์บุรี	2,480,000.00
4.14	ปรับปรุงซ่อมแซมถนนลาดยางผิวจราจรแบบแอสฟัลต์ติกคอนกรีต สาย สท.ก.10022 บ้านแม่ลา - บ้านแหลมทอง อ.บางระจัน จ.สิงห์บุรี	1,199,500.00
4.15	ปรับปรุงซ่อมแซมถนนลาดยางผิวจราจรแบบแอสฟัลต์ติกคอนกรีต สาย สท.ก.10015 บ้านโพธิ์หอม - บ้านโคก - นางพระจันทร์	-
4.16	ปรับปรุงซ่อมแซมถนนลาดยางผิวจราจรแบบแอสฟัลต์ติกคอนกรีต สาย สท.ก.10007 แยกทางหลวง 3032 - บ้านดอนมะขาม ต.โพทะเล	1,750,000.00
4.17	ปรับปรุงซ่อมแซมถนนลาดยางผิวจราจรแบบแอสฟัลต์ติกคอนกรีต สายวังกา - วังกระจับ - หอคอย อ.ค่ายบางจัน จ.สิงห์บุรี	1,998,000.00
4.18	ปรับปรุงซ่อมแซมถนนลาดยางผิวจราจรแบบแอสฟัลต์ติกคอนกรีต สายคุณทอง ม.4 ต.หัวขันธ์ - ต.ทับยา อ.อินทร์บุรี จ.สิงห์บุรี	1,493,442.79

4. นโยบายด้านโครงสร้างพื้นฐาน (ต่อ)

4.19	ซ่อมสร้างถนนคอนกรีตเสริมเหล็ก สายเสียบลำพระยาพาเยื่อ แปลง 3 ม.8 ต.โพธิ์ชัย อ.อินทร์บุรี จ.สิงห์บุรี	870,000.00
4.20	ปรับปรุงซ่อมแซมถนนลาดยางผิวจราจรแบบแอสฟัลต์ติกคอนกรีต ม.10 บ้านไผ่ขวางถึงมะขามโพรง ต.ประศุก อ.อินทร์บุรี จ.สิงห์บุรี	1,147,000.00
4.21	ปรับปรุงซ่อมแซมถนนลาดยางผิวจราจรแบบแอสฟัลต์ติกคอนกรีต สาย สท.ภ.35001 บ้านตลาดโพธิ์ - บ้านแหลมบกกระทิง ต.ไม้ดัด	988,000.00
4.22	ก่อสร้างถนนคอนกรีตเสริมเหล็กบนคันบึงพักกัน ม.4 ต.พักกัน เชื่อมต่อ ต.เชิงกลัด อ.บางระจัน จ.สิงห์บุรี	1,110,000.00
4.23	ปรับปรุงซ่อมแซมถนนลาดยางผิวจราจรแบบแอสฟัลต์ติกคอนกรีต สายหนองสาหร่าย อ.พรหมบุรี จ.สิงห์บุรี	1,880,000.00
4.24	ก่อสร้างถนนคอนกรีตเสริมเหล็ก ม.12 ต.โพธิ์ชัย อ.ค่ายบางระจัน จ.สิงห์บุรี	1,180,000.00
4.25	ก่อสร้างถนนคอนกรีตเสริมเหล็ก ม.3 ต.โพธิ์ชัย อ.ค่ายบางระจัน จ.สิงห์บุรี	-
4.26	ก่อสร้างถนนคอนกรีตเสริมเหล็ก สายคันคลองธรรมชาติยางต้นเดี่ยว ม.2-3 ต.โพทะเล อ.ค่ายบางระจัน จ.สิงห์บุรี	717,257.00
4.27	ปรับปรุงซ่อมแซมถนนลาดยางผิวจราจรแบบแอสฟัลต์ติกคอนกรีต สายรอบแหล่งน้ำ ม.2 ต.จักรสีห์ อ.เมือง จ.สิงห์บุรี	972,000.00
4.28	ก่อสร้างถนนคอนกรีตเสริมเหล็กเสียบคลองธรรมชาติ ม.8 เชื่อมต่อ ม.10 ต.ห้วยชัน อ.อินทร์บุรี จ.สิงห์บุรี	-
4.29	ก่อสร้างถนนคอนกรีตเสริมเหล็ก สายยุทธศาสตร์ฝั่งตะวันตกสายเอเชีย ต.เขื่อน้ำราช อ.อินทร์บุรี จ.สิงห์บุรี	1,597,000.00
4.30	ปรับปรุงซ่อมแซมผิวจราจรแบบแอสฟัลต์ติกคอนกรีต ถนนภายในหมู่บ้าน สาย 4 บ้านบางตาโถม ม.8 ถึงสายที่ 5 ต.ท่างาม อ.อินทร์บุรี	950,300.00
4.31	ปรับปรุงซ่อมแซมถนนลาดยางผิวจราจรแบบแอสฟัลต์ติกคอนกรีต สาย ม.5 บ้านบางจัก - บ้านบางขัน ต.บ้านแปง อ.พรหมบุรี	1,508,000.00
4.32	ปรับปรุงซ่อมแซมผิวจราจรแบบแอสฟัลต์ติกคอนกรีต ถนนรอบหมู่บ้าน ม.3 ต.โพธิ์ประจักษ์ อ.ท่าช้าง จ.สิงห์บุรี	1,070,400.00
4.33	ปรับปรุงซ่อมแซมผิวจราจรแบบแอสฟัลต์ติกคอนกรีต สายถนนพื่นเรือ ต.บางพุทรา อ.เมือง จ.สิงห์บุรี	573,528.00
4.34	ปรับปรุงถนนลาดยางผิวจราจรแบบแอสฟัลต์ติกคอนกรีต สายโพธิ์เงิน ตอนที่ 2 ต.บางมัญ เชื่อมต่อเขตติดต่อ ต.บางกระบือ อ.เมือง จ.สิงห์บุรี	1,800,474.00
4.35	ก่อสร้างถนนคอนกรีตเสริมเหล็ก ม.4 ต.สระแจง เชื่อมต่อ ต.บ้านจำ อ.บางระจัน จ.สิงห์บุรี	1,843,000.00
4.36	ปรับปรุงถนนลาดยางผิวจราจรแบบแอสฟัลต์ติกคอนกรีต วัดปากแสด ม.11 ต.ทับยา เชื่อมต่อ ถนนลาดยางบ้านแหลมทอง - บ้านใหม่ อ.อินทร์บุรี	1,047,120.00

4. นโยบายด้านโครงสร้างพื้นฐาน (ต่อ)

4.37	ปรับปรุงถนนลาดยางผิวจราจรแบบแอสฟัลต์ติกคอนกรีต ม.7 ต.อินทร์บุรี ไปทางทิศตะวันออกถึง ต.จิวราช อ.อินทร์บุรี	1,349,770.00
4.38	ปรับปรุงซ่อมแซมผิวจราจรแบบแอสฟัลต์ติกคอนกรีต ม.10 บ้านไผ่ขวาง ถึงมะขามโพรง ต.ประศุก อ.อินทร์บุรี	1,012,760.00
4.39	ก่อสร้างถนนคอนกรีตเสริมเหล็ก บริเวณรอบหนองระหาน ม.8 - ม.9 ต.ทองเอน อ.อินทร์บุรี จ.สิงห์บุรี	680,000.00
4.40	ก่อสร้างถนนคอนกรีตเสริมเหล็ก สายคลองกึ่งน้ำโรงงานกระดาษ ม.6 ต.โพทรวม เชื่อมต่อ เขตติดต่อ ต.บางมัญ อ.เมือง จ.สิงห์บุรี	1,790,000.00
4.41	ปรับปรุงซ่อมแซมถนนลาดยางผิวจราจรแบบแอสฟัลต์ติกคอนกรีต สาย สร.ภ.10011 บ้านปากดง - บ้านดอน ต.โพทะเล อ.ค่ายบางระจัน	1,638,000.00
4.42	ปรับปรุงซ่อมแซมถนนลาดยางผิวจราจรแบบแอสฟัลต์ติกคอนกรีต สาย สร.ภ.10014 บ้านวิหารขาว - บ้านจักรสีห์ อ.ท่าช้าง	586,000.00
4.43	ปรับปรุงซ่อมแซมถนนลาดยางผิวจราจรแบบแอสฟัลต์ติกคอนกรีต สายคลองชันนาค ม.5 ต.ทองเอน อ.อินทร์บุรี จ.สิงห์บุรี	3,890,000.00
4.44	ปรับปรุงซ่อมแซมถนนลาดยางผิวจราจรแบบแอสฟัลต์ติกคอนกรีต สายบ้านวังกา - บ้านวังกระจับ อ.ค่ายบางระจัน จ.สิงห์บุรี	2,489,000.00
4.45	ปรับปรุงซ่อมแซมถนนลาดยางผิวจราจรแบบแอสฟัลต์ติกคอนกรีต สาย ม.5 ต.คอทราย - วังกา - วังกระจับ - บ้านหอคอย อ.ค่ายบางระจัน	1,888,000.00
4.46	ปรับปรุงซ่อมแซมถนนลาดยางผิวจราจรแบบแอสฟัลต์ติกคอนกรีต รศ.ทางหลวงท้องถิ่น สร.ภ.10003 บ้านทองเอน อ.อินทร์บุรี จ.สิงห์บุรี	5,780,000.00
4.47	ก่อสร้างถนนลาดยางแอสฟัลต์ติกคอนกรีต คสล. สายหลังวัดหนองสุ่ม - วัดสว่างอารมณ์ อ.อินทร์บุรี จ.สิงห์บุรี	1,990,000.00
4.48	ก่อสร้างสะพานคอนกรีตเสริมเหล็กข้ามคลองชลประทาน ม.10 ต.ทองเอน อ.อินทร์บุรี จ.สิงห์บุรี	1,680,000.00
4.49	ก่อสร้างสะพานคอนกรีตเสริมเหล็กหนองไซ ม.4 ต.น้ำตาล เชื่อมต่อทางหลวงหมายเลข 32 อ.อินทร์บุรี จ.สิงห์บุรี	2,690,000.00
4.50	ปรับปรุงซ่อมแซมถนนลาดยางผิวจราจรแบบแอสฟัลต์ติกคอนกรีต สายบ้านไร่จิก - บ้านพิกกัน อ.บางระจัน จ.สิงห์บุรี	1,438,000.00
4.51	ปรับปรุงซ่อมแซมถนนลาดยางผิวจราจรแบบแอสฟัลต์ติกคอนกรีต สร 4008 บ้านคลองสาม - บ้านสามัคคีธรรม ต.สระแจง อ.บางระจัน	528,500.00
4.52	ก่อสร้างถนน คสล. ม.14 ต.ไม้ดัด อ.บางระจัน เชื่อมต่อ ม.2,4 และ 5	1,534,000.00

5. นโยบายด้านการอนุรักษ์ทรัพยากรธรรมชาติและสิ่งแวดล้อม

5.1 การกำจัดขยะอันตราย	81,694.00
5.2 อุดหนุนเทศบาลเมืองสิงห์บุรี โครงการบริหารจัดการขยะมูลฝอย	4,733,651.00
5.3 ทำความดีเพื่อสังคมเพื่อพัฒนาคุณธรรมจริยธรรมฯ (ดำเนินการทำความสะอาด จัดเก็บขยะในที่ทางสาธารณะ)	-

6. นโยบายด้านการศึกษา ศิลปะ ศาสนา วัฒนธรรมประเพณีและภูมิปัญญาท้องถิ่น

6.1 อุดหนุนเทศบาลเมืองสิงห์บุรี โครงการงานประเพณีแข่งขันเรือยาว ประจำจังหวัดสิงห์บุรี	70,000.00
6.2 อุดหนุนสภาวัฒนธรรมตำบลทองเอน ในการจัดงานสืบสานประเพณี ม่วนซื่นหมู่เฮา ไทย-ลาวแจ้วทองเอน	80,000.00
6.3 โครงการส่งเสริมคุณธรรม จริยธรรม สวดมนต์ ไหว้พระ	-
6.4 สืบสานประเพณีลอยกระทง	78,865.00

7. นโยบายด้านการพัฒนาสังคมและชุมชน

7.1 ฝึกสอนว่ายน้ำขึ้นพื้นฐานและรู้ความเป็นเลิศ	33,100.00
7.2 อบจ.เยี่ยมเยียนผู้พิการและผู้ด้อยโอกาส	2,966,774.00
7.3 ตรวจสอบคัดกรองค้นหาผู้เสพ/ผู้ติดยาเสพติดในการจัดซื้อชุดทดสอบ แมกแอมเฟตามีนในปีสภาวะ	224,700.00
7.4 ค่าบ่อจ่ายน้ำสำหรับอาสาสมัครสาธารณสุขประจำหมู่บ้าน (อสม.)	54,908,000.00
7.5 พัฒนาศักยภาพภูมิปัญญาผู้สูงวัยเพื่อเป็นผู้นำในชุมชน (โรงเรียนผู้สูงอายุ องค์การบริหารส่วนจังหวัดสิงห์บุรี)	387,015.00
7.6 ส่งเสริมการมีส่วนร่วมของประชาชนในการพัฒนาท้องถิ่น	80,300.00
7.7 การดำเนินงานพัฒนาเครือข่ายภาคประชาชน	114,923.60
7.8 เสริมสร้างความเข้มแข็งของภาคประชาสังคมในการพัฒนาท้องถิ่น	10,800.00
7.9 โครงการแข่งขันฟุตบอล 7 คน อบจ.สิงห์บุรี คัพ	379,655.00
7.10 กองทุนฟื้นฟูสมรรถภาพจังหวัดสิงห์บุรี	727,000.00
7.11 บำรุงและซ่อมแซมสนามกีฬา อบจ.สิงห์บุรี	760,218.00
7.12 ค่าก่อสร้างสนามบาสเกตบอลกลางแจ้งภายในสนามกีฬา อบจ.สิงห์บุรี จำนวน 1 สนาม	1,389,000.00

7. นโยบายด้านการพัฒนาสังคมและชุมชน (ต่อ)

7.13 งานบวกรองววีรชนค่ายบางระจัน	174,163.00
7.14 วัสดุสำหรับสงเคราะห์ผู้ยากไร้หรือผู้ประสบภัย	94,000.00
7.15 ค่าวัสดุเพื่อใช้ในการสาธารณภัย	19,410.00

8. นโยบายด้านการเมือง

8.1 ให้ความรู้ ปลุกจิตสำนึกในการป้องกันและปราบปรามการทุจริตให้กับ เครือข่ายภาครัฐ	11,450.00
8.2 ค่าใช้จ่ายในการฝึกอบรมสัมมนา ทัศนศึกษาดูงานสมาชิกสภา อบจ.	144,707.70
8.3 ค่าใช้จ่ายในการรักษาความสงบภายในและการฝึกอบรม การจัดกิจกรรมต่างๆ	24,680.00

9. นโยบายด้านการบริหารจัดการ

9.1 ก่อสร้างห้องเก็บสารเคมี สนามกีฬาองค์การบริหารส่วนจังหวัดสิงห์บุรี	109,000.00
9.2 ก่อสร้างห้องน้ำพุเพื่อการบริเวณสนามกีฬา อบจ.สิงห์บุรี	211,300.00
9.3 ปรับปรุงบ่อน้ำศักดิ์สิทธิ์พร้อมจัดนิทรรศการบริเวณวัดโพธิ์เก้าต้น	370,00.00
9.4 โครงการก่อสร้างชุมชนประตูเมืองเฉลิมพระเกียรติฯ	2,200,000.00
9.5 ฝึกอบรมสัมมนาข้าราชการและลูกจ้างและพนักงานของ อบจ.สิงห์บุรี	266,094.00
9.6 จัดซื้อรถบรรทุก 6 ล้อ ขนาด 6 ตัน พร้อมติดเครน จำนวน 1 คัน	2,517,000.00
9.7 จัดซื้อรถยนต์บรรทุก(ดีเซล) ขนาด 1 ตัน จำนวน 1 คัน	586,000.00
9.8 จัดซื้อรถบรรทุกน้ำ 6 ล้อ ขนาด 6 ตัน จำนวน 2 คัน	3,266,000.00
9.9 จัดซื้อรถแทรกเลอร์ท้ายลาด 12 ล้อ จำนวน 1 คัน	3,717,000.00
9.10 จัดซื้อเครื่องสับย่อยพื้กตบชวาพร้อมเครื่องยนต์ พร้อมล้อเลื่อน จำนวน 1 เครื่อง	195,000.00
9.11 ก่อสร้างสวนสาธารณะเฉลิมพระเกียรติ เนื่องในโอกาสมหามงคล พระราชพิธีบรมราชาภิเษก	1,248,000.00
9.12 ปรับปรุงภูมิทัศน์เกาะกลางถนนสายเลี่ยงเมือง จ.สิงห์บุรี	471,000.00

นโยบาย ด้านการเกษตร



ส่งเสริมพัฒนาระบบโครงสร้างพื้นฐานด้านการเกษตร

เช่น แหล่งน้ำระบบชลประทานขนาดเล็ก การขุดลอกคูคลองส่งน้ำ ร่วมกับ องค์การบริหารส่วนตำบล และเทศบาล เพื่อการดูแลประชาชนในพื้นที่ การนำเครื่องจักรกลเข้าขุดลอกคูคลองแหล่งน้ำที่ตื้นเขิน ดำเนินการกำจัดวัชพืชเพื่อช่วยเหลือพี่น้องเกษตรกร ตามโครงการ “ คลังฝนถนนเรียบ ” เพื่อบริหารจัดการน้ำให้ได้ประโยชน์สูงสุดต่อพี่น้องเกษตรกร และการจัดให้มีศูนย์เรียนรู้ตามแนวพระราชดำริเศรษฐกิจพอเพียงในชุมชน





“
อบจ.สิงห์บุรี ลงพื้นที่ช่วยเหลือบรรเทา
 ความเดือดร้อนให้กับประชาชน ในพื้นที่ต่างๆ
 ดำเนินการติดตั้งเครื่องทอสูบน้ำ เพื่อระบายน้ำ
 ที่ท่วมขังช่วยเหลือเกษตรกรในพื้นที่ พร้อมทั้ง
 ดำเนินการเก็บกำจัดวัชพืชเพื่อกำจัดสิ่งกีดขวาง
 ทางน้ำ และเพิ่มประสิทธิภาพระบายน้ำที่ดีในช่วง
 ฤดูฝน
 ”



นโยบาย ด้านเศรษฐกิจ



“จังหวัดสิงห์บุรี” มีพื้นที่และครัวเรือนส่วนใหญ่ประกอบอาชีพในด้านการเกษตร

แต่มูลค่าของการผลิตสินค้าและบริการส่วนใหญ่เป็นผลผลิตจากภาคอุตสาหกรรม จึงต้องพัฒนาควบคู่กันไประหว่างภาคอุตสาหกรรม ภาคบริการ และเศรษฐกิจการเกษตรให้เกื้อหนุนและส่งเสริมซึ่งกันและกัน นอกจากนี้ยังได้ดำเนินกิจกรรมการถ่ายทอดความรู้เคลื่อนที่สู่ชุมชน โดยชมรมคลังปัญญาผู้สูงอายุลงพื้นที่สาธิตการทำขนมอาหาร เพื่อให้ประชาชนที่สนใจสามารถนำสิ่งที่เรียนรู้ไปใช้ในการประกอบอาชีพ การศึกษาดูงานกลุ่มอาชีพ และการจัดระบบสหกรณ์ ส่งเสริมสินค้าของชุมชนและการรวมตัวของกลุ่มชาวบ้านให้มีพื้นที่ในการจำหน่ายสินค้าของกลุ่ม ตลอดจนการอุดหนุนสินค้าของดีเมืองสิงห์บุรี นำมาใช้ในโครงการและนำมาจัดเป็นของที่ระลึกและส่งเสริมให้มีการจำหน่ายสินค้าในโอกาสต่างๆ





“
ชมรมคลังปัญญาผู้สูงอายุ
 ลงพื้นที่สาธิตการทำ ขนม อาหาร รวมถึงทักษะ
 การประกอบอาชีพอื่นๆ เพื่อให้ประชาชนที่สนใจ
 สามารถเรียนรู้และนำไปใช้เพื่อการประกอบอาชีพ
 ส่งเสริมสินค้า OTOP ของชุมชน และการรวมตัว
 ของกลุ่มชาวบ้านให้มีพื้นที่ในการจำหน่ายสินค้า
 ”



นโยบาย ด้านการพัฒนา แหล่งท่องเที่ยว



“การพัฒนาด้านการท่องเที่ยว” มีการส่งเสริมพัฒนาแหล่งท่องเที่ยวที่สำคัญ

ที่อยู่ในความรับผิดชอบรวมทั้งการพัฒนาโครงสร้างพื้นฐานที่สนับสนุนการท่องเที่ยว การเตรียมความพร้อมด้านการท่องเที่ยว ซึ่งองค์การบริหารส่วนจังหวัดสิงห์บุรีมีสถานที่ท่องเที่ยวที่อยู่ในความรับผิดชอบหลายแห่ง โดยแต่ละแห่งได้มอบหมายเจ้าหน้าที่ดูแลความสะอาดและความเป็นระเบียบเรียบร้อยของสถานที่ที่มีประเพณีชาวบ้าน ชุมชนชาวสามัคคี และเจ้าหน้าที่ประชาสัมพันธ์คอยต้อนรับและบริการนักท่องเที่ยวด้วยน้ำใจไมตรี สำหรับอุทยานวีรชนค่ายบางระจันมีจำนวนนักท่องเที่ยวติดต่อเข้าชมเป็นหมู่คณะ ตลอดจนนักท่องเที่ยวโดยทั่วไป ที่เข้ามาเที่ยวชมในบริเวณอุทยานวีรชนค่ายบางระจันเป็นจำนวนมาก





“
อบจ.สิงห์บุรี มีการส่งเสริมการพัฒนา
 แหล่งท่องเที่ยว ที่อยู่ในความรับผิดชอบหลายแห่ง
 รวมถึงการพัฒนาโครงสร้างพื้นฐานที่สนับสนุน
 การท่องเที่ยว อีกทั้ง อบจ.สิงห์บุรี ยังได้ร่วม
 ส่งเสริมจัดกิจกรรมการท่องเที่ยวอื่นๆ ร่วมกับ
 จังหวัดสิงห์บุรี
 ”



นโยบาย ด้านโครงสร้างพื้นฐาน



“ การพัฒนาโครงสร้างพื้นฐาน ”

ต้องเป็นโครงการขนาดใหญ่ที่เกินศักยภาพขององค์การบริหารส่วนตำบลหรือเทศบาลฯ จะดำเนินการได้หรือเป็นโครงการในพื้นที่ ที่ต่อเนื่องกันระหว่าง 2 อบต.ขึ้นไป เพื่อไม่ไปซ้ำซ้อนกับภารกิจขององค์การบริหารส่วนตำบลหรือเทศบาลที่ได้ดำเนินการอยู่ ที่มาของโครงการต้องโปร่งใสและประชาชนต้องมีส่วนร่วม มีการจัดลำดับความสำคัญ เน้นโครงการพื้นฐานที่เกื้อหนุนต่อภาคเกษตร ภาคการท่องเที่ยวและการแก้ปัญหาอุทกภัย รวมทั้งการดูแลบำรุงรักษาสายทางที่องค์การบริหารส่วนจังหวัดสิงห์บุรีได้รับการถ่ายโอนจากกรมทางหลวงชนบทที่ได้มาตรฐานและมีความปลอดภัย





“
อบจ.สิงห์บุรี ส่งเจ้าหน้าที่พร้อม
 เครื่องจักรกล ลงพื้นที่ช่วยเหลือบรรเทา
 ความเดือดร้อนให้กับประชาชนในพื้นที่
 ต่างๆ ดำเนินการปรับเกรดเส้นทาง และ
 ซ่อมแซมสายทาง ตามที่ได้รับมอบหมาย
 ”



นโยบาย ด้านการอนุรักษ์ ทรัพยากรธรรมชาติ และสิ่งแวดล้อม



“ องค์การบริหารส่วนจังหวัดสิงห์บุรี ” ให้ความสำคัญกับการอนุรักษ์ทรัพยากรธรรมชาติและสิ่งแวดล้อม ทรัพยากรธรรมชาติ คือ สิ่งที่ทุกคนใช้ประโยชน์ร่วมกัน จังหวัดสิงห์บุรีของเราอาจไม่ชัดเจนในเรื่องทางกายภาพ เพราะไม่มีภูเขาหรือพื้นที่ป่าไม้ แต่เราก็มีทรัพยากรธรรมชาติในรูปแบบพื้นที่ลุ่มน้ำภาคกลางที่ต้องเข้าไปดูแลและบำรุงรักษาตลอดจนการเพิ่มพื้นที่สีเขียวให้กับจังหวัดสิงห์บุรี ร่วมกันเพาะกล้าต้นไม้ตามโครงการ “ สิงห์บุรีรักษ์สิ่งแวดล้อม เก็บเมล็ดพันธุ์ เพาะกล้าปิ่นปลุกวันเข้าพรรษาปีหน้า ” และยังให้ความสำคัญในด้านการบริหารจัดการสิ่งแวดล้อม การปรับภูมิทัศน์ให้บ้านเมืองเกิดความสะอาดตาน่าท่องเที่ยว อบจ.สิงห์บุรีได้ดำเนินการปรับปรุงภูมิทัศน์บริเวณเกาะกลางถนนสายเลี่ยงเมืองและการจัดทำโครงการบริหารจัดการขยะอันตราย โดยได้จัดตั้งศูนย์ฯ เพื่อรวบรวมและรองรับขยะอันตรายจากอบต.และเทศบาลทุกแห่ง





“
อบจ.สิงห์บุรี ร่วมจัดกิจกรรม KICK OFF ทำความสะอาด
และเพาะชำเมล็ดพันธุ์ตามโครงการ “ สิงห์บุรี รักสิ่งแวดล้อม
เก็บเมล็ดพันธุ์ เพาะกล้าปีนปลูกวันเข้าพรรษาปีนี้ ” เพื่อเพิ่ม
พื้นที่สีเขียวให้กับจังหวัดสิงห์บุรี
”



นโยบาย

ด้านการศึกษา ศาสนา วัฒนธรรม ประเพณี และภูมิปัญญาท้องถิ่น



“ การสนับสนุนส่งเสริมศิลปวัฒนธรรม ประเพณี และภูมิปัญญาท้องถิ่น ” สนับสนุนส่งเสริมศิลปวัฒนธรรมในท้องถิ่นโดยให้ชุมชนได้เข้ามามีส่วนร่วม ได้แก่ หนังสืใหญ่วัดสว่างอารมณ์ งานประเพณีทำเพ้า งานบุญการสืบสานประเพณีลอยกระทง และงานประเพณีต่างๆ ของจังหวัดสิงห์บุรี เพื่อเป็นการสืบทอดมิให้สูญหายไป องค์การบริหารส่วนจังหวัดสิงห์บุรี ได้ดำเนินการอุดหนุนงบประมาณเพื่อสนับสนุนการส่งเสริมวัฒนธรรมประเพณี ที่สืบทอดต่อกันมา ได้แก่ โครงการสืบสานงานประเพณี ม่วนซื่นหมุ่มเอาไทย-ลาวแจ้วทองเอน โดยอุดหนุนให้กับสภาวัฒนธรรมตำบลทองเอน โครงการตามรอยเสด็จ ประพาสต้นพระปิยมหาราช โดยอุดหนุนให้กับสภาวัฒนธรรมตำบลหัวป่า การจัดงานประเพณีไหว้ครูครอบครุ หนังสืใหญ่วัดสว่างอารมณ์ โดยอุดหนุนให้กับสภาวัฒนธรรมจังหวัดสิงห์บุรี





“
 อบจ.สิงห์บุรี ร่วมกับ สำนักงานวัฒนธรรม
 จังหวัดสิงห์บุรี ได้จัดทำโครงการสืบสานประเพณี
 ลอยกระทง ซึ่งภายในงานมีการสาธิตทำกระทง
 จากวัสดุธรรมชาติ การแสดงศิลปวัฒนธรรม
 ของเด็กและประชาชนทั่วไป ร่วมสืบสานวัฒนธรรม
 ไทยกับการ “ ไร่จอยอนุช ”
 ”



นโยบาย ด้านการพัฒนาสังคม และชุมชน



“ อบจ.สิงห์บุรี มุ่งเน้นการพัฒนาสังคมและชุมชน ”

ไปในทางที่เสริมสร้างให้ประชาชนมีสุขภาพที่แข็งแรง เพราะคุณภาพของชีวิตขึ้นอยู่กับสุขภาพที่แข็งแรง ในปีที่ผ่านมา ได้ร่วมบูรณาการแผนงานโครงการต่างๆ เน้นระบบบริการขั้นปฐมภูมิและสนับสนุนเครือข่ายของอสม.ให้มีศักยภาพ และมีการพัฒนาอย่างต่อเนื่อง แก้ไขปัญหาเสพติดจัดทรายชุบน้ำยาเคมีเพื่อตรวจคัดกรองหาสารเสพติด ออกพบปะ เยี่ยมเยียนผู้สูงอายุ คนชรา ผู้พิการ และผู้ด้อยโอกาส ส่งเสริมกีฬาต่างๆ เช่น โครงการฟุตบอลต้านยาเสพติด รวมไปถึงการปรับปรุงสนามกีฬาเพื่อรองรับการแข่งขันที่เพิ่มมากขึ้นให้เป็นสนามกีฬาที่ได้มาตรฐานและเป็นสถานที่ออกกำลังกายของพี่น้องชาวจังหวัดสิงห์บุรี



“

อบจ.สิงห์บุรี จัดทำโครงการ อบรม เยี่ยมเยียนผู้พิการและผู้ป่วยโอกาส เพื่อช่วยเหลือบรรเทาปัญหาและความเดือดร้อน พร้อมส่งมอบเครื่องอุปโภคบริโภค สำหรับโครงการดังกล่าวเป็นการดำเนินโครงการต่อเนื่องทุกปี

”



นโยบาย ด้านการเมือง



จังหวัดสิงห์บุรี มี 8 เทศบาล กับอีก 33 อบต. การเมืองการปกครองท้องถิ่นอยู่ภายใต้กฎหมาย และระเบียบโดยมีราชการส่วนภูมิภาคกำกับดูแลอีกชั้นหนึ่ง การดำเนินงานที่ผ่านมามีการประสานงานช่วยเหลือ สนับสนุนกันด้วยดี ดังนั้น แนวนโยบายด้านการเมืองจึงมุ่งเน้นการมีส่วนร่วม การร่วมมือกันระหว่างองค์กรปกครอง ส่วนท้องถิ่นด้วยกันแบบบูรณาการ เข้าใจบทบาทหน้าที่ของแต่ละท้องถิ่นและส่งเสริมกันโดยให้ประชาชนเข้ามามีส่วนร่วม ในการกำหนดทิศทางการพัฒนาท้องถิ่น อีกทั้งยังเสริมสร้างความเข้มแข็งภาคประชาชน ส่งเสริมการมีส่วนร่วม ของประชาชนในการพัฒนาท้องถิ่น การพัฒนาเครือข่ายภาคประชาชนและการให้ความรู้ปลูกจิตสำนึกในการป้องกัน และปราบปรามการทุจริตให้กับเครือข่ายภาครัฐ





“
 อบจ.สิงห์บุรี จัดโครงการส่งเสริมและพัฒนา
 เครือข่ายภาคประชาชน โดยวิทยากรบรรยาย
 เรื่องการเสริมสร้างความเข้มแข็งของภาค
 ประชาชนสู่การพัฒนาที่ยั่งยืน และมีการบรรยาย
 เรื่อง “ องค์การปกครองส่วนท้องถิ่นกับการกีด
 ด้านการส่งเสริมการมีส่วนร่วมของประชาชน ”
 ”



นโยบาย ด้านการบริหารจัดการ



“ การบริหารจัดการภายในองค์กรยึดหลักธรรมาภิบาล ” กล่าวคือ ใช้หลักนิติธรรม

การมีคุณธรรมมีความโปร่งใส ให้ทุกฝ่ายมีส่วนร่วมมีความรับผิดชอบและบริหารให้เกิดความคุ้มค่า นำเทคโนโลยีสมัยใหม่มาปรับใช้กับองค์กร และสร้างวัฒนธรรมการทำงานของบุคลากรในหน่วยงาน หัวใจของงาน คือ ประชาชน ซึ่งเป็น 1 ในยุทธศาสตร์การพัฒนากองการปกครองส่วนท้องถิ่น ยุทธศาสตร์ที่การพัฒนาระบบบริหารจัดการ โดยการพัฒนาประสิทธิภาพการทำงานของบุคลากร โดยได้ดำเนินโครงการอบรมให้ความรู้แก่ ข้าราชการ พนักงานในสังกัดอบจ.สิงห์บุรีในการปลูกจิตสำนึกในการป้องกันและปราบปรามการทุจริต การส่งเสริมให้บุคลากรมีการออกกำลังกายเพื่อเป็นการส่งเสริมสุขภาพให้กับบุคลากรการจัดกิจกรรมสวดมนต์ไหว้พระและปลูกฝังการทำความดีเพื่อสังคม





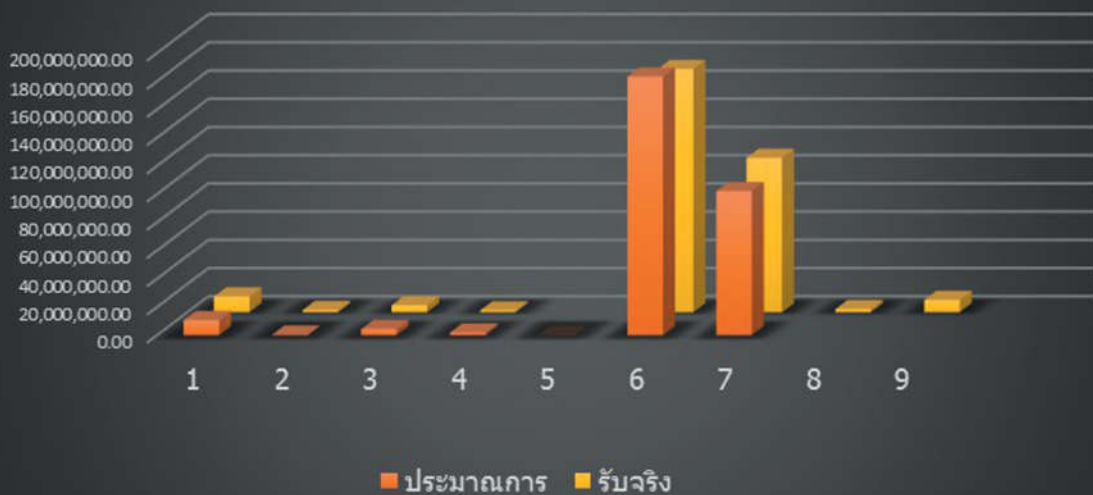
“
 อบจ.สิงห์บุรี ร่วมพิธีเปิดโครงการ ชุมประตู่
 เมืองเดลิมาพระเกียรติ และ สวนสาธารณะ
 เดลิมาพระเกียรติ เนื่องในโอกาสครบ ๖๐ ปี
 บรมราชาภิเษก ณ สวนสาธารณะเดลิมาพระเกียรติ
 ถนนเลี้ยวเมืองสิงห์บุรี ตำบลม่วงหมู่ อำเภอเมือง
 สิงห์บุรี จังหวัดสิงห์บุรี
 ”



งบแสดงผลการดำเนินงาน
“ รายรับ ”
 ประจำปีงบประมาณ พ.ศ.2563

รายการ	ประมาณการ	รับจริง
1. ภาษีอากร	10,800,000.00	11,150,364.71
2. ค่าธรรมเนียม ค่าปรับ และใบอนุญาต	410,000.00	1,584,975.28
3. รายได้จากทรัพย์สิน	4,370,000.00	4,938,710.17
4. รายได้เบ็ดเตล็ด	1,870,000.00	1,415,081.50
5. รายได้จากทุน	10,000.00	-
6. ภาษีจัดสรร	183,400,000.00	172,470,197.59
7. เงินอุดหนุนทั่วไปด้านการศึกษาร้อยละเก้าสิบเก้า	102,092,000.00	109,502,400.00
8. เงินอุดหนุนระบุวัตถุประสงค์	-	2,266,334.36
9. เงินอุดหนุนเฉพาะกิจ	-	8,757,027.69
รวม	302,952,000.00	312,085,091.30

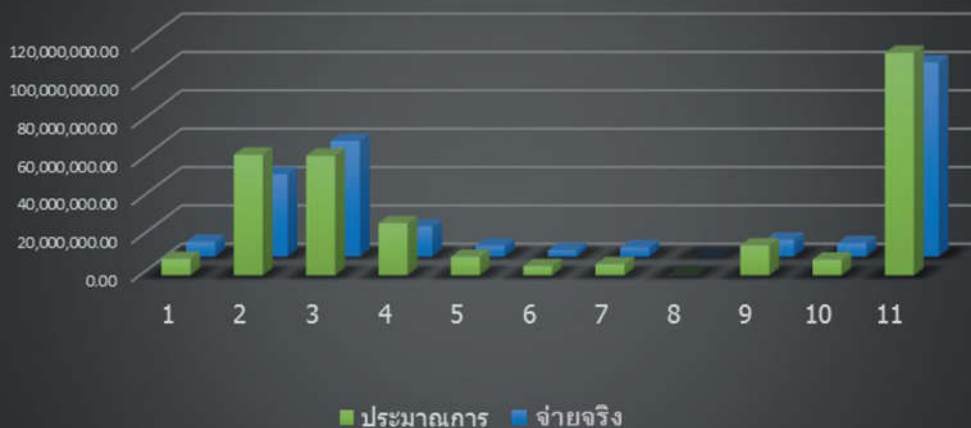
กราฟแสดงการเปรียบเทียบ ประมาณการรายรับ และรับจริง



งบแสดงผลการดำเนินงาน
“ รายจ่าย ”
 ประจำปีงบประมาณ พ.ศ.2563

รายการ	ประมาณการ	จ่ายจริง
1. เงินเดือน (ฝ่ายการเมือง)	8,616,000.00	7,791,278.00
2. เงินเดือน (ฝ่ายประจำ)	62,971,889.00	43,136,523.32
3. ค่าตอบแทน	62,390,000.00	60,342,074.22
4. ค่าใช้สอย	27,240,000.00	15,702,166.42
5. ค่าวัสดุ	9,607,000.00	5,721,727.49
6. ค่าสาธารณูปโภค	4,764,000.00	3,333,881.20
7. เงินอุดหนุน	5,850,000.00	4,883,651.00
8. รายจ่ายอื่น	75,000.00	45,000.00
9. งบกลาง	15,552,771.00	8,819,025.32
10. ค่าครุภัณฑ์	8,229,300.00	7,060,760.00
11. ค่าที่ดินและสิ่งก่อสร้าง	116,046,027.69	101,411,108.51
รวม	321,341,987.69	258,247,195.48

กราฟแสดงการเปรียบเทียบ ประมาณการรายจ่าย และจ่ายจริง



อบจ.สิงห์บุรี

ศูนย์กู้ภัย

036-523000



ศูนย์กู้ภัย

อบจ.สิงห์บุรี

ยินดีให้บริการ

โครงการ “ตายเก็บ เจ็บส่ง ไร้ฟรี”

- ✓ บริการรับ-ส่งผู้ป่วย
- ✓ บริการรับ-ส่งศพ
- ✓ สงเคราะห์โลงศพ
- ✓ รับแจ้งเหตุเพลิงไหม้
- ✓ ป้องกันและบรรเทาสาธารณภัย



 **เจ็บป่วยฉุกเฉิน**
036-523000

องค์การบริหารส่วนจังหวัดสิงห์บุรี จัดตั้งศูนย์ช่วยเหลือประชาชนและป้องกันบรรเทาสาธารณภัย เพื่อดำเนินการช่วยเหลือประชาชนที่ประสบอุบัติเหตุจากการใช้ถนนและสาธารณภัยอื่นๆ รวมถึงการเคลื่อนย้ายผู้ป่วยส่งโรงพยาบาลหรือนำผู้ป่วยจากโรงพยาบาลมาส่งบ้านพัก และสงเคราะห์ แก่ประชาชนผู้ประสบอุบัติเหตุ และผู้เจ็บป่วยทั่วไปที่ถึงแก่ความตาย โดยการบริจาคโลงศพให้กับญาติผู้เสียชีวิตที่ร้องขอ

๑๑ สถิติการปฏิบัติงาน - ศูนย์กู้ภัย อบจ.สิงห์บุรี ๑๑

ประจำปีงบประมาณ พ.ศ.2563

อำเภอ	ตุลาคม 2562			พฤศจิกายน 2562			ธันวาคม 2562			มกราคม 2563		
	ผู้ช่วย	ศพ	โงง	ผู้ช่วย	ศพ	โงง	ผู้ช่วย	ศพ	โงง	ผู้ช่วย	ศพ	โงง
เมือง	189	4	3	175	7	5	161	6	1	231	5	4
อินทร์บุรี	108	1	1	115	1	1	90	-	1	109	2	1
พรหมบุรี	84	1	1	105	1	-	113	2	2	101	-	-
ค่ายบางระจัน	73	-	4	71	2	2	50	1	3	71	4	4
บางระจัน	143	1	-	129	3	3	104	-	1	130	-	-
ท่าช้าง	51	2	-	34	2	-	27	-	-	56	-	2
รวม	648	9	9	629	16	11	545	9	8	698	11	11

อำเภอ	กุมภาพันธ์ 2563			มีนาคม 2563			เมษายน 2563			พฤษภาคม 2563		
	ผู้ช่วย	ศพ	โงง	ผู้ช่วย	ศพ	โงง	ผู้ช่วย	ศพ	โงง	ผู้ช่วย	ศพ	โงง
เมือง	170	3	1	154	9	3	102	4	3	114	-	1
อินทร์บุรี	92	-	-	105	2	-	73	2	1	65	-	-
พรหมบุรี	102	5	-	125	4	2	105	2	-	104	1	-
ค่ายบางระจัน	59	3	3	50	4	2	28	2	1	52	3	1
บางระจัน	102	1	-	90	3	-	94	-	2	94	-	2
ท่าช้าง	44	2	-	46	2	-	54	-	-	48	-	2
รวม	569	14	4	570	24	7	456	10	7	477	4	6

อำเภอ	มิถุนายน 2563			กรกฎาคม 2563			สิงหาคม 2563			กันยายน 2563		
	ผู้ช่วย	ศพ	โงง	ผู้ช่วย	ศพ	โงง	ผู้ช่วย	ศพ	โงง	ผู้ช่วย	ศพ	โงง
เมือง	105	7	2	128	3	1	188	4	-	126	12	6
อินทร์บุรี	89	1	1	87	1	1	120	-	-	96	2	1
พรหมบุรี	87	-	-	91	1	-	77	1	2	45	-	-
ค่ายบางระจัน	44	4	1	59	2	-	63	-	-	62	1	2
บางระจัน	82	-	-	69	1	1	70	2	1	79	1	-
ท่าช้าง	70	-	-	33	-	-	43	3	-	103	-	-
รวม	477	12	4	467	8	3	561	10	3	511	16	9





อบจ.สิงห์บุรี ร่วมต้านภัยโควิด-19

มอบแอลกอฮอล์และเจลแอลกอฮอล์
ไทรพ.สท. 47 แห่งในจังหวัดสิงห์บุรี



“ อบจ.สิงห์บุรี ” ฉีดพ่นน้ำยาฆ่าเชื้อ เพื่อป้องกันและฆ่าเชื้อโรค

องค์การบริหารส่วนจังหวัดสิงห์บุรี ได้จัดสรรทรัพยากรที่มีอยู่ทั้งบุคลากร เครื่องมือ และงบประมาณในการป้องกันและลดการแพร่ระบาดของโรคติดเชื้อไวรัสโคโรนา 2019 (COVID-19) โดยได้จัดชุดปฏิบัติการฉีดพ่นน้ำยาฆ่าเชื้อโรค ในสถานที่ที่เสี่ยงในความรับผิดชอบขององค์การบริหารส่วนจังหวัดสิงห์บุรี และสถานที่ของหน่วยงานภาครัฐและภาคเอกชน ในพื้นที่จังหวัดสิงห์บุรี ที่ขอรับการสนับสนุน





“ อบจ.สิงห์บุรี ”

สนับสนุนวัสดุอุปกรณ์

ให้กับเจ้าหน้าที่ประจำจุดตรวจโควิด-19

องค์การบริหารส่วนจังหวัดสิงห์บุรี ให้การสนับสนุน เครื่องวัดอุณหภูมิ, อุปกรณ์ให้สัญญาณในเวลากลางคืน, เจลแอลกอฮอล์, ถุงมือยาง และวัสดุจำเป็นอื่นๆ ให้กับเจ้าหน้าที่ที่ปฏิบัติงานประจำจุดตรวจควบคุมการแพร่ระบาด โควิด-19 ในพื้นที่จังหวัดสิงห์บุรี ครอบคลุมทุกอำเภอ รวม 9 จุด โดยมีป้องกันและบรรเทาผลกระทบจากจังหวัด สิงห์บุรี พร้อมคณะฯ เข้าร่วมมอบ



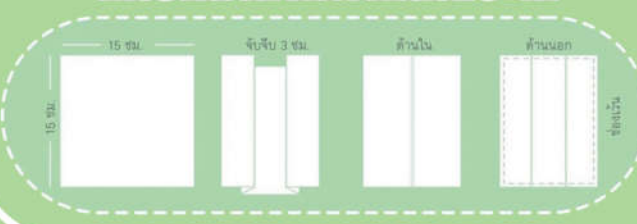
อบจ.สิงห์บุรี.....

ฝึกปฏิบัติการทำหน้ากากผ้า

องค์การบริหารส่วนจังหวัดสิงห์บุรี ร่วมฝึกภาคปฏิบัติ ทำหน้ากากผ้า โดยมีประธานกลุ่มแม่บ้านแม่ลาพร้อมทีมงาน ร่วมเป็นวิทยากรบรรยายในการสอนทำหน้ากากอนามัยด้วยผ้า ทั้งนี้ผู้เข้ารับการอบรมสามารถนำวิธีการทำหน้ากากผ้าไปถ่ายทอด ให้กับบุคคลอื่น เพื่อลดความต้องการหน้ากากอนามัยทางการแพทย์ ได้อีกทางหนึ่ง ตามโครงการฝึกอบรมให้ความรู้ในการป้องกันโรค ติดเชื้อไวรัสโคโรนา 2019 (COVID-19)



...ใช้หน้ากากผ้ากันเถอะ...



| อุทยานวีรชนค่ายบางระจัน

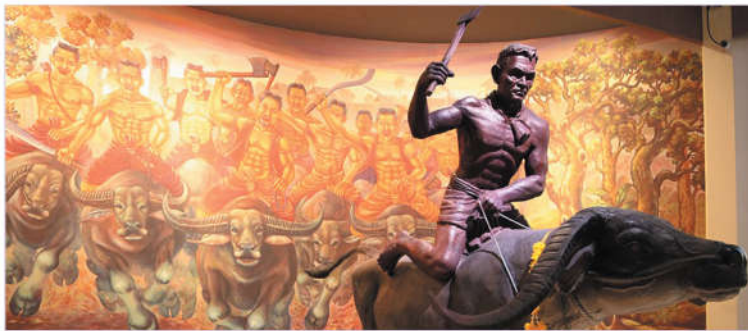
BANG RACHAN MEMORIAL PARK, SINGBURI

“สิงห์บุรี” ดินแดนประวัติศาสตร์ที่มีเรื่องราวการสู้รบของวีรชนผู้กล้าชาวบ้านบางระจัน ถึงแม้จะเป็นเพียงนักรบชาวบ้านกลุ่มเล็กๆ แต่ก็ได้เกรงกลัวต่อข้าศึกศัตรูที่มารุกราน ได้รวมพลังกันต่อสู้เพื่อปกป้องผืนแผ่นดินไทยไว้ด้วยความกล้าหาญ ทางราชการจึงได้สร้างอนุสาวรีย์วีรชน 11 ท่าน เพื่อเป็นอนุสรณ์ให้คนรุ่นหลังได้รำลึกถึงวีรกรรมในอดีตของบรรพบุรุษไทย...





ศูนย์ศึกษาประวัติศาสตร์
 พิพิธภัณฑ์ประวัติศาสตร์วีรชนค่ายบางระจัน
 Centre For The Historical Studies Of Rachan Fort Heroes Building



พม่าที่เข้ามามีในใจได้หลายครั้ง



“ ศูนย์ศึกษาประวัติศาสตร์และพิพิธภัณฑ์ประวัติศาสตร์วีรชนค่ายบางระจัน ”

อยู่ในความดูแลรับผิดชอบขององค์การบริหารส่วนจังหวัดสิงห์บุรี ซึ่งได้มีการพัฒนาทั้งในด้านสถานที่การก่อสร้างปรับปรุงจุดบริการนักท่องเที่ยว การปรับปรุงทัศนียภาพและปรับปรุงส่วนจัดแสดงภายในอาคารศูนย์ศึกษาประวัติศาสตร์อย่างต่อเนื่อง ปัจจุบันมีนักท่องเที่ยวและประชาชนที่สนใจเข้ามาเยี่ยมชมทั้งในส่วนของอาคารเข้านโดยทั่วไปและการเข้าชมเป็นหมู่คณะ องค์การบริหารส่วนจังหวัดสิงห์บุรี จัดเจ้าหน้าที่ประจำไว้บริการผู้ที่มาเยือน อีกทั้งยังมีประชาชนชาวบ้านและยูวอาสาในการบรรยายเรื่องราวทางประวัติศาสตร์อีกด้วย โดยเปิดให้เข้าชมโดยไม่เสียค่าใช้จ่ายใดๆ ทุกวัน (ในวันวันหยุดราชการ) ระหว่างเวลา 08.30 - 16.30 น.



เปิดให้เข้าชมทุกวัน โดยไม่เว้นวันหยุดราชการ
 เวลาทำการ 08.30 - 16.30 น.

อาคารวิทยาศาสตร์ ๒ ห้องฟ้าจำลอง



▼ เปิดให้บริการโดยไม่เสียค่าเข้าชม ▼

วันจันทร์ - วันเสาร์ (หยุดวันอาทิตย์) เวลา 09.00 น. - 16.00 น.

- ฐานให้ความรู้เกี่ยวกับวิทยาศาสตร์มากกว่า 100 ฐาน
- ได้เรียนรู้เกี่ยวกับแสง, เสียง, ไฟฟ้า, แม่เหล็ก และการแก้ปัญหาคณิตศาสตร์

“ห้องฉายดาว” เปิดให้บริการเป็นรอบๆ



เวลา 10.00 น.



เวลา 14.00 น.



เวลา 11.00 น.



เวลา 15.00 น.



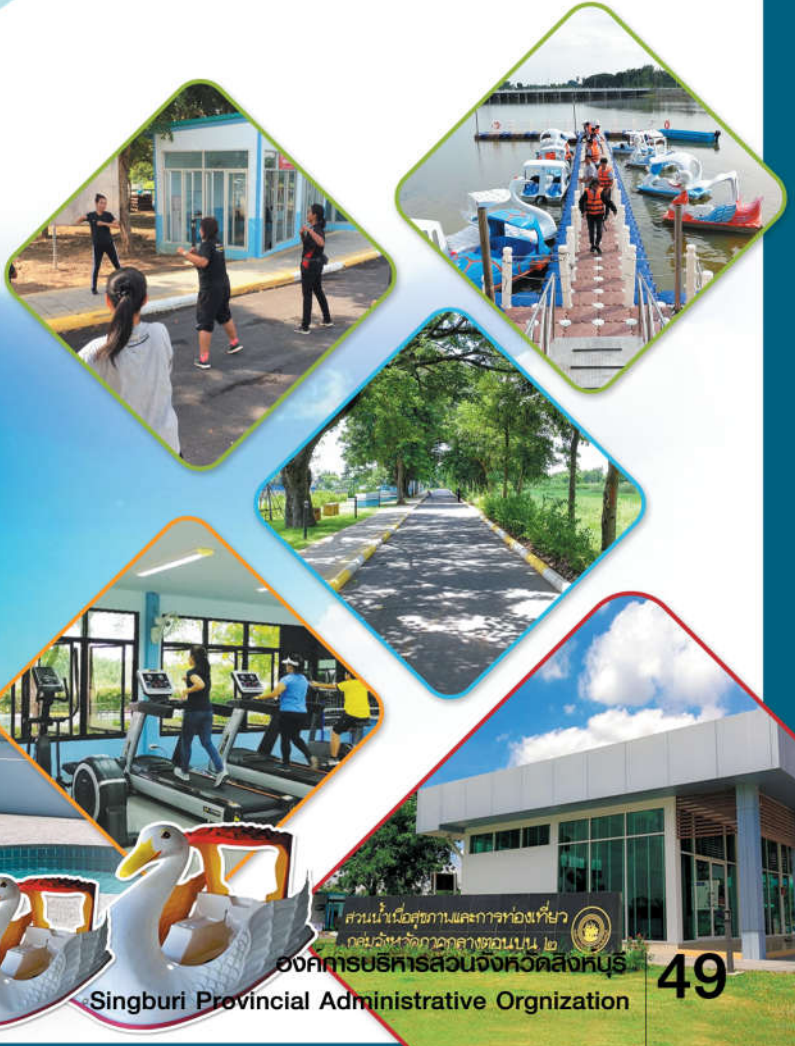
สวนสาธารณะ เฉลิมพระเกียรติ

“

เปิดให้บริการทุกวัน โดยไม่เว้นวันหยุดราชการ
สถานที่โดยรอบจะเปิดให้บริการทุกวัน
ระหว่างเวลา 07.00-18.30 น.
สระว่ายน้ำสำหรับเด็ก จักรยานน้ำ และฟิตเนส
เปิดให้บริการระหว่างเวลา 15.00-18.30 น.

”

- ✓ จักรยานน้ำ
- ✓ เครื่องออกกำลังกายกลางแจ้ง
- ✓ สระว่ายน้ำสำหรับเด็ก
- ✓ เดิน-วิ่ง เพื่อสุขภาพ
- ✓ อาคารออกกำลังกายในร่ม



สนามกีฬา SINGBURI PAO.STADIUM

องค์การบริหารส่วนจังหวัดสิงห์บุรี



สถานที่ออกกำลังกายสำหรับคนรักสุขภาพ



สนามกีฬาองค์การบริหารส่วนจังหวัดสิงห์บุรี



036-507230 , 036-520030

อัตราค่าธรรมเนียมการใช้บริการ สนามกีฬา อบจ.สิงห์บุรี



สระว่ายน้ำ

(หยุดวันอาทิตย์)
เปิด 15.00 - 19.00 น.

อัตราค่าสมาชิก

- รายปี 1,000 บาท
- รายเดือน 300 บาท

อัตราค่าบริการ

- สมาชิก 20 บาท / คน / ครั้ง
- บุคคลภายนอก 50 บาท / คน / ครั้ง



สนามเทนนิส

(หยุดวันอาทิตย์)
เปิด 15.00 - 19.00 น.

อัตราค่าสมาชิก

- รายปี 1,000 บาท
- รายเดือน 500 บาท

อัตราค่าบริการ

- สมาชิก 20 บาท / คน / ชม.
- บุคคลภายนอก 40 บาท / คน / ชม.



ศูนย์ออกกำลังกาย (ฟิตเนส)

(หยุดวันอาทิตย์)
เปิด 15.00 - 19.00 น.

อัตราค่าสมาชิก

- รายปี 1,000 บาท
- รายเดือน 300 บาท

อัตราค่าบริการ

- สมาชิก ไม่เสียค่าบริการ
- บุคคลภายนอก 20 บาท / คน / ครั้ง



สมาชิกพิเศษ (VIP)

อัตราค่าสมาชิก ปีละ 2,000 บาท

สิทธิพิเศษ สมาชิกสามารถใช้บริการสนามกีฬาได้ทุกประเภท

โดยเสียค่าบริการในอัตราที่กำหนดของแต่ละประเภทกีฬา

“ ลู่วิ่งยางและสนามฟุตบอล ให้บริการถึงเวลา 19.00 น. ”

องค์การบริหารส่วนจังหวัดสิงห์บุรี

Singburi Provincial Administrative Organization



“**อุทยานแม่ลา
มหาราชานุสรณ์**”

ศูนย์เรียนรู้ประวัติปลาหัวใจ
เปิดให้บริการทุกวัน โดยไม่เว้นวันหยุดราชการ ระหว่างเวลา 08.30 - 16.30 น.

อุทยานแม่ลามหาราชานุสรณ์ คำว่า **"แม่ลา"** เป็นชื่อลำน้ำสายหนึ่งในจังหวัดสิงห์บุรี ไหลผ่านพื้นที่ ๓ อำเภอ ได้แก่ อำเภออินทร์บุรี อำเภอบางระจัน และอำเภอเมืองสิงห์บุรี แม่ลาเป็นลำน้ำธรรมชาติที่มีความอุดมสมบูรณ์ ดังนั้น ปลาที่อาศัยอยู่ในลำน้ำแม่ลาจึงอ้วน เนื้อนุ่ม มีรสชาติอร่อย โดยเฉพาะปลาช่อนแม่ลา ซึ่งปัจจุบันเป็นของดีขึ้นชื่อของจังหวัดสิงห์บุรี **อุทยานแม่ลา** เป็นสถานที่ที่ถืออยู่ในการดูแลขององค์การบริหารส่วนจังหวัดสิงห์บุรี ซึ่งมีการอนุรักษ์ฟื้นฟูลำน้ำแห่งนี้โดยการขุดลอกลำน้ำและขยายพันธุ์ปลา จัดให้มีศูนย์เรียนรู้ประวัติปลาน้ำจืด และปรับปรุงภูมิทัศน์โดยรอบเพื่อให้เป็นสถานที่พักผ่อนหย่อนใจของประชาชนทั่วไป





พิพิธภัณฑ์ เมืองพหลมบุรี



“ พิพิธภัณฑ์เมืองพหลมบุรี ” สร้างขึ้นมา เมืองในโอกาสฉลอง 100 ปี เสด็จประพาสต้นพระปิยมหาราช เป็นแหล่งเรียนรู้ทางประวัติศาสตร์ที่น่าสนใจอีกแห่งหนึ่ง อาคารพิพิธภัณฑ์แบ่งเป็น 2 ชั้น โดยชั้นบนเป็นส่วนจัดแสดงเรื่องราวตามรอย พระราชา เรื่องราวของแม่ครัวหัวป่า สายสกุลเจ้าเมืองพหลมบุรี เรื่องราวเกี่ยวกับพระรัตนตรัย ส่วนชั้นล่างจัดแสดงเกี่ยวกับภูมิพหลมบุรี ประวัติและวิถีชีวิตของชุมชนเมืองพหลมบุรี ประวัติและผลงานของศิลปินแห่งชาติ เครื่องใช้โบราณ ตลอดจนวิถีชีวิตของชาวบ้านเมืองพหลม ในสมัยก่อน



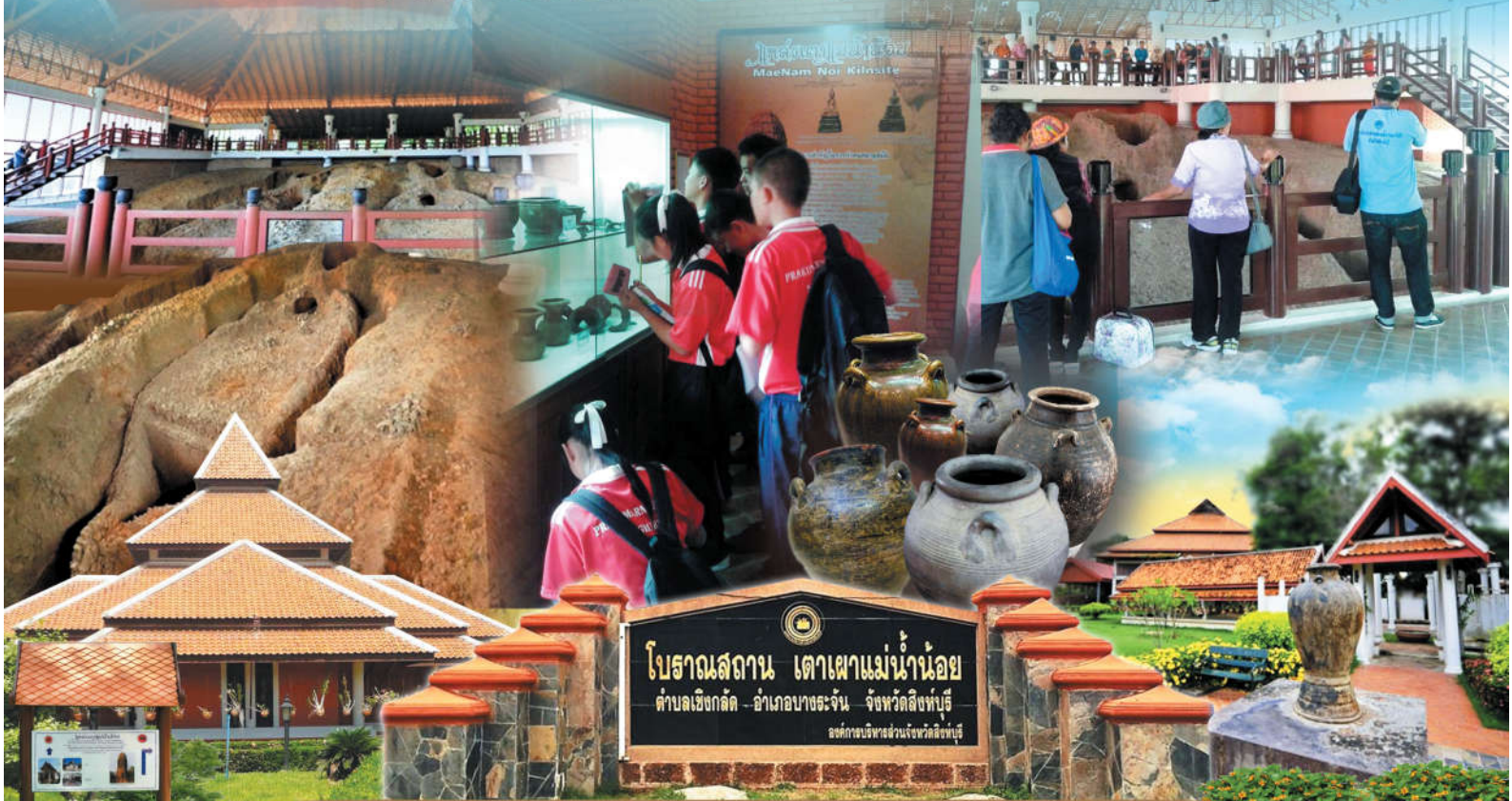
โบราณสถาน



เตาเผาแม่บ้านน้อย

เปิดให้เข้าชมทุกวัน โดยไม่เว้นวันหยุดราชการ
เวลาทำการ 08.30 - 16.30 น.

“แหล่งผลิตเครื่องปั้นดินเผาที่สำคัญของไทย”



▲ **“แหล่งเตาเผาแม่บ้านน้อย”** เป็นแหล่งผลิตเครื่องปั้นดินเผาที่สำคัญมากและมีความสำคัญยิ่งในประวัติศาสตร์การค้าสำเภาสันนิยดยุทธยา เหตุที่กล่าวเช่นนี้เพราะแหล่งเตาเผาแม่บ้านน้อยมีหลักฐานและร่องรอยกิจการอุตสาหกรรมเครื่องปั้นดินเผาครอบคลุมพื้นที่กว้างราว 2 ตารางกิโลเมตร หรือหนึ่งพันไร่ และผลจากการขุดค้นศึกษาเมื่อปี พ.ศ.2531 พบว่าเตาเผาที่ใช้ผลิตเครื่องปั้นดินเผาในแหล่งเตาเผาแห่งนี้เป็นเตาที่มีขนาดใหญ่ที่สุดเท่าที่เคยสำรวจพบในประเทศไทย จากรายงานการสำรวจขุดค้นแหล่งเรือสำเภาก่ออยู่ในอ่าวไทยและต่างประเทศ พบว่า มีภาชนะดินเผาประเภทไห และเครื่องปั้นดินเผาประเภทต่างๆ ที่ผลิตจากแหล่งเตาเผาแม่บ้านน้อยอยู่ในเรือเป็นจำนวนมาก นอกจากนี้ ยังมีการผลิตก้อนดินเผาสำหรับใช้ในกิจการประปาหลวงในเขตพระราชวังนารายณ์ราชนิวคณลเมบุรี พระที่นั่งบรมยงค์รัตนอาสน์ และหมู่พระที่นั่งในเขตพระราชวังหลวง



คณะผู้จัดทำ.....

ที่ปรึกษา

สรฤกษ์ เกียนถาวร นายก อบจ.สิงห์บุรี
ประเทือง วิจารณ์ปรีชา รองนายก อบจ.สิงห์บุรี

บรรณาธิการ

สีไพร โกรธรม ปลัด อบจ.สิงห์บุรี

กองบรรณาธิการ

เสริ ยอดระยับ รองปลัด อบจ.สิงห์บุรี

ประทุม ศรีใส พอ.กองคลัง

ชัยชนม์ เทชศรี รก.พอ.กองแผนและงบประมาณ

ปฐมพงษ์ อยู่วงศ์ทับทิม รก.ทน.สำนักปลัดฯ

นิตยากรณ์ ปลูกรักษ์ รก.หัวหน้าหน่วยตรวจสอบฯ

พินรัตน์ กะระโสภณ นักพัฒนาการท่องเที่ยวฯ

ฐิติมา ศรีทองสุข เจ้าพนักงานประชาสัมพันธ์

ชนนาก ตรุระ ผู้ช่วยนักจัดการงานทั่วไป

สมมาตร แยมกิม พนักงานจ้าง

พิธีสุนัอักษร

จริญญา จันทร เจ้าพนักงานธุรการฯ

ออกแบบ-จัดทำ

เบญจวรรณ บุญรอด พนักงานจ้าง



www.singburipao.go.th

องค์การบริหารส่วนจังหวัดสิงห์บุรี
Singburi Provincial Administrative Organization