



แผนบริหารจัดการความเสี่ยง (Risk Management) ประจำปีงบประมาณ ๒๕๖๔



จัดทำโดย
คณะกรรมการบริหารความเสี่ยง
องค์การบริหารส่วนจังหวัดสิงห์บุรี



ประกาศองค์การบริหารส่วนจังหวัดสิงห์บุรี
เรื่อง ให้ใช้แผนบริหารจัดการความเสี่ยงขององค์การบริหารส่วนจังหวัดสิงห์บุรี
ประจำปีงบประมาณ ๒๕๖๔

ด้วยองค์การบริหารส่วนจังหวัดสิงห์บุรีได้จัดทำแผนบริหารจัดการความเสี่ยงขององค์การบริหารส่วนจังหวัดสิงห์บุรี ประจำปีงบประมาณ ๒๕๖๔ ขึ้น เพื่อให้หน่วยงานในสังกัดใช้เป็นกรอบแนวทางในการบริหารจัดการความเสี่ยงและการติดตามประเมินผลรวมทั้งการรายงานผลเกี่ยวกับการบริหารจัดการความเสี่ยง อันจะทำให้เกิดความเชื่อมั่นอย่างสมเหตุสมผลต่อผู้ที่เกี่ยวข้องทุกฝ่ายและเพื่อให้การบริหารงานของหน่วยงานบรรลุตามวัตถุประสงค์ที่กำหนดไว้อย่างมีประสิทธิภาพ

จึงประกาศให้ทราบโดยทั่วกัน

ประกาศ ณ วันที่ ๑๙ เดือน ตุลาคม พ.ศ. ๒๕๖๓

(นายเสรี ยอดระดับ)

รองปลัดองค์การบริหารส่วนจังหวัด รักษาราชการแทน
ปลัดองค์การบริหารส่วนจังหวัด ปฏิบัติหน้าที่
นายกองค์การบริหารส่วนจังหวัดสิงห์บุรี

สารบัญ

	หน้า
สารบัญ	3
คำนำ	4
บทที่ 1 บทนำ	
1.1 หลักการและเหตุผล	5
1.2 วัตถุประสงค์ เป้าหมาย และประโยชน์ของการบริหารความเสี่ยง	5 - 6
1.3 ความหมายและคำจำกัดความของการบริหารความเสี่ยง	7 - 8
1.4 ประเภทความเสี่ยง	8 - 9
1.5 ความหมายองค์ประกอบตามหลักธรรมาภิบาล	9
บทที่ 2 ข้อมูลพื้นฐานขององค์การบริหารส่วนจังหวัด	
2.1 ความเป็นมา วัตถุประสงค์และอำนาจหน้าที่	10 - 12
2.2 การแบ่งส่วนราชการ	12
2.3 แผนกลยุทธ์และการปฏิบัติราชการ	13
บทที่ 3 แนวทางการบริหารความเสี่ยงขององค์การบริหารส่วนจังหวัด	
3.1 แนวทางการดำเนินการบริหารความเสี่ยง	14
3.2 โครงสร้างการบริหารความเสี่ยง และหน้าที่ความรับผิดชอบ	14 - 15
3.3 นโยบาย วัตถุประสงค์การบริหารความเสี่ยง	15 - 16
บทที่ 4 กระบวนการบริหารความเสี่ยง	17 - 24
บทที่ 5 สรุปการประเมินและแผนปฏิบัติการบริหารความเสี่ยง	25 - 33

คำนำ

ตามพระราชบัญญัติวินัยการเงินการคลังของรัฐ พ.ศ. 2561 หมวด 4 การบัญชีการรายงานและการตรวจสอบ มาตรา 79 บัญญัติให้หน่วยงานของรัฐจัดให้มีการตรวจสอบภายในและการบริหารจัดการความเสี่ยงโดยให้ถือปฏิบัติตามมาตรฐานและหลักเกณฑ์ที่กระทรวงการคลังกำหนดซึ่งการบริหารจัดการความเสี่ยงเป็นกระบวนการที่ใช้ในการบริหารจัดการเหตุการณ์ที่อาจเกิดขึ้นและส่งผลกระทบต่อหน่วยงานของรัฐเพื่อให้หน่วยงานของรัฐสามารถดำเนินการให้บรรลุวัตถุประสงค์รวมถึงเพิ่มศักยภาพและขีดความสามารถให้หน่วยงานของรัฐ

ดังนั้น เพื่อให้เป็นไปตามในพระราชบัญญัติวินัยการเงินการคลังของรัฐ พ.ศ. 2561 ดังกล่าวข้างต้นองค์การบริหารส่วนจังหวัดสิงห์บุรีจึงจัดทำแผนบริหารจัดการความเสี่ยงสำหรับองค์การบริหารส่วนจังหวัดสิงห์บุรีขึ้น โดยประยุกต์ตามแนวทางมาตรฐานการบริหารจัดการความเสี่ยงสำหรับหน่วยงานของรัฐและปรับให้เหมาะสมกับบริบทของระบบการบริหารราชการส่วนท้องถิ่นเพื่อให้หน่วยงานในสังกัดใช้เป็นกรอบแนวทางในการบริหารจัดการความเสี่ยงและการติดตามประเมินผลรวมทั้งการรายงานผลเกี่ยวกับการบริหารจัดการความเสี่ยง อันจะทำให้เกิดความเชื่อมั่นอย่างสมเหตุสมผลต่อผู้ที่เกี่ยวข้องทุกฝ่ายและเพื่อการบริหารงานของหน่วยงานของรัฐสามารถบรรลุตามวัตถุประสงค์ที่กำหนดไว้อย่างมีประสิทธิภาพ

องค์การบริหารส่วนจังหวัดสิงห์บุรี

บทที่ 1

บทนำ

หลักการและเหตุผล

องค์การบริหารส่วนจังหวัดสิงห์บุรี เป็นองค์กรปกครองส่วนท้องถิ่นขนาดใหญ่ที่มีหน้าที่และความรับผิดชอบในการจัดบริการสาธารณะ ครอบคลุมพื้นที่ในเขตจังหวัด โดยมีอำนาจหน้าที่ตามกฎหมายจัดตั้งองค์การบริหารส่วนจังหวัด คือพระราชบัญญัติองค์การบริหารส่วนจังหวัด พ.ศ. 2540 และที่แก้ไขเพิ่มเติม และอำนาจหน้าที่ตามพระราชบัญญัติกำหนดแผนและขั้นตอนการกระจายอำนาจให้แก่องค์กรปกครองส่วนท้องถิ่น พ.ศ. 2542 ซึ่งเกี่ยวกับการพัฒนาคุณภาพชีวิต การจัดบริการสาธารณะ การจัดการด้านสิ่งแวดล้อม ฯลฯ อันเกี่ยวข้องกับทั้งภาครัฐ ภาคเอกชนและประชาชนโดยทั่วไป

ดังนั้น เพื่อให้การดำเนินงานบรรลุวัตถุประสงค์และเป้าหมายตามแผนยุทธศาสตร์ และแผนปฏิบัติการอย่างมีประสิทธิภาพ ประสิทธิผล มีการกำกับดูแลที่ดี สร้างความคุ้มค่าและเพิ่มคุณค่าให้แก่องค์กร ทั้งด้านการบริหารงาน งบประมาณและบุคลากร องค์การบริหารส่วนจังหวัดสิงห์บุรีจึงมีนโยบาย นำระบบการบริหารความเสี่ยงมาใช้ในการบริหารจัดการองค์กร

การบริหารความเสี่ยงเป็นเครื่องมือทางกลยุทธ์ที่สำคัญ ตามหลักการกำกับดูแลกิจการที่ดีจะช่วยในการบริหารงานและการตัดสินใจด้านต่างๆ เช่น การวางแผน การกำหนดกลยุทธ์ การติดตาม ควบคุม และวัดผล การปฏิบัติงาน ตลอดจนการใช้ทรัพยากรต่างๆ เป็นไปอย่างเหมาะสมและมีประสิทธิภาพมากขึ้น ลดการสูญเสีย/โอกาสที่ทำให้เกิดความเสียหายแก่องค์กร

การบริหารความเสี่ยงขององค์การบริหารส่วนจังหวัดสิงห์บุรี มีหลักการและความจำเป็นในการบริหารความเสี่ยงมาจาก

1. พระราชกฤษฎีกาว่าด้วยหลักเกณฑ์และวิธีการบริหารกิจการบ้านเมืองที่ดี พ.ศ. 2546 หมวดที่ 3 มาตรา 9 (1) กำหนดให้ส่วนราชการต้องจัดทำแผนปฏิบัติการไว้เป็นการล่วงหน้า ซึ่งตาม คำรับรองปฏิบัติการขององค์การบริหารส่วนจังหวัดสิงห์บุรี ประจำปีงบประมาณ พ.ศ. 2554 มิติที่ 4 การพัฒนาองค์กร ตัวชี้วัดที่ 12 ระดับความสำเร็จของการพัฒนาคุณภาพการบริหารจัดการภาครัฐ (PMQA)
2. ระเบียบคณะกรรมการตรวจเงินแผ่นดินว่าด้วยการกำหนดมาตรฐานการควบคุมภายใน พ.ศ. 2544 (ข้อ 6) กำหนดให้ส่วนราชการต้องมีระบบการควบคุมภายในและการประเมินผลการควบคุมภายในตามมาตรฐานของสำนักงานการตรวจเงินแผ่นดินที่กำหนดเป็นแนวทางไว้
3. ระเบียบ มาตรฐานและแนวปฏิบัติการตรวจสอบภายในภาครัฐ กำหนดให้ส่วนราชการต้องประเมินความเสี่ยงเพื่อวางแผนและดำเนินการตรวจสอบประจำปีให้เป็นไปตามกฎระเบียบและข้อบังคับของสำนักกำกับและพัฒนากการตรวจสอบภาครัฐ กรมบัญชีกลางที่กำหนดไว้

วัตถุประสงค์ของแผนบริหารความเสี่ยง

1. เพื่อให้ฝ่ายบริหาร / ฝ่ายปฏิบัติการ เข้าใจหลักการ และกระบวนการบริหารความเสี่ยงขององค์การบริหารส่วนจังหวัดสิงห์บุรี
2. เพื่อให้ผู้ปฏิบัติงานได้รับทราบขั้นตอน และกระบวนการในการวางแผนบริหารความเสี่ยง
3. เพื่อให้มีการปฏิบัติตามกระบวนการบริหารความเสี่ยงอย่างเป็นระบบและต่อเนื่อง
4. เพื่อใช้เป็นเครื่องมือในการบริหารความเสี่ยงของส่วนราชการในสังกัด
5. เพื่อเป็นเครื่องมือในการสื่อสารและสร้างความเข้าใจ ตลอดจนเชื่อมโยงการบริหาร ความเสี่ยงกับกลยุทธ์ขององค์กร

6. เพื่อลดโอกาส และผลกระทบของความเสี่ยงที่จะเกิดขึ้นกับองค์กร

เป้าหมาย

1. ผู้บริหารและบุคลากรในสังกัดองค์การบริหารส่วนจังหวัดสิงห์บุรีได้มีความรู้ความเข้าใจเรื่องการบริหารความเสี่ยง เพื่อนำไปใช้ในการดำเนินงานตามแผนปฏิบัติการ ให้บรรลุตามวัตถุประสงค์และเป้าหมายที่กำหนด
2. ผู้บริหารและบุคลากรขององค์การบริหารส่วนจังหวัดสิงห์บุรีสามารถระบุ วิเคราะห์ ประเมิน และจัดการความเสี่ยงให้อยู่ในระดับที่ยอมรับได้
3. ผู้บริหารและบุคลากรขององค์การบริหารส่วนจังหวัดสิงห์บุรีสามารถนำแผนบริหารความเสี่ยงไปใช้ในงานที่ได้รับผิดชอบ
4. ความสามารถของบุคลากรและกระบวนการดำเนินงานในองค์กรได้รับการพัฒนาอย่างต่อเนื่อง
5. การบริหารและความรับผิดชอบต่อความเสี่ยง ถูกกำหนดขึ้นอย่างเหมาะสมทั่วทั้งองค์กร
6. การบริหารความเสี่ยงได้รับการปลูกฝังให้เป็นวัฒนธรรมขององค์กร

ประโยชน์ของการบริหารความเสี่ยง

1. เป็นส่วนหนึ่งของหลักการบริหารกิจการบ้านเมืองที่ดี ผู้บริหารทุกระดับตระหนักถึงความเสี่ยงหลักที่สำคัญ และสามารถกำกับดูแลองค์กรได้อย่างมีประสิทธิภาพและประสิทธิผลมากยิ่งขึ้น
2. สร้างฐานข้อมูลความรู้ที่มีประโยชน์ต่อการบริหารและการปฏิบัติงานในองค์กร เป็นแหล่งข้อมูลสำหรับผู้บริหารในการตัดสินใจด้านต่างๆ รวมถึงการบริหารความเสี่ยงที่ตอบสนองต่อเป้าหมายและภารกิจหลักขององค์กร ตลอดจนระดับความเสี่ยงที่ยอมรับได้
3. สะท้อนให้เห็นภาพรวมของความเสี่ยงต่างๆ ที่สำคัญได้ทั้งหมด บุคลากรในองค์กรมีความเข้าใจเป้าหมายและภารกิจหลักขององค์กร รวมถึงความเสี่ยงสำคัญที่ส่งผลกระทบต่อองค์กร ครอบคลุมความเสี่ยงที่มีเหตุจากปัจจัยภายในองค์กร (โครงสร้างองค์กร บุคลากร วัฒนธรรม ฯลฯ) และจากปัจจัย ภายนอกองค์กร (การเมือง เศรษฐกิจ สังคม กฎหมาย ระบบเทคโนโลยีสารสนเทศฯลฯ)
4. เป็นเครื่องมือที่สำคัญในการบริหารงาน ผู้บริหารมั่นใจว่าความเสี่ยงได้รับการจัดการ อย่างเหมาะสมและทันเวลา เป็นเครื่องมือสำคัญในการบริหารงานและการตัดสินใจในด้านต่าง ๆ เช่น การวางแผนการกำหนดกลยุทธ์ การติดตามควบคุมและวัดผลการปฏิบัติงาน ซึ่งส่งผลให้การดำเนินงานของ องค์การบริหารส่วนจังหวัดสิงห์บุรีเป็นไปตามเป้าหมายที่กำหนด และสามารถปกป้องผลประโยชน์ รวมถึงการเพิ่มมูลค่าแก่องค์กร
5. ช่วยให้การพัฒนาองค์กรเป็นไปในทิศทางเดียวกัน การบริหารความเสี่ยงทำให้รูปแบบการตัดสินใจในระดับการปฏิบัติงานขององค์กร มีการพัฒนาไปในทิศทางเดียวกัน เช่น การตัดสินใจ โดยที่ ผู้บริหารมีความเข้าใจในกลยุทธ์ วัตถุประสงค์ขององค์กร และระดับความเสี่ยงอย่างชัดเจน เป็นต้น
6. ช่วยให้การพัฒนาการบริหารและจัดสรรทรัพยากรเป็นไปอย่างมีประสิทธิภาพและประสิทธิผล การจัดสรรทรัพยากรเป็นไปอย่างเหมาะสม โดยพิจารณาถึงระดับความเสี่ยงในแต่ละกิจกรรม และการเลือกใช้มาตรการในการบริหารความเสี่ยง เช่น การใช้ทรัพยากรสำหรับกิจกรรมที่มีความเสี่ยงต่ำและสูงยอมแตกต่างกัน หรือการเลือกใช้มาตรการแต่ละประเภทยอมใช้ทรัพยากรแตกต่างกัน เป็นต้น

ความหมายและคำจำกัดความของการบริหารความเสี่ยง

1. ความเสี่ยง (Risk)

ความเสี่ยง หมายถึง เหตุการณ์ /การกระทำใดๆ ที่อาจจะเกิดขึ้นภายในสถานการณ์ที่ไม่แน่นอน และจะส่งผลกระทบต่อหรือสร้างความเสียหาย (ทั้งที่เป็นตัวเงินและไม่เป็นตัวเงิน) หรือก่อให้เกิดความล้มเหลว

หรือลดโอกาสที่จะบรรลุเป้าหมายของของแผนงาน/โครงการที่สำคัญในแต่ละประเด็นยุทธศาสตร์ตามที่ระบุในแผนปฏิบัติราชการประจำปีของส่วนราชการ

ลักษณะของความเสียง สามารถแยกเป็น 3 ส่วน ดังนี้

1. ปัจจัยเสียง คือ สาเหตุที่จะทำให้เกิดความเสียง
2. เหตุการณ์เสียง คือ เหตุการณ์ที่ส่งผลกระทบต่อการทำงาน หรือ นโยบาย
3. ผลกระทบของความเสียง คือ ความรุนแรงของความเสียหายที่ น่าจะเกิดขึ้น

จากเหตุการณ์เสียง

2. ปัจจัยเสียง (Risk Factor)

ปัจจัยเสียง หมายถึง ต้นเหตุ หรือสาเหตุ ที่มาของความเสียงที่จะทำให้ไม่บรรลุวัตถุประสงค์ ที่กำหนดไว้ โดยต้องระบุได้โดยเหตุการณืนั้นจะเกิดที่ไหน เมื่อใด และเกิดขึ้นได้อย่างไร และทำไม ทั้งนี้สาเหตุของความเสียงที่ระบุ ควรเป็นสาเหตุที่แท้จริง เพื่อจะได้วิเคราะห์และกำหนดมาตรการลดความเสียง ในภายหลังได้อย่างถูกต้อง

3. การประเมินความเสียง (Risk Assessment)

การประเมินความเสียง หมายถึง กระบวนการระบุความเสียง การวิเคราะห์ความเสียง และจัดลำดับความเสียง โดยการประเมินจากโอกาสที่จะเกิด (Likelihood) และผลกระทบ (Impact) โอกาสที่จะเกิด (Likelihood) หมายถึง ความถี่หรือโอกาสที่จะเกิดเหตุการณ์ความเสียง ผลกระทบ (Impact) หมายถึง ขนาดความรุนแรงของความเสียหายที่จะเกิดขึ้นหากเกิดเหตุการณ์ความเสียง

ระดับของความเสียง (Degree of Risk) หมายถึง สถานะของความเสียงที่ได้ จากการประเมินโอกาสและผลกระทบของแต่ละปัจจัยเสียง แบ่งเป็น 4 ระดับ คือ สูงมาก สูง ปานกลาง และต่ำ

4. การบริหารความเสียง (Risk Management)

การบริหารความเสียง หมายถึง กระบวนการที่เป็นระบบในการบริหารปัจจัยและควบคุมกิจกรรมรวมทั้งกระบวนการดำเนินการต่างๆ เพื่อลดมูลเหตุของโอกาสที่จะทำให้เกิดความเสียหายจากการดำเนินการที่ไม่เป็นไปตามแผน เพื่อให้ระดับของความเสียงและผลกระทบที่จะเกิดขึ้นในอนาคตอยู่ในระดับที่สามารถยอมรับได้ ควบคุมได้ และตรวจสอบได้อย่างเป็นระบบ ซึ่งการดำเนินการดังกล่าว อาจแบ่งโดยสรุป ได้เป็น 4 แนวทางหลัก ดังนี้

- 1) การยอมรับ (Take, Accept) หมายถึง การที่ความเสียงนั้นสามารถยอมรับได้ภายใต้การควบคุมที่มีอยู่ในปัจจุบัน ซึ่งไม่ต้องดำเนินการใดๆ เช่น กรณีที่มีความเสียงในระดับไม่รุนแรงและไม่คุ้มค่าที่จะดำเนินการใด ๆ ให้ออกอนุมัติหลักการรับความเสียงไว้และไม่ดำเนินการใดๆ
- 2) การควบคุม (Treat) หมายถึง การที่ความเสียงนั้นสามารถยอมรับได้แต่ ต้องมีการแก้ไขวิธีการควบคุม หรือมีการควบคุมเพิ่มเติม เพื่อให้มีการควบคุมที่เพียงพอและเหมาะสม เช่น การปรับปรุงกระบวนการดำเนินงาน การจัดทำมาตรฐานการควบคุม (Risk Based Internal Control)
- 3) การยกเลิก (Terminate) หรือ หลีกเลียง (Avoid) หมายถึง การที่ความเสียงนั้นไม่สามารถยอมรับได้และต้องจัดการให้ความเสียงนั้นไปอยู่นอกเงื่อนไขของการดำเนินงาน เช่น การหยุดดำเนินการหรือกิจกรรมที่ก่อให้เกิดความเสียงนั้น การเปลี่ยนแปลงวัตถุประสงค์ในการดำเนินงาน การลดขนาดของงานหรือกิจกรรมลง

4) การโอนย้าย (Transfer) หรือ แบ่ง (Share) หมายถึง การโอนย้ายหรือแบ่งความเสียงไปให้ผู้อื่นช่วยรับผิดชอบ เช่น การจ้างบุคคลภายนอกมาดำเนินการแทน การทำประกันภัย เป็นต้น

ประเภทความเสี่ยง

1) **ความเสี่ยงด้านกลยุทธ์ (Strategic Risk : S)** เกี่ยวข้องกับการบรรลุเป้าหมายและ พันธกิจ ในภาพรวม โดยความเสี่ยงที่อาจเกิดขึ้นเป็นความเสี่ยงเนื่องจาก การเปลี่ยนแปลงของสถานการณ์และเหตุการณ์ ภายนอก ส่งผลต่อกลยุทธ์ที่กำหนดไว้ไม่สอดคล้องกับประเด็นยุทธศาสตร์/ วิสัยทัศน์ หรือเกิดจากการกำหนด กลยุทธ์ที่ขาดการมีส่วนร่วมจากภาคประชาชนหรือการร่วมมือกับองค์กรอิสระ ทำให้โครงการขาดการยอมรับและ โครงการไม่ได้นำไปสู่การแก้ไขปัญหาหรือการตอบสนองต่อความต้องการของผู้บริหารหรือผู้มีส่วนได้ส่วนเสียอย่าง แท้จริง หรือเป็นความเสี่ยงที่เกิดขึ้นจากการตัดสินใจผิดพลาดหรือนำการตัดสินใจนั้นมาใช้อย่างไม่ถูกต้อง

2) **ความเสี่ยงด้านการดำเนินงาน (Operational Risk: O)** เกี่ยวข้องกับประสิทธิภาพ ประสิทธิผลหรือผลการปฏิบัติงาน โดยความเสี่ยงที่อาจเกิดขึ้นเป็นความเสี่ยง เนื่องจากระบบงานภายใน ของ องค์กร/กระบวนการ/เทคโนโลยีหรือนวัตกรรมที่ใช้/บุคลากร/ความเพียงพอของข้อมูล ส่งผลต่อประสิทธิภาพและ ประสิทธิภาพในการดำเนินโครงการ

3) **ความเสี่ยงด้านการเงิน (Financial Risk: F)** เป็นความเสี่ยงเกี่ยวกับการบริหารงบประมาณ และการเงิน เช่น การบริหารการเงินไม่ถูกต้อง ไม่เหมาะสม ทำให้ขาดประสิทธิภาพ และไม่ทันต่อสถานการณ์หรือ เป็นความเสี่ยงที่เกี่ยวข้องกับการเงินขององค์กร เช่น การประมาณการงบประมาณไม่เพียงพอและไม่สอดคล้องกับ ขั้นตอนการดำเนินการ เป็นต้น เนื่องจากขาดการจัดหาข้อมูลการวิเคราะห์ การวางแผน การควบคุม และการจัดทำ รายงานเพื่อนำมาใช้ในการบริหารงบประมาณและการเงิน ดังกล่าว

4) **ความเสี่ยงด้านการปฏิบัติตามกฎหมายและกฎระเบียบของบังคับต่างๆ (Compliance Risk : C)** เกี่ยวข้องกับการปฏิบัติตามกฎระเบียบต่างๆ โดยความเสี่ยงที่อาจเกิดขึ้นเป็นความเสี่ยงเนื่องจากความไม่ชัดเจน ความไม่ทันสมัย หรือความไม่ครอบคลุมของกฎหมาย กฎ ระเบียบ ข้อบังคับต่างๆ รวมถึงการทำนิติกรรมสัญญา การร่างสัญญาที่ไม่ครอบคลุมการดำเนินงาน

ในการวิเคราะห์ความเสี่ยงนั้น องค์กรบริหารส่วนจังหวัดสิงห์บุรีจะพิจารณาปัจจัยเสี่ยงจากด้าน ต่างๆ โดยนำแนวคิดเรื่องธรรมาภิบาลที่เกี่ยวข้องในแต่ละด้านมาเป็นปัจจัยในการวิเคราะห์ความเสี่ยงด้วย ทั้งนี้ ความเสี่ยงเรื่องธรรมาภิบาลที่อาจเกิดขึ้นจากการดำเนินแผนงาน/โครงการ เพื่อให้เป็นไปตามหลัก ธรรมาภิบาล (Good Governance) ได้แก่

1. ประสิทธิภาพ (Effetiveness)
2. ประสิทธิภาพ (Efficiency)
3. การมีส่วนร่วม (Participation)
4. ความโปร่งใส (Transparency)
5. การตอบสนอง (Responsiveness)
6. ภาระรับผิดชอบ (Accountability)
7. นิติธรรม (Rule of Law)
8. การกระจายอำนาจ (Decentralization)
9. ความเสมอภาค (Equity)

ความหมายองค์ประกอบตามหลักธรรมาภิบาล

หลักประสิทธิผล (Effetiveness) : ผลการปฏิบัติราชการที่บรรลุวัตถุประสงค์และเป้าหมายของ แผนปฏิบัติราชการตามที่ได้รับงบประมาณมาดำเนินการ รวมถึงความสามารถเทียบเคียงกับส่วนราชการหรือ หน่วยงานที่มีภารกิจคล้ายคลึงกันและมีผลการปฏิบัติงานในระดับชั้นนำของประเทศ เพื่อให้เกิดประโยชน์สุขต่อ ประชาชน โดยการปฏิบัติราชการจะต้องมีทิศทาง ยุทธศาสตร์ และเป้าประสงค์ที่ชัดเจน มีกระบวนการปฏิบัติงาน และระบบงานที่เป็นมาตรฐาน รวมถึง มีการติดตาม ประเมินผล และพัฒนา ปรับปรุงอย่างต่อเนื่องและเป็นระบบ

หลักประสิทธิภาพ (Efficiency) : การบริหารราชการ ตามแนวทางการกำกับดูแลที่ดี ที่มีการออกแบบกระบวนการปฏิบัติงาน โดยการใช้เทคนิคและเครื่องมือการบริหารจัดการที่เหมาะสม ให้องค์กรสามารถใช้ทรัพยากรทั้งด้านต้นทุน แรงงาน และระยะเวลาให้เกิดประโยชน์สูงสุดต่อการพัฒนา ชีตความสามารถในการปฏิบัติราชการตามภารกิจ เพื่อตอบสนองความต้องการของประชาชนและผู้มีส่วนได้ ส่วนเสีย ทุกกลุ่ม

หลักการมีส่วนร่วม (Participation) : กระบวนการที่ข้าราชการ ประชาชนและผู้มีส่วนได้ส่วนเสียทุกกลุ่มมีโอกาสได้เข้าร่วมในการรับรู้ เรียนรู้ ทำความเข้าใจ ร่วมแสดงทัศนะ ร่วมเสนอปัญหา/ประเด็นที่สำคัญที่เกี่ยวข้อง ร่วมคิดแนวทาง ร่วมการแก้ไขปัญหา ร่วมในกระบวนการตัดสินใจและ ร่วมกระบวนการพัฒนาในฐานะหุ้นส่วนการพัฒนา

หลักความโปร่งใส (Transparency) : กระบวนการเปิดเผยอย่างตรงไปตรงมา ชี้แจงได้ เมื่อมีข้อสงสัย และสามารถเข้าถึงข้อมูลข่าวสารอันไม่ต้องห้ามตามกฎหมายได้อย่างเสรี โดยประชาชนสามารถรู้ทุกขั้นตอนในการดำเนินกิจกรรมหรือกระบวนการต่างๆ และสามารถตรวจสอบได้

หลักการตอบสนอง (Responsiveness) : การให้บริการที่สามารถดำเนินการได้ภายในระยะเวลาที่กำหนด และสร้างความเชื่อมั่น ความไว้วางใจ รวมถึง ตอบสนองความคาดหวัง/ความต้องการของประชาชน ผู้รับบริการ และผู้มีส่วนได้ส่วนเสีย ที่มีความหลากหลายและมีความแตกต่าง

หลักการรับผิดชอบ (Accountability) : การแสดงความรับผิดชอบในการปฏิบัติหน้าที่และผลงานต่อเป้าหมายที่กำหนดไว้ โดยความรับผิดชอบนั้นควรอยู่ในระดับที่สนองต่อความคาดหวัง ของสาธารณะ รวมทั้งการแสดงถึงความสำนึกในการรับผิดชอบต่อปัญหาสาธารณะ

หลักนิติธรรม (Rule of Law) : การใช้อำนาจของกฎหมาย กฎระเบียบ ข้อบังคับ ในการบริหารราชการด้วยความเป็นธรรม ไม่เลือกปฏิบัติ และคำนึงถึงสิทธิเสรีภาพ ของผู้มีส่วนได้ส่วนเสีย

หลักการกระจายอำนาจ (Decentralization) : การถ่ายโอนอำนาจการตัดสินใจ ทรัพยากร และภารกิจ จากส่วนราชการส่วนกลาง ให้แก่หน่วยการปกครองอื่น (ราชการบริหารส่วนท้องถิ่น) และภาคประชาชนดำเนินการแทน โดยมีอิสระตามสมควร รวมถึงการมอบอำนาจและความรับผิดชอบในการตัดสินใจและการดำเนินการให้แก่บุคลากร โดยมุ่งเน้นการสร้าง ความพึงพอใจในการให้บริการต่อผู้รับบริการและผู้มีส่วนได้ส่วนเสีย การปรับปรุงกระบวนการ และเพิ่มผลผลิตภาพ เพื่อผลการดำเนินงานที่ดีของส่วนราชการ ทั้งนี้การกระจายอำนาจการตัดสินใจที่ดี บุคลากรต้องมีความรู้ความสามารถและข้อมูลสนับสนุนเพื่อให้เกิดการตัดสินใจที่เหมาะสม

หลักความเสมอภาค (Equity) : การได้รับการปฏิบัติและได้รับการอย่างเท่าเทียมกัน โดยไม่มีการแบ่งแยกด้าน ชาย/หญิง ถิ่นกำเนิด เชื้อชาติ ภาษา เพศ อายุ ความพิการ สภาพทางกายและสุขภาพ สถานะของบุคคล ฐานะทางเศรษฐกิจและสังคม ความเชื่อทางศาสนา การศึกษา การฝึกอบรม และอื่นๆ

บทที่ 2

ข้อมูลพื้นฐานขององค์การบริหารส่วนจังหวัดสิงห์บุรี ความเป็นมาและวัตถุประสงค์ของหน่วยงาน

องค์การบริหารส่วนจังหวัดสิงห์บุรี จัดตั้งขึ้นตามพระราชบัญญัติองค์การบริหารส่วนจังหวัด พ.ศ. 2540 เป็นราชการบริหารส่วนท้องถิ่น มีฐานะเป็นนิติบุคคล สังกัดกรมส่งเสริมการปกครองท้องถิ่น กระทรวงมหาดไทย

อำนาจหน้าที่

องค์การบริหารส่วนจังหวัดสิงห์บุรีเป็นหน่วยงานบริหารราชการส่วนท้องถิ่นรูปแบบหนึ่ง มีฐานะเป็นนิติบุคคลที่มีความรับผิดชอบทั่วทั้งเขตจังหวัด โดยหน้าที่องค์การบริหารส่วนจังหวัดเป็นไปตามพระราชบัญญัติองค์การบริหารส่วนจังหวัด พ.ศ. 2540 แก้ไขเพิ่มเติมถึง (ฉบับที่ 5) พ.ศ.2562 กฎกระทรวง (พ.ศ. 2541) และฉบับที่ 2 (พ.ศ.2541) รวมถึงมีอำนาจหน้าที่ตามพระราชบัญญัติกำหนดแผนและขั้นตอนการกระจายอำนาจให้แก่องค์กรปกครองส่วนท้องถิ่น พ.ศ.2542 ดังนี้

1. พระราชบัญญัติองค์การบริหารส่วนจังหวัด พ.ศ. 2540 แก้ไขเพิ่มเติมถึง (ฉบับที่ 5)

พ.ศ. 2562

มาตรา 45 องค์การบริหารส่วนจังหวัดมีอำนาจหน้าที่ดำเนินกิจการภายในเขตองค์การบริหารส่วนจังหวัด ดังต่อไปนี้

- (1) ตราข้อบัญญัติโดยไม่ขัดหรือแย้งต่อกฎหมาย
- (2) จัดทำแผนพัฒนาองค์การบริหารส่วนจังหวัด และประสานการจัดทำแผนพัฒนาจังหวัดตามระเบียบที่คณะรัฐมนตรีกำหนด
- (3) สนับสนุนสภาตำบลและราชการส่วนท้องถิ่นอื่นในการพัฒนาท้องถิ่น
- (4) ประสานและให้ความร่วมมือในการปฏิบัติหน้าที่ของสภาตำบลและราชการส่วนท้องถิ่นอื่น
- (5) แบ่งสรรเงินซึ่งตามกฎหมายจะต้องแบ่งให้แก่สภาตำบลและราชการส่วนท้องถิ่นอื่น
- (6) อำนาจหน้าที่ของจังหวัดตามพระราชบัญญัติระเบียบบริหารราชการส่วนจังหวัด

พ.ศ. ๒๕๔๘ เฉพาะภายในเขตสภาตำบล

(6/1) ให้ความช่วยเหลือ ส่งเสริมและสนับสนุนในการดูแลการจราจรและการรักษาความสงบเรียบร้อย

- (7) คุ้มครอง ดูแล และบำรุงรักษาทรัพยากรธรรมชาติและสิ่งแวดล้อม

(7 ทวิ) บำรุงรักษาศิลปะ จารีตประเพณี ภูมิปัญญาท้องถิ่น และวัฒนธรรมอันดีของท้องถิ่น

(7 ตริ) จัดการ ส่งเสริมและสนับสนุนการศึกษา รวมทั้งการจัดการหรือสนับสนุนการดูแลและ

การพัฒนาเด็กเล็ก

(8) จัดทำกิจการใดๆ อันเป็นอำนาจหน้าที่ของราชการส่วนท้องถิ่นอื่นที่อยู่ในเขตองค์การบริหารส่วนจังหวัด และกิจการนั้นเป็นการสมควรให้ราชการส่วนท้องถิ่นอื่นร่วมกันดำเนินการหรือ ให้องค์การบริหารส่วนจังหวัดจัดทำ ทั้งนี้ ตามที่กำหนดในกฎกระทรวง

(9) จัดทำกิจการอื่นใดตามที่กำหนดไว้ในพระราชบัญญัตินี้หรือกฎหมายอื่นกำหนดให้เป็นอำนาจหน้าที่ขององค์การบริหารส่วนจังหวัด

บรรดาอำนาจหน้าที่ใดซึ่งเป็นของราชการส่วนกลางหรือราชการส่วนภูมิภาค อาจมอบให้องค์การบริหารส่วนจังหวัดปฏิบัติได้ ทั้งนี้ ตามที่กำหนดในกฎกระทรวง

มาตรา 46 องค์การบริหารส่วนจังหวัดอาจจัดทำกิจการใด ๆ อันเป็นอำนาจหน้าที่ของราชการส่วนท้องถิ่นอื่นหรือองค์การบริหารส่วนจังหวัดอื่นที่อยู่นอกเขตจังหวัดได้ เมื่อได้รับความยินยอมจากราชการส่วนท้องถิ่นอื่นหรือองค์การบริหารส่วนจังหวัดอื่นที่เกี่ยวข้อง ทั้งนี้ ตามหลักเกณฑ์วิธีการและเงื่อนไขที่กำหนดในกฎกระทรวง

มาตรา 48 องค์การบริหารส่วนจังหวัดอาจให้บริการแก่เอกชน ส่วนราชการ หน่วยงานของรัฐ รัฐวิสาหกิจ หรือราชการส่วนท้องถิ่นอื่นโดยเรียกค่าบริการได้ โดยตราเป็นข้อบัญญัติ

มาตรา 50 การดำเนินกิจการขององค์การบริหารส่วนจังหวัดที่มีลักษณะเป็นการพาณิชย์ อาจทำได้ โดยการตราเป็นข้อบัญญัติ ทั้งนี้ ตามระเบียบที่กระทรวงมหาดไทยกำหนด

2. พระราชบัญญัติกำหนดแผนและขั้นตอนการกระจายอำนาจให้แก่องค์กรปกครองส่วนท้องถิ่น พ.ศ. 2542

มาตรา 17 ภายใต้บังคับมาตรา 16 ให้องค์การบริหารส่วนจังหวัดมีอำนาจและหน้าที่ในการจัดระบบบริการสาธารณะ เพื่อประโยชน์ของประชาชนในท้องถิ่นของตนเอง ดังนี้

(1) การจัดทำแผนพัฒนาท้องถิ่นของตนเอง และประสานการจัดทำแผนพัฒนาจังหวัด ตามระเบียบที่คณะรัฐมนตรีกำหนด

(2) การสนับสนุนองค์กรปกครองส่วนท้องถิ่นอื่นในการพัฒนาท้องถิ่น

(3) การประสานและให้ความร่วมมือในการปฏิบัติหน้าที่ขององค์กรปกครองส่วนท้องถิ่นอื่น

(4) การแบ่งสรรเงินซึ่งตามกฎหมายจะต้องแบ่งให้แก่องค์กรปกครองส่วนท้องถิ่นอื่น

(5) การคุ้มครอง ดูแล และบำรุงรักษาป่าไม้ ที่ดิน ทรัพยากรธรรมชาติและสิ่งแวดล้อม

(6) การจัดการศึกษา

(7) การส่งเสริมประชาธิปไตย ความเสมอภาค และสิทธิเสรีภาพของประชาชน

(8) การส่งเสริมการมีส่วนร่วมของราษฎรในการพัฒนาท้องถิ่น

(9) การส่งเสริมการพัฒนาเทคโนโลยีที่เหมาะสม

(10) การจัดตั้งและดูแลระบบบำบัดน้ำเสียรวม

(11) การกำจัดมูลฝอยและสิ่งปฏิกูลรวม

(12) การจัดการสิ่งแวดล้อมและมลพิษต่างๆ

(13) การจัดการและดูแลสถานียกส่งทั้งทางบกและทางน้ำ

(14) การส่งเสริมการท่องเที่ยว

(15) การพาณิชย์ การส่งเสริมการลงทุน และการทำกิจการไม่ว่าจะดำเนินการเองหรือร่วมกับ

บุคคลอื่นหรือจากสหการ

(16) การสร้างและบำรุงรักษาทางบกและทางน้ำที่เชื่อมต่อระหว่างองค์กรปกครองส่วนท้องถิ่น

อื่น

(17) การจัดตั้งและดูแลตลาดกลาง

(18) การส่งเสริมการกีฬา จารีตประเพณี และวัฒนธรรมอันดีงามของท้องถิ่น

(19) การจัดให้มีโรงพยาบาลจังหวัด การรักษาพยาบาล การป้องกันและควบคุมโรคติดต่อ

(20) การจัดให้มีพิพิธภัณฑ์และหอจดหมายเหตุ

(21) การขนส่งมวลชนและการวิศวกรรมจราจร

(22) การป้องกันและบรรเทาสาธารณภัย

(23) การจัดให้มีระบบรักษาความสงบเรียบร้อยในจังหวัด

(24) จัดทำกิจการใดอันเป็นอำนาจและหน้าที่ขององค์กรปกครองส่วนท้องถิ่นอื่น ที่อยู่

ในเขต และกิจการนั้นเป็นการสมควรให้องค์กรปกครองส่วนท้องถิ่นอื่นร่วมกันดำเนินการ หรือให้องค์การบริหารส่วนจังหวัดจัดทำ ทั้งนี้ ตามที่คณะกรรมการประกาศกำหนด

- ท้องถิ่น
- (25) สนับสนุนหรือช่วยเหลือส่วนราชการ หรือองค์กรปกครองส่วนท้องถิ่นอื่นในการพัฒนา
- ส่วนท้องถิ่นอื่น
- (26) การให้บริการแก่เอกชน ส่วนราชการ หน่วยงานของรัฐ รัฐวิสาหกิจหรือองค์กรปกครอง
- (27) การสังคมสงเคราะห์ และการพัฒนาคุณภาพชีวิตเด็ก สตรี คนชรา และผู้ด้อยโอกาส
- (28) จัดทำกิจการอื่นใดตามที่กำหนดไว้ในพระราชบัญญัตินี้หรือกฎหมายอื่น กำหนดให้เป็น
- อำนาจและหน้าที่ขององค์การบริหารส่วนจังหวัด
- (29) กิจการอื่นใดที่เป็นผลประโยชน์ของประชาชนในท้องถิ่นตามที่คณะกรรมการประกาศ
- กำหนด

มาตรา 21 บรรดาอำนาจและหน้าที่ที่อยู่ในความรับผิดชอบของรัฐตามกฎหมาย รัฐอาจมอบ

อำนาจและหน้าที่ให้องค์กรปกครองส่วนท้องถิ่นดำเนินการแทนได้

ในการดำเนินงานตามอำนาจและหน้าที่ที่ระบุไว้ในมาตรา 16 มาตรา 17 มาตรา 18 และมาตรา

19 องค์กรปกครองส่วนท้องถิ่นอาจร่วมมือกันดำเนินการหรืออาจร้องขอให้รัฐหรือ องค์กรปกครองส่วนท้องถิ่นอื่น

แล้วแต่กรณี ดำเนินการแทนได้

การแบ่งส่วนราชการขององค์การบริหารส่วนจังหวัดสิงห์บุรี

แบ่งการบริหารงานเป็นส่วนราชการ ดังนี้

- 1) สำนักปลัดองค์การบริหารส่วนจังหวัด
- 2) กองกิจการสภา
- 3) กองแผนและงบประมาณ
- 4) กองคลัง
- 5) กองช่าง
- 6) กองการศึกษาฯ และวัฒนธรรม
- 7) หน่วยตรวจสอบภายใน

แผนกลยุทธ์และการปฏิบัติราชการขององค์การบริหารส่วนจังหวัดสิงห์บุรี

วิสัยทัศน์ (Vision) “สิงห์บุรีคนดีเมืองน่าอยู่”

ยุทธศาสตร์

- ยุทธศาสตร์ที่ 1 : พัฒนาสังคมและคุณภาพชีวิต
- ยุทธศาสตร์ที่ 2 : พัฒนาส่งเสริมการเกษตรและผลิตผลการเกษตร
- ยุทธศาสตร์ที่ 3 : พัฒนาการท่องเที่ยวเชิงประวัติศาสตร์ ศาสนา วัฒนธรรม

และวิถีชีวิต

- ยุทธศาสตร์ที่ 4 : พัฒนาเศรษฐกิจ
- ยุทธศาสตร์ที่ 5 : พัฒนาโครงสร้างพื้นฐาน และบริการสาธารณะ
- ยุทธศาสตร์ที่ 6 : พัฒนาการพยาบาลธรรมชาติและสิ่งแวดล้อม
- ยุทธศาสตร์ที่ 7 : พัฒนาระบบบริหารและการจัดการ

เป้าประสงค์ (Goal)

- (1) เพื่อให้คนในท้องถิ่นอยู่อย่างสงบสุขมีคุณภาพชีวิตที่ดี
- (2) เป็นแหล่งการผลิตสินค้าเกษตรและอาหารที่ปลอดภัยของประเทศ
- (3) รักษามรดกทางประวัติศาสตร์ ศาสนา วัฒนธรรม วิถีชีวิต และธรรมชาติ
- (4) สร้างงานสร้างอาชีพ และเพิ่มรายได้ให้กับประชาชนในท้องถิ่น
- (5) พัฒนาให้เป็นเมืองน่าอยู่

ค่าเป้าหมายตามเป้าประสงค์

- (1) ประชาชนในจังหวัดสิงห์บุรีทุกกลุ่มได้รับการพัฒนาและมีคุณภาพชีวิตที่ดีขึ้น

ร้อยละ 50

- (2) กลุ่มเกษตรกร หรือแหล่งผลิตสินค้า ร้อยละ 30 ได้รับการพัฒนา
- (3) แหล่งท่องเที่ยวในจังหวัดสิงห์บุรี จำนวน 5 แห่ง ได้รับการพัฒนา
- (4) ร้อยละ 30 ของผู้นำชุมชน/กลุ่มอาชีพได้พัฒนาความรู้ และร้อยละ 20 ของประชาชน

ในจังหวัดสิงห์บุรีมีรายได้เพิ่มขึ้น

- (5) พัฒนาโครงสร้างพื้นฐานปีละอย่างน้อย 10 แห่ง มีกิจกรรมด้านสิ่งแวดล้อมปีละ อย่างน้อย 2 กิจกรรม และผ่านเกณฑ์ประเมินองค์กรตามหลักธรรมาภิบาลไม่ต่ำกว่าร้อยละ 60

บทที่ 3

แนวทางการบริหารความเสี่ยงขององค์การบริหารส่วนจังหวัดสิงห์บุรี

แนวทางการดำเนินการบริหารความเสี่ยง

องค์การบริหารส่วนจังหวัดสิงห์บุรี ได้แต่งตั้งคณะกรรมการบริหารความเสี่ยงขององค์การบริหารส่วนจังหวัดสิงห์บุรี และดำเนินการโดยมีขั้นตอนการดำเนินการ หลักเกณฑ์ในการวิเคราะห์ ประเมินและจัดการความเสี่ยงอย่างเหมาะสม ตามกระบวนการบริหารความเสี่ยงตาม ดังนี้

- 1) การกำหนดเป้าหมายการบริหารความเสี่ยง (Objective Setting)
- 2) การระบุความเสี่ยงต่างๆ (Event Identification)
- 3) การประเมินความเสี่ยง (Risk Assessment)
- 4) กลยุทธ์ที่ใช้ในการจัดการกับแต่ละความเสี่ยง (Risk Response)
- 5) กิจกรรมการบริหารความเสี่ยง (Control Activities)
- 6) ข้อมูลและการสื่อสารด้านบริหารความเสี่ยง (Information and Communication)
- 7) การติดตามผลและเฝ้าระวังความเสี่ยงต่างๆ (Monitoring)

รวมทั้ง องค์การบริหารส่วนจังหวัดสิงห์บุรีได้พิจารณาปัจจัยเสี่ยงจากด้านต่างๆ โดยนำแนวคิดเรื่องธรรมาภิบาลที่เกี่ยวข้องในแต่ละด้านมาเป็นปัจจัยในการวิเคราะห์ความเสี่ยงด้วย ซึ่งความเสี่ยงเรื่องธรรมาภิบาลที่อาจเกิดขึ้นจากการดำเนินแผนงาน/โครงการ เพื่อให้เป็นไปตามหลักธรรมาภิบาล (Good Governance) ได้แก่

- 1) หลักประสิทธิผล (Effetiveness)
- 2) หลักประสิทธิภาพ (Efficiency)
- 3) หลักการมีส่วนร่วม (Participation)
- 4) หลักความโปร่งใส (Transparency)
- 5) หลักการตอบสนอง (Responsiveness)
- 6) หลักการรับผิดชอบ (Accountability)
- 7) หลักนิติธรรม (Rule of Law)
- 8) หลักการกระจายอำนาจ (DecentraliZation)
- 9) หลักความเสมอภาค (Equity)

โครงสร้างการบริหารความเสี่ยง (Risk Management Organization)

องค์การบริหารส่วนจังหวัดสิงห์บุรี กำหนดการบริหารความเสี่ยง โดยมีการแต่งตั้งคณะทำงานบริหารความเสี่ยง ตามคำสั่งองค์การบริหารส่วนจังหวัดสิงห์บุรีที่ 458/2562 ประกอบด้วย

คณะกรรมการบริหารจัดการความเสี่ยง (ระดับองค์กร)

- | | |
|--|---------------------------|
| 1. นายองค์การบริหารส่วนจังหวัด | ประธานกรรมการ |
| 2. ปลัดองค์การบริหารส่วนจังหวัด | รองประธานกรรมการ(คนที่ 1) |
| 3. รองปลัดองค์การบริหารส่วนจังหวัด | รองประธานกรรมการ(คนที่ 2) |
| 4. ผู้อำนวยการกองคลัง | กรรมการ |
| 5. ผู้อำนวยการกองช่าง | กรรมการ |
| 6. ผู้อำนวยการกองแผนและงบประมาณ | กรรมการ |
| 7. ผู้อำนวยการกองการศึกษา ศาสนาและวัฒนธรรม | กรรมการ |
| 8. ผู้อำนวยการกองกิจการสภา | กรรมการ |

- | | |
|---|---------------------|
| 9. หัวหน้าสำนักปลัดฯ | กรรมการและเลขานุการ |
| 10. หัวหน้าฝ่ายนิติการและการพาณิชย์ | ผู้ช่วยเลขานุการ |
| 11. ข้าราชการตำแหน่งนิติกร ที่ได้รับมอบหมาย | ผู้ช่วยเลขานุการ |

หน้าที่ความรับผิดชอบ

รูปธรรม

- 1) ดำเนินการวิเคราะห์และจัดทำแผนบริหารความเสี่ยงตามมาตรฐาน
- 2) ผลักดัน กำกับ และติดตามให้มีการดำเนินงานตามแผนบริหารความเสี่ยง อย่างเป็นรูปธรรม
- 3) จัดทำรายงานความก้าวหน้า และสรุปผลการดำเนินงานตามแผนบริหารความเสี่ยง
- 4) ปฏิบัติงานอื่นที่สนับสนุนให้การบริหารความเสี่ยงบรรลุผลสัมฤทธิ์

นโยบาย วัตถุประสงค์การบริหารความเสี่ยง

1. นโยบายการบริหารความเสี่ยง

เพื่อให้องค์การบริหารส่วนจังหวัดสิงห์บุรี มีระบบในการบริหารความเสี่ยงโดยการบริหาร ป จจัย และควบคุมกิจกรรมรวมทั้งกระบวนการดำเนินงานต่างๆ เพื่อลดมูลเหตุของแต่ละโอกาสที่องค์การบริหารส่วน จังหวัดสิงห์บุรีจะเกิดความเสียหาย ไหระดับความเสี่ยงและขนาดของความเสี่ยงที่จะเกิดขึ้นในอนาคตอยู่ในระดับที่ ยอมรับได้ โดยคำนึงถึงการบรรลุเป้าหมายขององค์การบริหารส่วนจังหวัดสิงห์บุรี ตามยุทธศาสตร์ที่สำคัญ โดยมีการแต่งตั้งคณะทำงานบริหารความเสี่ยงขององค์การบริหารส่วนจังหวัดสิงห์บุรี เพื่อวางระบบการควบคุม ภายในขององค์การบริหารส่วนจังหวัดสิงห์บุรี จึงกำหนดนโยบายการบริหาร ความเสี่ยง ดังนี้

- 1) ให้มีระบบ และกระบวนการบริหารความเสี่ยง โดยมีเอกสารแสดงแนวทางและระบุ ป จจัยความเสี่ยงให้ทราบทุกหน่วยงานในองค์การบริหารส่วนจังหวัดสิงห์บุรี
- 2) การบริหารความเสี่ยงจะต้องครอบคลุมทุกระดับ และทุกหน่วยงานในองค์การบริหารส่วน จังหวัดสิงห์บุรี ทั้งที่มีสาเหตุจากปัจจัยภายในและภายนอก เพื่อช่วยให้องค์การสามารถดำเนินงานอย่างมี ประสิทธิภาพและประสิทธิผล

- 3) ให้ทุกหน่วยงานในองค์การบริหารส่วนจังหวัดสิงห์บุรี รวมทั้งผู้บริหารทุกระดับ เข้าใจ และให้ความสำคัญกับการบ่งชี้และการควบคุมความเสี่ยง มีวิธีการและแนวทางการปฏิบัติที่เป็นแนวทางเดียวกัน ใน การระบุ ประเมิน และจัดการความเสี่ยง

- 4) ให้มีการกำหนดกระบวนการบริหารความเสี่ยงที่เป็นระบบมาตรฐานเดียวกันทั้งองค์กร

- 5) ให้มีการนำเทคโนโลยีสารสนเทศมาใช้ในการจัดการที่ดี

- 6) ให้มีระบบบริหารความเสี่ยงไปปฏิบัติเป็นส่วนหนึ่งของงาน จนเกิดเป็นวัฒนธรรม องค์กรและเป็นส่วนหนึ่งของการดำเนินงานตามปกติ

- 7) ให้มีการติดตามและประเมินผลการบริหารความเสี่ยง มีการทบทวนและปรับปรุงอย่าง สม่ำเสมอ

2 วัตถุประสงค์การบริหารความเสี่ยง

- 1) เพื่อช่วยเพิ่มประสิทธิภาพของการตัดสินใจ โดยคำนึงถึงปัจจัยเสี่ยงและความเสี่ยง ในด้านต่างๆ ที่น่าจะมีผลกระทบกับการดำเนินงาน วัตถุประสงค์ และนโยบาย แล้วพิจารณาหาแนวทาง ในการป้องกัน หรือ จัดการกับความเสี่ยงเหล่านั้น ก่อนที่จะเริ่มปฏิบัติงาน หรือดำเนินการตามแผน ที่กำหนดไว้

2) เพื่อให้องค์การบริหารส่วนจังหวัดสิงห์บุรี สามารถลดมูลเหตุของโอกาสที่จะเกิดความเสียหายและลดขนาดของความเสียหายที่จะเกิดขึ้นในอนาคตให้อยู่ในระดับความเสี่ยง ที่ยอมรับ ควบคุม และตรวจสอบได้

3) เพื่อให้องค์การบริหารส่วนจังหวัดสิงห์บุรี มีผลการดำเนินงานบรรลุเป้าหมายตามภารกิจหลัก ตามกฎหมาย และเป้าหมายตามแผนปฏิบัติการประจำปี

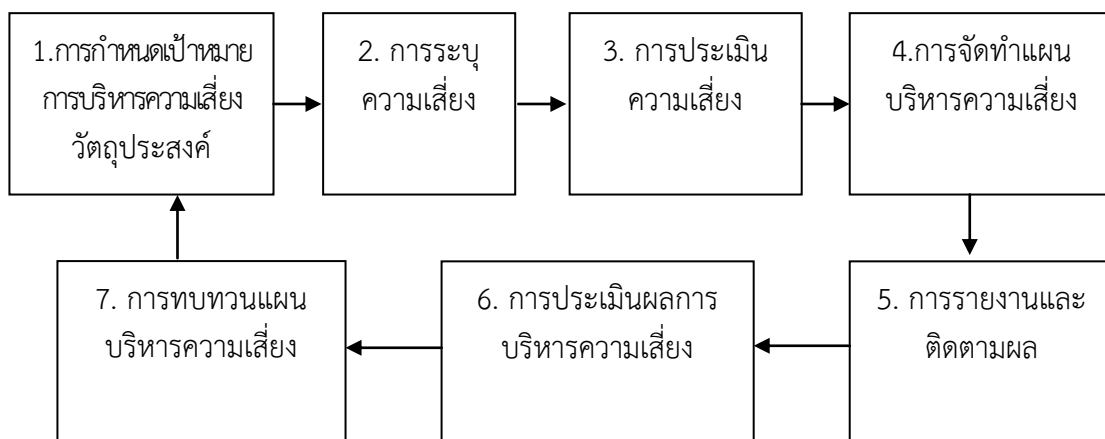
บทที่ 4 กระบวนการบริหารความเสี่ยง

เป็นกระบวนการบริหารความเสี่ยงตามมาตรฐาน ที่มีขั้นตอนการดำเนินการ หลักเกณฑ์ในการวิเคราะห์ ประเมินและจัดการความเสี่ยงอย่างเหมาะสม โดยกำหนดแนวทางการควบคุมเพื่อป้องกัน/ลดความเสี่ยงให้อยู่ในระดับที่ยอมรับได้ กระบวนการดังกล่าวจะสำเร็จได้ต้องมีการสื่อสารให้บุคลากรในองค์กร ได้มีความรู้ ความเข้าใจในเรื่องการบริหารความเสี่ยงในทิศทางเดียวกันและควรจัดทำระบบสารสนเทศ เพื่อการวิเคราะห์ประเมินความเสี่ยง

กระบวนการและขั้นตอนการบริหารความเสี่ยงขององค์การบริหารส่วนจังหวัดสิงห์บุรี ที่ได้ดำเนินการตามมาตรฐาน มี 7 ขั้นตอน ดังนี้

- 1) การกำหนดเป้าหมายการบริหารความเสี่ยง (Objective Setting).
- 2) การระบุความเสี่ยงต่างๆ (Event Identification)
- 3) การประเมินความเสี่ยง (Risk Assessment)
- 4) กลยุทธ์ที่ใช้ในการจัดการกับแต่ละความเสี่ยง (Risk Response)
- 5) กิจกรรมการบริหารความเสี่ยง (Control Activities)
- 6) ข้อมูลและการสื่อสารด้านบริหารความเสี่ยง (Information and Communication)
- 7) การติดตามผลและเฝ้าระวังความเสี่ยงต่างๆ (Monitoring)

แผนภาพกระบวนการบริหารความเสี่ยงขององค์การบริหารส่วนจังหวัดสิงห์บุรี



1. การกำหนดเป้าหมายการบริหารความเสี่ยง (Objective Setting)

1.1 การกำหนดวัตถุประสงค์การดำเนินการบริหารความเสี่ยง

เพื่อให้โครงการที่มีนัยสำคัญต่อการบรรลุความสำเร็จตามประเด็นยุทธศาสตร์สามารถดำเนินการได้บรรลุเป้าหมายตามที่ตั้งไว้ ซึ่งจะส่งผลให้บรรลุผลสำเร็จตามกลยุทธ์ เป้าประสงค์ของประเด็นยุทธศาสตร์

1.2 การพิจารณาคัดเลือกภารกิจงาน/แผนงาน/โครงการ/กิจกรรมเพื่อพิจารณาความเสี่ยง

1.2.1 กำหนดหลักเกณฑ์ในการพิจารณาคัดเลือกโครงการ เพื่อนำมาพิจารณาบริหารความเสี่ยงของหน่วยงาน ดังนี้

ปัจจัยพิจารณา	เกณฑ์การพิจารณา		
	1	2	3
1. สอดคล้องกับประเด็นยุทธศาสตร์	ไม่สอดคล้องกับกลยุทธ์ในประเด็นยุทธศาสตร์	สอดคล้องกับบางกลยุทธ์ในประเด็นยุทธศาสตร์	สอดคล้องกับทุกกลยุทธ์ในประเด็นยุทธศาสตร์
2. งบประมาณที่ได้รับในปีงบประมาณ	ได้รับงบประมาณเป็นอันดับ 3 (ต่ำกว่า 2,000,000 บาท)	ได้รับงบประมาณเป็นอันดับ 2 (2,000,000 - 4,500,000 บาท)	ได้รับงบประมาณเป็นอันดับ 1 (มากกว่า 4,500,000 บาท)

1.2.2 นำผลการพิจารณาคัดเลือกโครงการมาจัดลำดับความสำคัญของโครงการตามหลักเกณฑ์ที่กำหนด โดยนำโครงการที่ได้คะแนนสูงสุดในแต่ละประเด็นยุทธศาสตร์มาเป็นตัวแทนในการบริหารจัดการความเสี่ยง คือมุ่งเน้นแผนงาน/โครงการที่สำคัญซึ่งส่งผลสำเร็จมีผลกระทบสูงต่อการบรรลุผลสำเร็จ ตามประเด็นยุทธศาสตร์

2. การระบุความเสี่ยง (Event Identification)

2.1 ความเสี่ยง (Risk) หมายถึง โอกาสที่จะเกิดความผิดพลาด ความเสียหาย การรั่วไหล ความสูญเปล่า หรือเหตุการณ์ที่ไม่พึงประสงค์ ซึ่งอาจเกิดขึ้นในอนาคต และมีผลกระทบ หรือทำให้การดำเนินงานไม่ประสบความสำเร็จตามวัตถุประสงค์และเป้าหมายขององค์กร ทั้งในด้านกลยุทธ์ การปฏิบัติงาน การเงิน เวลา และการบริหาร โดยความเสี่ยงนี้จะถูกวัดด้วยผลกระทบ (Impact) ที่ได้รับ และโอกาสที่จะเกิด (Likelihood) ของเหตุการณ์ ซึ่งเป็นความเสี่ยงตามความหมายทั่วไป

สำหรับความเสี่ยงขององค์การบริหารส่วนจังหวัดสิงห์บุรีนั้น หมายถึง เหตุการณ์ /การกระทำใดๆ ที่อาจเกิดขึ้นภายในสถานการณ์ที่ไม่แน่นอน และจะส่งผลกระทบหรือสร้างความเสียหาย (ทั้งที่เป็นตัวเงินและไม่เป็นตัวเงิน) หรือก่อให้เกิดความล้มเหลวหรือลดโอกาสที่จะบรรลุเป้าหมายของภารกิจแผนงาน/โครงการที่สำคัญ

2.2 ปัจจัยเสี่ยง (Risk Factor) หมายถึง ต้นเหตุ หรือสาเหตุที่มาของความเสี่ยงที่จะทำให้ไม่บรรลุวัตถุประสงค์ที่กำหนดไว้โดยต้องระบุได้ด้วยว่าเหตุการณ์นั้นจะเกิดที่ไหน เมื่อใด และเกิดขึ้นได้อย่างไร และทำไม ทั้งนี้ สาเหตุของความเสี่ยงที่ระบุควรเป็นสาเหตุที่แท้จริง เพื่อจะได้วิเคราะห์และกำหนดมาตรการลดความเสี่ยงในภายหลังได้อย่างถูกต้อง

2.3 การระบุความเสี่ยง ผู้บริหารและผู้ปฏิบัติงานร่วมกันระบุความเสี่ยงและปัจจัยเสี่ยง โดยคำนึงถึง ปัจจัยภายในและภายนอกที่มีผลกระทบต่อวัตถุประสงค์และเป้าหมายขององค์กร หรือผลการปฏิบัติงาน ในระดับองค์กรและกิจกรรม พิจารณาวามีเหตุการณ์ใดหรือกิจกรรมใดของกระบวนการปฏิบัติงาน ที่อาจเกิดความผิดพลาด / ความเสียหาย / ไม่บรรลุวัตถุประสงค์ที่กำหนด มีทรัพยากรใดที่ต้องดูแลป้องกันรักษา

การระบุปัจจัยเสี่ยงเริ่มต้นจากการแจกแจงกระบวนการปฏิบัติงานที่จะทำให้บรรลุวัตถุประสงค์ที่กำหนดไว้ แล้วจึงระบุปัจจัยเสี่ยงที่มีผลกระทบต่อกระบวนการปฏิบัติงานนั้นๆ โดยองค์การบริหารส่วนจังหวัดสิงห์บุรี ได้นำแนวคิดเรื่องหลักธรรมาภิบาลที่เกี่ยวข้องในแต่ละด้านมาเป็นปัจจัยในการวิเคราะห์ด้วย

3. ประเภทความเสี่ยง

พิจารณาความเสี่ยงในแต่ละประเภทของความเสี่ยงที่เกี่ยวข้องดังนี้

1) **ความเสี่ยงด้านกลยุทธ์ (Strategic Risk : S)** เกี่ยวข้องกับการบรรลุเป้าหมายและพันธกิจในภาพรวม โดยความเสี่ยงที่อาจเกิดขึ้นเป็นความเสี่ยงเนื่องจาก การเปลี่ยนแปลงของสถานการณ์และเหตุการณ์ภายนอก ส่งผลต่อกลยุทธ์ที่กำหนดไว้ไม่สอดคล้องกับประเด็นยุทธศาสตร์ / วิสัยทัศน์ หรือเกิดจากการกำหนดกลยุทธ์ที่ขาดการมีส่วนร่วมจากภาคประชาชนหรือการร่วมมือกับองค์กรอิสระ ทำให้โครงการขาดการยอมรับและโครงการไม่ได้นำไปสู่การแก้ไขปัญหาหรือการตอบสนองต่อความต้องการของผู้บริหารหรือผู้มีส่วนได้ส่วนเสียอย่างแท้จริง หรือเป็นความเสี่ยงที่เกิดขึ้นจากการตัดสินใจผิดพลาดหรือนำการตัดสินใจนั้นมาใช้อย่างไม่ถูกต้อง

2) **ความเสี่ยงด้านการดำเนินงาน (Operational Risk : O)** เกี่ยวข้องกับประสิทธิภาพ ประสิทธิผลหรือผลการปฏิบัติงาน โดยความเสี่ยงที่อาจเกิดขึ้นเป็นความเสี่ยง เนื่องจากระบบงานภายในขององค์กร / กระบวนการ / เทคโนโลยีหรือนวัตกรรมที่ใช้ / บุคลากร / ความเพียงพอของข้อมูล ส่งผลต่อประสิทธิภาพและประสิทธิผลในการดำเนินโครงการ

3) **ความเสี่ยงด้านการเงิน (Financial Risk : F)** เป็นความเสี่ยงเกี่ยวกับการบริหารงบประมาณและการเงิน เช่น การบริหารการเงินไม่ถูกต้อง ไม่เหมาะสม ทำให้ขาดประสิทธิภาพ และไม่ทันต่อ สถานการณ์หรือเป็นความเสี่ยงที่เกี่ยวข้องกับการเงินขององค์กร เช่น การประมาณการงบประมาณไม่เพียงพอและไม่สอดคล้องกับขั้นตอนการดำเนินการ เป็นต้น เนื่องจากขาดการจัดหาข้อมูลการวิเคราะห์ การวางแผน การควบคุม และการจัดทำรายงานเพื่อนำมาใช้ในการบริหารงบประมาณและการเงิน ดังกล่าว

4) **ความเสี่ยงด้านการปฏิบัติตามกฎหมายและกฎระเบียบของบังคับต่างๆ (Compliance Risk : C)** เกี่ยวข้องกับการปฏิบัติตามกฎระเบียบต่างๆ โดยความเสี่ยงที่อาจเกิดขึ้นเป็นความเสี่ยงเนื่องจากความไม่ชัดเจน ความไม่ทันสมัย หรือความไม่ครอบคลุมของกฎหมาย กฎระเบียบ ข้อบังคับต่างๆ รวมถึงการทำนิติกรรมสัญญา การร่างสัญญาที่ไม่ครอบคลุมการดำเนินงาน

4. การประเมินความเสี่ยง (Risk Assessment)

การประเมินความเสี่ยงประกอบด้วย 4 ขั้นตอน ดังนี้

4.1 การกำหนดเกณฑ์การประเมินมาตรฐาน

เป็นการกำหนดเกณฑ์ ที่จะใช้ในการประเมินความเสี่ยง ได้แก่ ระดับโอกาสที่จะเกิดความเสี่ยง (Likelihood) ระดับความรุนแรงของผลกระทบ (Impact) และระดับของความเสี่ยง (Degree of Risk) โดยคณะกรรมการบริหารความเสี่ยงของแต่ละหน่วยงานจะต้องกำหนดเกณฑ์ของหน่วยงานขึ้น ซึ่งสามารถกำหนดเกณฑ์ได้ทั้งเกณฑ์ในเชิงปริมาณและเชิงคุณภาพทั้งนี้ขึ้นอยู่กับข้อมูลสภาพแวดล้อมในหน่วยงานและดุลยพินิจการตัดสินใจของคณะกรรมการบริหารความเสี่ยงฯ และฝ่ายบริหารของหน่วยงานโดยเกณฑ์ในเชิงปริมาณจะเหมาะสมกับหน่วยงานที่มีข้อมูลตัวเลข หรือจำนวนเงินมาใช้ในการวิเคราะห์อย่างไร้พียง สำหรับ หน่วยงานที่มีข้อมูลเชิงพรรณนาไม่สามารถระบุเป็นตัวเลขหรือจำนวนเงินที่ชัดเจนได้ ก็ให้กำหนดเกณฑ์ ในเชิงคุณภาพ ซึ่ง

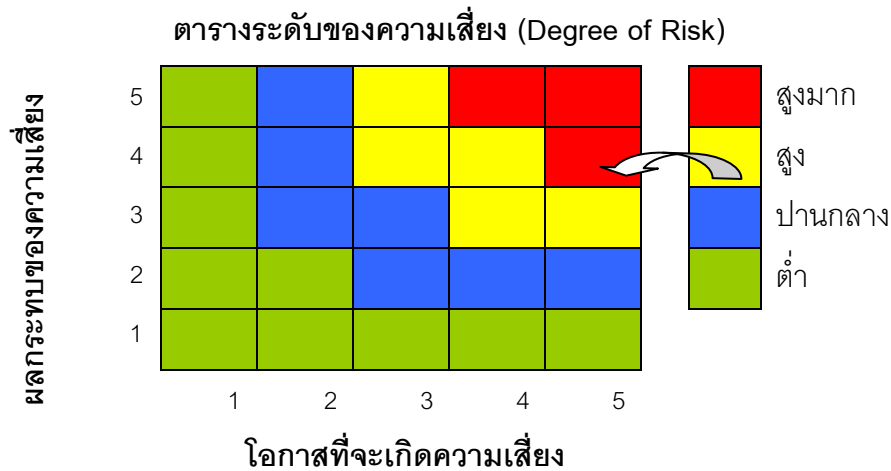
คณะทำงานฯ ได้พิจารณาถึงโอกาสในการเกิดเหตุการณ์ต่างๆ (Likelihood) และความรุนแรงของเหตุการณ์ต่างๆ (Impact) ที่จะเกิดผลกระทบต่อองค์การบริหารส่วนจังหวัดสิงห์บุรี ซึ่งมีเกณฑ์ในการให้คะแนนผลกระทบ เป็นต้น

4.1.1 หลักเกณฑ์การให้คะแนน ความรุนแรงของผลกระทบ(X) และโอกาสที่จะเกิดความเสียหาย (Y)

ประเด็น/ องค์ประกอบที่พิจารณา	1 = น้อยมาก	2 = น้อย	3 = ปานกลาง	4 = สูง	5 = สูงมาก
ความรุนแรงของผลกระทบ (X)					
1. มูลค่าความเสียหาย (X1)	< 1 หมื่นบาท	1-5 หมื่นบาท	5 หมื่น-2.5 แสนบาท	2.5 – 5 แสนบาท	> 5 แสนบาท
2. ความพึงพอใจของผู้รับบริการ/ผู้มีส่วนได้ส่วนเสีย (X2)	> 80%	60 - 80%	40 - 60%	20 - 40%	< 20%
3. จำนวนผู้รับบริการที่ได้รับ ความเสียหาย/จำนวนผู้มีส่วนได้ส่วนเสียที่ได้รับผลกระทบ (X3)	กระทบเฉพาะผู้เกี่ยวข้องโดยตรงบางราย	กระทบเฉพาะกลุ่มเกี่ยวข้องโดยตรงเป็นส่วนใหญ่	กระทบเฉพาะกลุ่มผู้เกี่ยวข้องโดยตรงทั้งหมด	กระทบผู้เกี่ยวข้องโดยตรงทั้งหมดและผู้อื่นบางส่วน	กระทบผู้เกี่ยวข้องโดยตรงทั้งหมดและผู้อื่นมาก
4. จำนวนผู้ร้องเรียน (ต่อระยะเวลาโครงการ) (X4)	น้อยกว่า 1 ราย	1- 5 ราย	6-10 ราย	11-15 ราย	มากกว่า 15 ราย
โอกาสที่จะเกิดความเสียหาย (Y)					
1. ระเบียบหรือคู่มือปฏิบัติ (Y1)	มีทั้ง 2 อย่างและมีการปฏิบัติตาม	มีอย่างใดอย่างหนึ่งและมีการปฏิบัติตาม	มีทั้ง 2 อย่างแต่ปฏิบัติตามอย่างใดอย่างหนึ่ง	มีอย่างใดอย่างหนึ่งและไม่ถือปฏิบัติ	ไม่มีทั้ง 2 อย่าง
2. การควบคุมติดตามและตรวจสอบของผู้บังคับบัญชาหรือหน่วยงานอื่นๆ (Y2)	ทุกสัปดาห์	ทุก 2 สัปดาห์	ทุก 1 เดือน	ทุก 3 เดือน	ทุก 6 เดือน
3. การอบรม/สอนงาน/ให้คำแนะนำ/ทบทวนการปฏิบัติงาน (Y3)	ทุก เดือน	ทุก 3 เดือน	ทุก 6 เดือน	ทุก 1 ปี	มากกว่า 1 ปี
4. ความถี่ในการเกิดความผิดพลาด การปฏิบัติงาน (เฉลี่ย : ปี/ครั้ง) (Y4)	5 ปี/ครั้ง (เกิดความผิดพลาดน้อยมาก)	2-3 ปี/ครั้ง	1 ปี/ครั้ง	1-6 เดือน/ครั้ง	1 เดือน/ครั้งหรือมากกว่า
5. โอกาสที่จะเกิดเหตุการณ์ (Y5)	5 ปี/ครั้ง (โอกาสเกิดน้อยมาก)	4 ปี/ครั้ง	3 ปี/ครั้ง	2 ปี/ครั้ง	1 ปี/ครั้ง (เกิดแน่นอน)

ต่ำ

4.1.2 ระดับของความเสียหาย (Degree of Risk) มี 4 ระดับ ได้แก่ สูงมาก สูง ปานกลาง และ



4.2 การประเมินโอกาสและผลกระทบของความเสียหาย

เป็นการนำความเสี่ยงและปัจจัยเสี่ยงแต่ละปัจจัยที่ระบุไว้มาประเมินโอกาส (Likelihood) ที่จะเกิดเหตุการณ์ความเสี่ยงต่างๆ และประเมินระดับความรุนแรงหรือมูลค่าความเสียหาย (Impact) จากความเสี่ยง เพื่อให้เห็นถึงระดับของความเสียหายที่แตกต่างกัน ทำให้สามารถกำหนดการควบคุมความเสี่ยงใด อยางเหมาะสม ซึ่งจะช่วยให้หน่วยงานสามารถวางแผนและจัดสรรทรัพยากรได้อย่างถูกต้องภายใต้งบประมาณ กำลังคน หรือเวลาที่มีจำกัดโดยอาศัยเกณฑ์มาตรฐานที่กำหนดไว้ข้างต้น ซึ่งมีขั้นตอนดำเนินการ ดังนี้

1. พิจารณาโอกาส / ความถี่ในการเกิดเหตุการณ์ต่างๆ (Likelihood) ว่ามีโอกาส / ความถี่ที่จะเกิดนั้นมากน้อยเพียงใด ตามเกณฑ์มาตรฐานที่กำหนด

2. พิจารณาความรุนแรงของผลกระทบของความเสียหาย (Impact) ที่มีผลต่อองค์การบริหารส่วนจังหวัดสิงห์บุรี ว่ามีระดับความรุนแรง หรือมีความเสียหายเพียงใด ตามเกณฑ์มาตรฐานที่กำหนด

4.3 การวิเคราะห์ความเสี่ยง

เมื่อพิจารณาโอกาส/ความถี่ที่จะเกิดเหตุการณ์ (Likelihood) และความรุนแรงของผลกระทบ (Impact) ของแต่ละปัจจัยเสี่ยงแล้วให้นำผลที่ได้มาพิจารณาความสัมพันธ์ระหว่างโอกาสที่จะเกิดความเสียหาย และผลกระทบของความเสียหายต่อองค์การบริหารส่วนจังหวัดสิงห์บุรี วากอให้เกิดระดับของความเสียหายในระดับใด

4.4 การจัดลำดับความเสี่ยง

เมื่อได้คะแนนระดับความเสี่ยงแล้ว จะนำมาจัดลำดับความรุนแรงของความเสี่ยงที่มีผลต่อองค์การบริหารส่วนจังหวัดสิงห์บุรี. เพื่อพิจารณากำหนดกิจกรรมการควบคุมในแต่ละสาเหตุของความเสี่ยงที่สำคัญ ให้เหมาะสมโดยพิจารณาจากระดับของความเสียหายที่เกิดจากความสัมพันธ์ระหว่างโอกาสที่จะเกิดความเสียหาย (Likelihood) และผลกระทบของความเสียหาย (Impact) ที่ประเมินได้ตามตารางการประเมินความเสี่ยง โดยจัดเรียงตามลำดับ จากระดับสูงมาก สูง ปานกลาง ต่ำ และเลือกความเสี่ยงที่มีระดับสูงมาก และสูง มาจัดทำแผนการบริหาร/จัดการความเสี่ยงในขั้นตอนต่อไป

4.5 การกำหนดแผนภูมิความเสี่ยง (Risk Profile)

ได้จากการพิจารณาจัดระดับความสำคัญของความเสี่ยงจากโอกาสที่จะเกิดความเสี่ยง (Likelihood) และผลกระทบที่เกิดขึ้น (Impact) และขอบเขตของระดับความเสี่ยงที่สามารถยอมรับได้ (Risk Appetite Boundary)

ระดับความเสี่ยง = โอกาสในการเกิดเหตุการณ์ต่างๆ x ความรุนแรงของเหตุการณ์ต่างๆ
(Likelihood x Impact)

ซึ่งจัดแบ่งเป็น 4 ระดับ สามารถแสดงเป็น Risk Profile แบ่งพื้นที่เป็น 4 ส่วน (4 Quadrant) ไขเกณฑในการจัดแบ่ง ดังนี้

1) ระดับความเสี่ยงต่ำ (Low) คะแนนระดับความเสี่ยง 1 – 6 คะแนน

วิธีการจัดการความเสี่ยง : ยอมรับความเสี่ยง กำหนดเป็นสีเขียว

2) ระดับความเสี่ยงปานกลาง (Medium) คะแนนระดับความเสี่ยง 7 – 12 คะแนน

วิธีการจัดการความเสี่ยง: ยอมรับความเสี่ยงแต่มีการควบคุมความเสี่ยง กำหนดเป็นสีน้ำเงิน

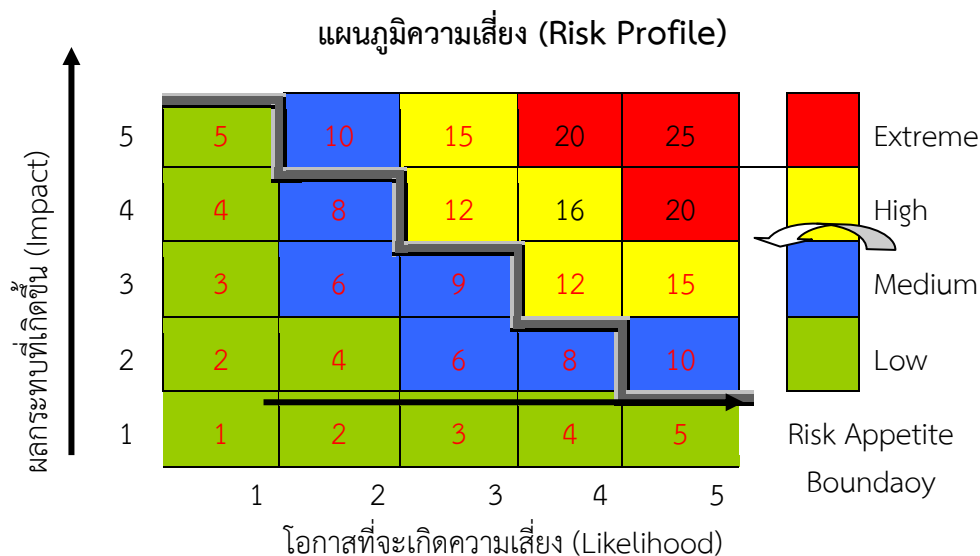
3) ระดับความเสี่ยงสูง (High) คะแนนระดับความเสี่ยง 13 – 18 คะแนน

วิธีการจัดการความเสี่ยง: มีแผนลดความเสี่ยง กำหนดเป็นสีเหลือง

4) ระดับความเสี่ยงสูงมาก (Extreme) คะแนนระดับความเสี่ยง 19 – 25 คะแนน

วิธีการจัดการความเสี่ยง : มีแผนลดความเสี่ยง และประเมินซ้ำ / ถ่ายโอนความเสี่ยง กำหนด

เป็นสีแดง



4.6 เกณฑ์ความเสี่ยง

ระดับความเสี่ยง	คะแนนระดับความเสี่ยง	วิธีการจัดการความเสี่ยง
1. ระดับความเสี่ยงต่ำ (Low)	1-6	การหลีกเลี่ยงความเสี่ยง / ยอมรับความเสี่ยง
2. ระดับความเสี่ยงปานกลาง (Medium)	7-12	การรับความเสี่ยงไว้เอง / ยอมรับความเสี่ยงแต่มีการควบคุมความเสี่ยง
3. ระดับความเสี่ยงสูง (High)	13-18	การควบคุมความสูญเสีย / มีแผนลดความเสี่ยง
4. ระดับความเสี่ยงสูงมาก (Extreme)	19-25	ถ่ายโอนความเสี่ยง / มีแผนลดและประเมินซ้ำ

5. การจัดทำแผนบริหารความเสี่ยง

โดยการนำกลยุทธ์ มาตรการ หรือแผนงาน มาใช้ปฏิบัติในทุกหน่วยงานขององค์การบริหารส่วนจังหวัดสิงห์บุรี เพื่อลดโอกาสที่จะเกิดความเสี่ยง หรือลดความเสียหายของผลกระทบที่อาจเกิดขึ้นจากความเสี่ยง ในการดำเนินงานตามภารกิจต่างๆ รวมทั้งโครงการ/กิจกรรม ที่ยังไม่มีกิจกรรมควบคุมความเสี่ยง หรือที่มีอยู่แต่ยังไม่เพียงพอ และนำมาวางแผนจัดการความเสี่ยง

โดยมีเป้าหมาย การวางแผนจัดการความเสี่ยง คือ

- 1) ลดโอกาสที่จะเกิดความเสี่ยง
- 2) ลดความรุนแรงของผลกระทบจากความเสี่ยงนั้น ในกรณีที่ความเสี่ยงนั้นเกิดขึ้น
- 3) เปลี่ยนลักษณะของผลลัพธ์ที่จะเกิดขึ้นของความเสี่ยงให้เป็นไปในรูปที่องค์กรหรือ หน่วยงานต้องการหรือยอมรับได้

ทางเลือกในการจัดการความเสี่ยง

แนวทางการจัดการความเสี่ยงมีหลายวิธี และสามารถปรับเปลี่ยนให้เหมาะสมกับสถานการณ์ ขึ้นอยู่กับดุลยพินิจของผู้รับผิดชอบ แต่อย่างไรก็ตามแนวทางการบริหารจัดการความเสี่ยงต้องคุ้มค่ากับการลดระดับผลกระทบความเสี่ยง

กลยุทธ์ที่ใช้สำหรับจัดการแต่ละความเสี่ยง

การหลีกเลี่ยงความเสี่ยง : ปฏิเสธและหลีกเลี่ยงโอกาสที่จะเกิดความเสี่ยง โดยการหยุด ยกเลิก หรือเปลี่ยนแปลงกิจกรรมหรือโครงการที่จะนำไปสู่เหตุการณ์ที่เป็นความเสี่ยง

การควบคุมความสูญเสีย : พยายามลดความเสี่ยงโดยการเพิ่มเติม หรือเปลี่ยนแปลงขั้นตอน บางส่วนของกิจกรรมหรือโครงการที่จะนำไปสู่เหตุการณ์ที่เป็นความเสี่ยง รวมถึงลดความน่าจะเป็นที่เหตุการณ์ ที่เป็นความเสี่ยงจะเกิดขึ้น

การรับความเสี่ยงไว้เอง : หากทำการวิเคราะห์แล้วเห็นว่าไม่มีวิธีการจัดการความเสี่ยงใดเลยที่เหมาะสมเนื่องจากต้นทุนการจัดการความเสี่ยงสูงกว่าประโยชน์ที่จะได้รับ อาจต้องยอมรับความเสี่ยง แต่ควรมีมาตรการติดตามอย่างใกล้ชิดเพื่อรองรับผลที่จะเกิดขึ้น

การถ่ายโอนความเสี่ยง : ยกภาระในการเผชิญหน้ากับเหตุการณ์ที่เป็นความเสี่ยงและการจัดการ กับความเสี่ยงให้ผู้อื่น

การจัดทำแผนบริหารความเสี่ยงเพื่อกำหนดมาตรการหรือแผนปฏิบัติการในการจัดการและควบคุมความเสี่ยงที่สูง (High) และสูงมาก (Extreme) นั้นไหลลดลง ให้อยู่ในระดับที่ยอมรับได้ สามารถปฏิบัติได้จริง และให้สามารถติดตามและประเมินผลการจัดการความเสี่ยงนั้นได้ พิจารณาถึงความคุ้มค่าในदान ค่าใช้จ่าย และต้นทุนที่ต้องไหลลงทุนในการกำหนดมาตรการหรือแผนปฏิบัติการนั้นกับประโยชน์ที่จะได้รับด้วย

6. การรายงานและติดตามผล

จะต้องมีการรายงานและติดตามผลเป็นระยะ เพื่อให้เกิดความมั่นใจว่าได้มีการดำเนินงานไปอย่างถูกต้องและเหมาะสม โดยมีเป้าหมายในการติดตามผล คือ เป็นการประเมินคุณภาพและ ความเหมาะสมของวิธีการจัดการความเสี่ยง รวมทั้งติดตามผลการจัดการความเสี่ยงที่ได้มีการดำเนินการ ไปแล้ววาระบรรลุผลตามวัตถุประสงค์ของการบริหารความเสี่ยงหรือไม่ โดยหน่วยงานต้องสอบถามดูว่าวิธีการบริหารจัดการความเสี่ยงใด มีประสิทธิภาพดีก็ให้ดำเนินการต่อไป หรือวิธีการบริหารจัดการความเสี่ยงใด ควรปรับเปลี่ยน และนำผลการติดตามไปรายงานให้ฝ่ายบริหารทราบตามแบบรายงานที่ได้กล่าวไว้ข้างต้น ทั้งนี้ กระบวนการสอบถามหน่วยงานอาจกำหนดข้อมูลที่ต้องติดตาม หรืออาจทำ Check List การติดตาม พร้อมทั้งกำหนดความถี่ในการติดตามผล โดยสามารถติดตามผลได้ใน 2 ลักษณะ คือ

1. การติดตามผลเป็นรายครั้ง (Separate Monitoring) เป็นการติดตามตามรอบระยะเวลาที่กำหนด เช่น ทุก 3 เดือน 6 เดือน 9 เดือน หรือทุกสิ้นปี เป็นต้น
2. การติดตามผลในระหว่างการทำงาน (Ongoing Monitoring) เป็นการติดตามที่รวมอยู่ในการดำเนินงานต่าง ๆ ตามปกติของหน่วยงาน

7. การประเมินผลการบริหารความเสี่ยง

คณะทำงานจัดทำระบบการจัดการความเสี่ยงจะต้องทำสรุปรายงานผลและประเมินผล การบริหารความเสี่ยงประจำปีต่อคณะกรรมการบริหารความเสี่ยงขององค์การบริหารส่วนจังหวัดสิงห์บุรี เพื่อใหม่มั่นใจว่า องค์การบริหารส่วนจังหวัดสิงห์บุรีมีการบริหารความเสี่ยงเป็นไปอย่างเหมาะสม เพียงพอ ถูกต้อง และมีประสิทธิผล มาตรการหรือกลไกการควบคุมความเสี่ยง (Control Activity) ที่ดำเนินการสามารถลดและควบคุมความเสี่ยงที่เกิดขึ้นได้จริง และอยู่ในระดับที่ยอมรับได้ หรือต้องจัดทำมาตรการหรือตัวควบคุมอื่นเพิ่มเติม เพื่อให้ความเสี่ยงที่ยังเหลืออยู่หลังมีการจัดการ (Residual Risk) อยู่ในระดับที่ยอมรับได้ และให้องค์กรมีการบริหารความเสี่ยงอย่างต่อเนื่องจนเป็นวัฒนธรรมในการดำเนินงาน

8. การทบทวนแผนบริหารความเสี่ยง

การทบทวนแผนบริหารความเสี่ยง เป็นการทบทวนประสิทธิภาพของแนวการบริหารความเสี่ยงในทุกชั้นตอน เพื่อการปรับปรุงและพัฒนาแผนงานในการบริหารความเสี่ยงให้ทันสมัยและเหมาะสม กับการปฏิบัติงานจริงเป็นประจำทุกปี

บทที่ 5

สรุปการประเมินและแผนปฏิบัติการบริหารความเสี่ยง

คณะกรรมการบริหารจัดการความเสี่ยงขององค์การบริหารส่วนจังหวัดสิงห์บุรี มีหน้าที่รับผิดชอบในการจัดทำแผนบริหารความเสี่ยงขององค์การบริหารส่วนจังหวัดสิงห์บุรี โดยในการจัดทำแผนบริหารความเสี่ยง ได้พิจารณาดำเนินการตามกระบวนการและขั้นตอนการบริหารความเสี่ยงตามมาตรฐานและวิเคราะห์ครอบคลุมประเด็นยุทธศาสตร์โครงการ กิจกรรมขององค์การบริหารส่วนจังหวัด และในระดับหน่วยงานย่อย ได้แก่ สำนัก/กอง ในสังกัดแผนการบริหารความเสี่ยงได้มาจากการวิเคราะห์และบริหารจัดการความเสี่ยงตามยุทธศาสตร์ พิจารณาจากแผนงาน/โครงการที่สำคัญและมีผลกระทบสูงต่อการบรรลุความสำเร็จตามยุทธศาสตร์

โครงการที่คัดเลือกมาดำเนินการบริหารจัดการความเสี่ยง

โครงการ อบจ. เยี่ยมเยียนผู้พิการและผู้ด้อยโอกาส

วัตถุประสงค์โครงการ

1. เพื่อพัฒนาคุณภาพชีวิตผู้พิการที่ขึ้นทะเบียนไว้แล้ว ผู้ด้อยโอกาส และครัวเรือนยากจนตกเกณฑ์ จปฐ.
2. เพื่อให้ผู้พิการผู้ด้อยโอกาส และครอบครัวตกเกณฑ์ จปฐ. ได้รับการดูแลและบรรเทาปัญหาความเดือนร้อน

เป้าหมายการบริหารความเสี่ยงของโครงการ

ตัวชี้วัด	หน่วยนับ	ค่าเป้าหมาย
1. ร้อยละของผู้พิการ ผู้ด้อยโอกาส และครอบครัวตกเกณฑ์ จปฐ. (ตามที่ยื่นทะเบียนและมีหลักฐานการรับรองจากส่วนราชการ) ได้รับการดูแลและรับความช่วยเหลือ	ร้อยละ	80
2. มีการลงพื้นที่พบปะรับทราบปัญหาและเยี่ยมเยียนได้ครบทุกตำบล	ร้อยละ	100

โครงการก่อสร้างถนนคอนกรีตเสริมเหล็กบริเวณคันบึงทองเลื่อน หมู่ที่ 11 ตำบลบางระจัน เชื่อมต่อบ้านคอทราย อำเภอค่ายบางระจัน

วัตถุประสงค์โครงการ

1. เพื่อให้บริการทางด้านการคมนาคมขนส่งสำหรับประชาชน
2. เพื่อปรับปรุงพัฒนาเส้นทางขนส่งผลผลิตทางการเกษตร

เป้าหมายการบริหารความเสี่ยงของโครงการ

ตัวชี้วัด	หน่วยนับ	ค่าเป้าหมาย
การดำเนินงานโครงการเป็นไปตามเป้าหมายที่กำหนด	โครงการ	1

โครงการตลาดประชารัฐท้องถิ่นสุขใจ ส่งเสริมอาชีพและการท่องเที่ยว

วัตถุประสงค์โครงการ

1. เพื่อให้ผู้ประกอบการที่เดือดร้อนเรื่องสถานที่ค้าขายได้มีตลาดจำหน่ายสินค้า
2. เพื่อส่งเสริมให้มีกลุ่มผู้ค้าหลากหลายอาชีพเพื่อให้มีสินค้าหลากหลายดึงดูดนักท่องเที่ยว

เป้าหมายการบริหารความเสี่ยงของโครงการ

ตัวชี้วัด	หน่วยนับ	ค่าเป้าหมาย
การดำเนินงานโครงการเป็นไปตามเป้าหมายที่กำหนด	โครงการ	1

โครงการปรับปรุงซ่อมแซมผิวจราจรแบบแอสฟัลต์ติกคอนกรีต หมู่ที่ 11 ตำบลประสุกจากประตูระบายน้ำ
เชื่อมต่อ ตำบลอินทร์บุรี อำเภออินทร์บุรี

วัตถุประสงค์โครงการ

1. เพื่อปรับปรุงซ่อมแซมผิวจราจรเพื่อให้บริการทางด้านการคมนาคมขนส่งสำหรับประชาชน
2. เพื่อปรับปรุงพัฒนาเส้นทางขนส่งผลผลิตทางการเกษตร

เป้าหมายการบริหารความเสี่ยงของโครงการ

ตัวชี้วัด	หน่วยนับ	ค่าเป้าหมาย
วงเงินงบประมาณที่ได้รับจัดสรร วงเงินสูงกว่า 4,500,000 ล้านบาท และได้กำหนดให้ต้องควบคุมความเสี่ยง	โครงการ	1

โครงการปรับปรุงซ่อมแซมผิวจราจรแบบแอสฟัลต์ติกคอนกรีต สาย สท.12008
หมู่ที่ 2 – 7 ตำบลจักรสีห์ อำเภอเมืองสิงห์บุรี จังหวัดสิงห์บุรี

วัตถุประสงค์โครงการ

1. เพื่อปรับปรุงซ่อมแซมผิวจราจรเพื่อให้บริการทางด้านการคมนาคมขนส่งสำหรับประชาชน
2. เพื่อปรับปรุงพัฒนาเส้นทางขนส่งผลผลิตทางการเกษตร

เป้าหมายการบริหารความเสี่ยงของโครงการ

ตัวชี้วัด	หน่วยนับ	ค่าเป้าหมาย
วงเงินงบประมาณที่ได้รับจัดสรร วงเงินสูงกว่า 4,500,000 ล้านบาท และได้กำหนดให้ต้องควบคุมความเสี่ยง	โครงการ	1

การจัดลำดับและการบริหารความเสี่ยง

1. ระบุปัจจัยเสี่ยง ของแผนงาน/โครงการที่สำคัญและมีผลกระทบสูงต่อการบรรลุความสำเร็จ ตามยุทธศาสตร์ และการดำเนินงานขององค์การบริหารส่วนจังหวัดสิงห์บุรี ซึ่งได้ทำการวิเคราะห์ ระบุปัจจัย

เสี่ยงตามแนวคิดเรื่องธรรมาภิบาล ในความเสี่ยง 4 ด้าน คือ

1. ความเสี่ยงด้านกลยุทธ์ (Strategic Risk : S)
2. ความเสี่ยงด้านการดำเนินงาน (Operational Risk : O)
3. ความเสี่ยงด้านการเงิน (Financial Risk : F)
4. ความเสี่ยงด้านการปฏิบัติตามกฎหมาย/กฎระเบียบ (Compliance Risk : C)

มีการดำเนินการตาม ตารางวิเคราะห์ปัจจัยเสี่ยงและประเภทความเสี่ยง ดังนี้

ตารางที่ 1 ตารางวิเคราะห์ปัจจัยเสี่ยงมีธรรมาภิบาลที่เกี่ยวข้อง

แผนงาน/ โครงการ	กิจกรรม	ปัจจัยเสี่ยง/จุดอ่อน	ปัจจัยเสี่ยงมีธรรมาภิบาลที่เกี่ยวข้อง								
			ประสิทธิภาพ	ประสิทธิผล	การมีส่วนร่วม	ความโปร่งใส	การตอบสนอง	การรับผิดชอบต่อ	นิติธรรม	การกระจายอำนาจ	ความเสมอภาค
1. โครงการ อบจ. เยี่ยม เยี่ยมผู้พิการ และผู้ด้อย โอกาส	1. การสำรวจ ข้อมูลผู้เข้าร่วม โครงการ	1.1 การส่งข้อมูลล่าช้า		@							
		1.2 ข้อมูลไม่เป็น ปัจจุบัน	@								
	2. การดำเนินการ ลงพื้นที่ไปพบ กลุ่มเป้าหมาย	2.1 อปท.ในพื้นที่ไม่ได้ ประสานงาน กลุ่มเป้าหมายอย่าง ครบถ้วน		@							
		2.2 ดำเนินงานล่าช้า กว่าแผนปฏิบัติการ		@							
2. โครงการ ก่อสร้างถนน คสล.บริเวณคัน ทองบึงเลื่อน หมู่ที่ 11 ตำบล บางระจัน เชื่อมต่อตำบล คอทราย อำเภอ ค่ายบางระจัน	การกำกับควบคุม งานให้เป็นไปตาม เป้าหมายที่ กำหนด	การส่งมอบงานของผู้ รับจ้างล่าช้า อาจมีผล ต่อการเบิกจ่าย งบประมาณ		@							

แผนงาน/ โครงการ	กิจกรรม	ปัจจัยเสี่ยง/จุดอ่อน	ปัจจัยเสี่ยงมิติธรรมาภิบาลที่เกี่ยวข้อง								
			ประสิทธิภาพ	การมีส่วนร่วม	ความโปร่งใส	การตอบสนอง	การรับผิดชอบต่อ	นิติธรรม	การกระจายอำนาจ	ความเสมอภาค	
3.โครงการ ตลาดประชารัฐ ห้องถิ่นสุขใจ ส่งเสริมอาชีพ และการ ท่องเที่ยว	การกำกับควบคุม การดำเนินงานให้ เป็นไปตาม เป้าหมายที่ กำหนด	การส่งเสริมกลุ่ม ผู้ประกอบการ อาจไม่ ทั่วถึงส่งผลให้ตลาดมี สินค้าไม่หลากหลาย ตามแผนที่วางไว้		@							
4.โครงการ ปรับปรุง ซ่อมแซม ผิวจราจรแบบ แอสฟัลต์ติก คอนกรีต หมู่ที่ 11 ตำบลประสุก จากประตู ระบายน้ำ เชื่อมต่อ ตำบล อินทร์บุรี อำเภอ อินทร์บุรี	การกำกับควบคุม การดำเนินงานให้ เป็นไปตามเป้า หมายที่กำหนด	วงเงินงบประมาณใน การดำเนินการสูงกว่า 4,500,000 ล้านบาท จึงกำหนดให้มี การ ควบคุมความเสี่ยง		@							
5.โครงการ ปรับปรุง ซ่อมแซม ถนนลาดยาง ผิวจราจรแบบ แอสฟัลต์ติก คอนกรีต สท.12008	การกำกับควบคุม การดำเนินงาน ให้เป็นไปตามเป้า หมายที่กำหนด	วงเงินงบประมาณใน การดำเนินการสูงกว่า 4,500,000 ล้านบาท จึงกำหนดให้มีการ ควบคุมความเสี่ยง		@							

2. ประเมินความเสี่ยง โดยพิจารณาความเสี่ยงในแต่ละประเภทของความเสี่ยงที่เกี่ยวข้อง ปรากฏว่า ผลการวิเคราะห์ความเสี่ยงสอดคล้องกับความเสี่ยงด้านการดำเนินการและการปฏิบัติงาน ซึ่งมีรายละเอียด ด้าน การประเมินความเสี่ยง ดังนี้

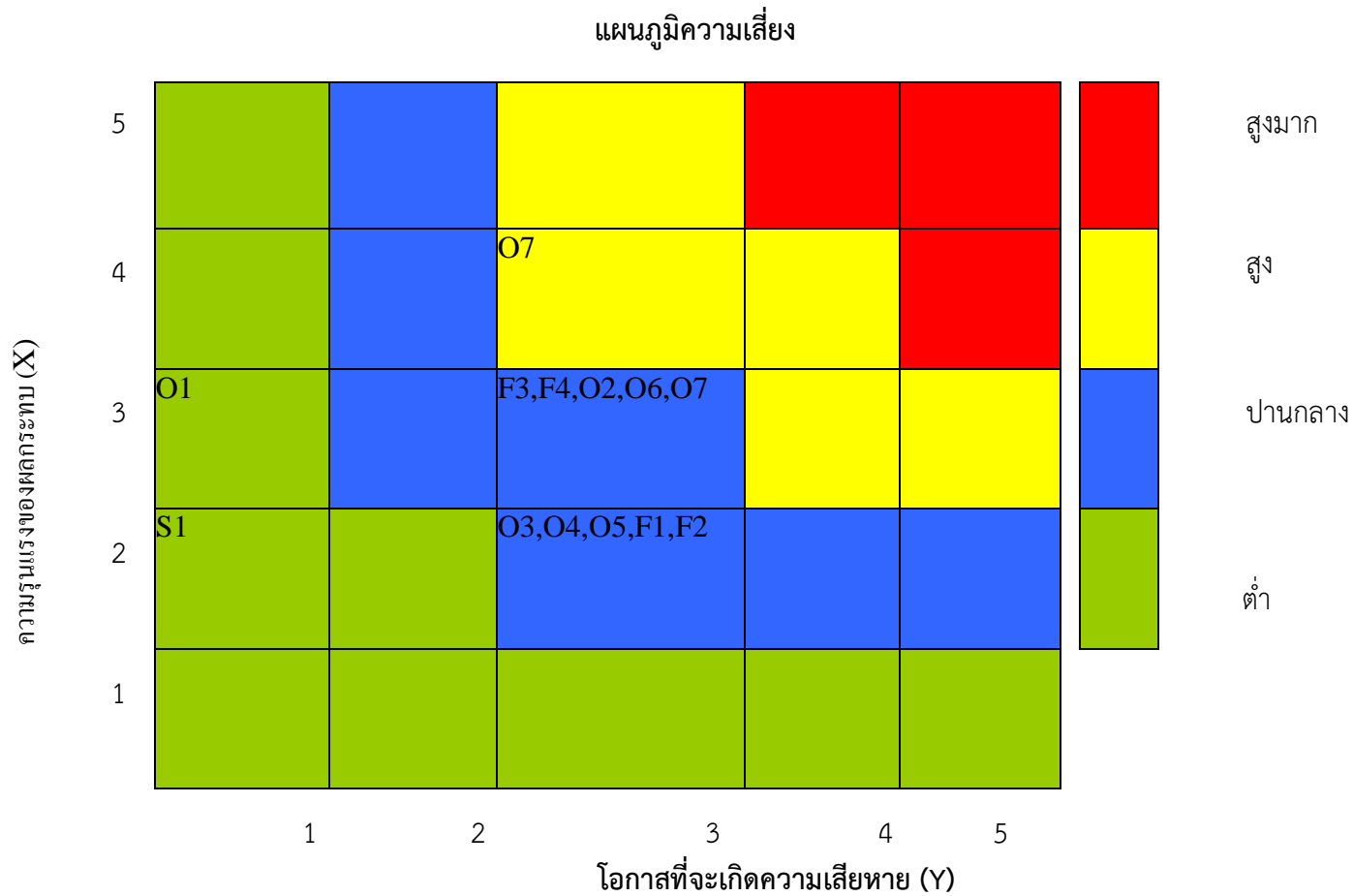
ตารางที่ 2 ตารางการประเมินความเสี่ยง

ประเภทของความเสี่ยงที่เกี่ยวข้อง	กิจกรรม	ปัจจัยเสี่ยง	โอกาส	ผลกระทบ	ระดับความเสี่ยง	กลยุทธ์ที่ใช้ในการจัดการความเสี่ยง	แนวทางการจัดการความเสี่ยง
1. โครงการ อบจ. เยี่ยมเยียนผู้พิการและผู้ด้อยโอกาส							
1. ด้านกลยุทธ์ (Strategic Risk : S) 2. ด้านการดำเนินงาน (Operational Risk : O)	1. การสำรวจข้อมูลผู้ด้อยโอกาส ผู้พิการ ครอบครัวยากจน ตกเกณฑ์ จปฐ.	1.1 ข้อมูลไม่ครบถ้วนเป็นปัจจุบัน (S1)	1	2	2	ยอมรับความเสี่ยง	ดำเนินการบริหารจัดการแก้ไขให้ข้อมูลครบถ้วนถูกต้องในวันที่ลงพื้นที่เพื่อส่งมอบความช่วยเหลือ / ปรับปรุงข้อมูลให้เป็นปัจจุบัน
		1.2 ความร่วมมือของหน่วยงานผู้เป็นเจ้าของแหล่งข้อมูล (O1)	1	3	3	ยอมรับความเสี่ยง	ประสานงานและสร้างความเข้าใจกับหน่วยงาน หากไม่ได้รับความร่วมมือ อบจ. สามารถดำเนินการได้เองโดยไม่ประสานงาน กับหน่วยงานในพื้นที่
	2 การลงพื้นที่ไปยังกลุ่มเป้าหมายเพื่อส่งมอบความช่วยเหลือ	2.1 กลุ่มเป้าหมายไม่มายังสถานที่ออกหน่วยบริการ (O2)	3	3	9	ควบคุมความเสี่ยงไว้เอง/แต่มีการควบคุมความเสี่ยง	หากกลุ่มเป้าหมายไม่มารับความช่วยเหลือ สามารถส่งมอบความช่วยเหลือให้กับหน่วยงานในพื้นที่ หรือผู้นำท้องถิ่น ผู้นำชุมชนได้
		2.2 ขาดการประชาสัมพันธ์จากหน่วยงานในพื้นที่เป้าหมาย (O3)	3	2	6	ยอมรับความเสี่ยง	มีการประสานงานล่วงหน้า และทาง อบจ.สามารถเผยแพร่ประชาสัมพันธ์ทางช่องทางอื่นๆ ที่มีได้
2. โครงการก่อสร้างถนน คสล.บริเวณคันทองบึงเลื่อน หมู่ที่ 11 ตำบลบางระจัน เชื่อมต่อตำบลคอทราย อำเภอคำบางระจัน							
1. ด้านกลยุทธ์ (Strategic Risk : S) 2. ด้านการดำเนินงาน (Operational Risk : O)	1. การกำกับควบคุมการดำเนินการโครงการให้เป็นไปตามสัญญาจ้าง	ผู้รับจ้างอาจไม่ปฏิบัติงานตามแผนงานโครงการทำให้การส่งมอบงานล่าช้า (O4)	2	3	6	ควบคุมความเสี่ยงไว้เอง/แต่มีการควบคุมความเสี่ยง	มีการควบคุมความเสี่ยงโดยมีผู้ควบคุมงาน กรรมการตรวจการจ้างและเจ้าหน้าที่พัสดุคอยกำกับกับการปฏิบัติงานของผู้รับจ้างให้ ปฏิบัติงานตามสัญญาจ้าง
		2. การกำกับควบคุมการเบิกจ่ายให้เป็นไปตามแผนการเบิกจ่ายงบประมาณ	การดำเนินการของผู้รับจ้างหากไม่ปฏิบัติตามสัญญาจะส่งผลให้แผนการเบิกจ่ายงบประมาณล่าช้ากว่าที่กำหนด (F1)	2	3	6	ควบคุมความเสี่ยงไว้เอง/แต่มีการควบคุมความเสี่ยง
3. ด้านการเงิน (Financial Risk : F)							

ประเภทของความเสี่ยงที่เกี่ยวข้อง	กิจกรรม	ปัจจัยเสี่ยง	โอกาส	ผลกระทบ	ระดับความเสี่ยง	กลยุทธ์ที่ใช้ในการจัดการความเสี่ยง	แนวทางการจัดการความเสี่ยง
3. โครงการตลาดประชารัฐท้องถิ่นสุขใจ ส่งเสริมอาชีพและการท่องเที่ยว							
1. ด้านกลยุทธ์ (Strategic Risk : S) 2. ด้านการดำเนินงาน (Operational Risk : O) 3. ด้านการเงิน (Financial Risk : F)	1. การกำกับควบคุมการดำเนินการโครงการให้เป็นไปตามแผนงาน	ผู้ประกอบการอาจไม่หลากหลายอาชีพส่งผลให้มีสินค้าซ้ำๆกันไม่ดึงดูดกลุ่มลูกค้า (O5)	2	3	6	ควบคุมความเสี่ยงไว้เอง/แต่มีการควบคุมความเสี่ยง	มีการควบคุมความเสี่ยงโดยมีผู้ควบคุมโครงการ และเจ้าหน้าที่คอยกำกับให้มีการประชาสัมพันธ์โครงการ มีการประเมินโครงการ ติดตามทุกระยะ
	2. การกำกับควบคุมการเบิกจ่ายให้เป็นไปตามแผนการเบิกจ่ายงบประมาณ	การดำเนินการอาจไม่เป็นไปตามแผนงาน แผนการเบิกจ่ายงบประมาณล่าช้ากว่าที่กำหนด (F2)	2	3	6	การรับความเสี่ยงไว้เอง/มีการควบคุมความเสี่ยง	มีเงื่อนไขข้อกำหนดในการดำเนินเพื่อกำกับควบคุมโครงการให้เป็นไปตามแผน
4. โครงการปรับปรุงซ่อมแซมผิวจราจรแบบแอสฟัลต์ติกคอนกรีต หมู่ที่ 11 ตำบลประสุก จากประตูระบายน้ำเชื่อมต่อบ้านอินทร์บุรี อำเภออินทร์บุรี							
1. ด้านกลยุทธ์ (Strategic Risk : S) 2. ด้านการดำเนินงาน (Operational Risk : O) 3. ด้านการเงิน (Financial Risk : F)	1. การกำกับควบคุมการดำเนินการโครงการให้เป็นไปตามสัญญาจ้าง	ผู้รับจ้างอาจไม่ปฏิบัติงานตามแผนงานโครงการทำให้การส่งมอบงานล่าช้า (O6)	3	3	9	ควบคุมความเสี่ยงไว้เอง/แต่มีการควบคุมความเสี่ยง	มีการควบคุมความเสี่ยงโดยมีผู้ควบคุมงาน กรรมการตรวจการจ้างและเจ้าหน้าที่พัสดุคอยกำกับการปฏิบัติงานของผู้รับจ้างให้ปฏิบัติงานตามสัญญาจ้าง
	2. การกำกับควบคุมการเบิกจ่ายให้เป็นไปตามแผนการเบิกจ่ายงบประมาณ	การดำเนินการของผู้รับจ้างหากไม่เป็นไปตามสัญญาจะส่งผลให้แผนการ เบิกจ่ายงบประมาณล่าช้ากว่าที่กำหนด (F3)	3	3	9	การรับความเสี่ยงไว้เอง/มีการควบคุมความเสี่ยง	มีเงื่อนไขข้อกำหนดในสัญญาจ้างไว้กำกับควบคุม

ประเภทของ ความเสี่ยงที่เกี่ยวข้อง	กิจกรรม	ปัจจัยเสี่ยง	โอกาส	ผล กระทบ	ระดับ ความ เสี่ยง	กลยุทธ์ ที่ใช้ในการจัด การความเสี่ยง	แนวทางการจัดการความเสี่ยง
5. โครงการปรับปรุงซ่อมแซมผิวจราจรแบบแอสฟัลต์ติกคอนกรีต สาย สท. 12008 หมู่ที่ 2 – 7 ตำบลจักรสีห์ อำเภอเมือง จังหวัดสิงห์บุรี							
1. ด้านกลยุทธ์ (Strategic Risk : S) 2. ด้านการดำเนินงาน (Operational Risk : O) 3. ด้านการเงิน (Financial Risk : F)	1. การกำกับควบคุม การดำเนินการ โครงการให้เป็นไป ตามสัญญาจ้าง	ผู้รับจ้างอาจไม่ปฏิบัติตาม แผนงานโครงการทำให้การส่งมอบ งานล่าช้า (O7)	3	4	12	ควบคุมความเสี่ยง ไว้เอง/แต่มีการ ควบคุมความเสี่ยง	มีการควบคุมความเสี่ยงโดยมีผู้ควบคุมงาน กรรมการตรวจ การจ้างและเจ้าหน้าที่พัสดุคอยกำกับการทำงานของผู้ รับจ้างให้ปฏิบัติตามสัญญาจ้าง
	2. การกำกับควบคุม การเบิกจ่ายให้เป็นไป ตามแผนการ เบิกจ่ายงบประมาณ	การดำเนินการของผู้รับจ้างหากไม่ เป็นไปตามสัญญาจะส่งผลให้ แผนการเบิกจ่ายงบประมาณล่าช้า กว่าที่กำหนด (F4)	3	3	9	การรับความเสี่ยง ไว้เอง/มีการ ควบคุมความเสี่ยง	มีเงื่อนไขข้อกำหนดในสัญญาจ้างไว้กำกับควบคุม

1. แผนภูมิความเสี่ยงหรือกำหนดตารางระดับของความเสี่ยง (Degree of Risk) และระบุขอบเขตของระดับความเสี่ยงที่ยอมรับได้ (Risk Appetite Boundary) เพื่อเลือกจัดการบริหารความเสี่ยงในปีงบประมาณ พ.ศ. 2564 โดยองค์การบริหารส่วนจังหวัดสิงห์บุรีได้กำหนดให้คะแนนประเมินความเสี่ยงที่จะต้องนำมาดำเนินการจัดการความเสี่ยง ในปีงบประมาณ พ.ศ. 2564 คือ ความเสี่ยงที่มีระดับความเสี่ยงสูง ตั้งแต่ 10 ขึ้นไป ส่วนปัจจัยเสี่ยงที่มีระดับความเสี่ยงต่ำกว่า 10 ถือว่ามีความเสี่ยงค่อนข้างต่ำไม่นำมาดำเนินการจัดการความเสี่ยงในแผนบริหารความเสี่ยง ในปีงบประมาณ พ.ศ. 2564



2. โครงการที่มีกิจกรรมและปัจจัยเสี่ยงที่มีความเสี่ยงสูง ผลจากการประเมินความเสี่ยงและจัดลำดับความเสี่ยง โครงการที่มีกิจกรรมที่ปัจจัยเสี่ยงมีความเสี่ยงสูงในแต่ละด้านเพื่อนำมาจัดทำแผนบริหารความเสี่ยง ดังนี้

โครงการปรับปรุงซ่อมแซมผิวจราจรแบบแอสฟัลท์ติกคอนกรีต สาย สท.12008 หมู่ที่ 2 – 7 ตำบลจักรสีห์ อำเภอเมือง จังหวัดสิงห์บุรี

การกำกับควบคุมการดำเนินการให้เป็นไปตามสัญญาจ้าง

- ผู้รับจ้างอาจไม่ปฏิบัติตามแผนงานโครงการทำให้การส่งมอบงานล่าช้า (O7)

แผนบริหารความเสี่ยงประจำปีงบประมาณ พ.ศ. 2564

ประเด็นความเสี่ยง	กิจกรรมตามแนวทางการจัดการความเสี่ยง	เป้าหมาย/ผลสำเร็จของการดำเนินการกิจกรรมตามแนวทางการจัดการความเสี่ยง	ปีงบประมาณ พ.ศ. 2564											ผู้รับผิดชอบ	งบประมาณ		
			ต.ค.	พ.ย.	ธ.ค.	ม.ค.	ก.พ.	มี.ค.	เม.ย.	พ.ค.	มิ.ย.	ก.ค.	ส.ค.			ก.ย.	
1. โครงการปรับปรุงซ่อมแซมผิวจราจรแบบแอสฟัลท์ติกคอนกรีต สาย สท.12008 หมู่ที่ 2 – 7 ตำบลจักรสีห์ อำเภอเมือง จังหวัดสิงห์บุรี																	
ผู้รับจ้างอาจไม่ปฏิบัติตามแผนงานโครงการทำให้การส่งมอบงานล่าช้า (O7)	- ให้ผู้ควบคุมงานกรรมการตรวจการจ้างและเจ้าหน้าที่พัสดุคอยกำกับการปฏิบัติงานของผู้รับจ้างให้ปฏิบัติตามสัญญาจ้างอย่างเคร่งครัด	ตรวจสอบการดำเนินงานของผู้รับจ้างอย่างเคร่งครัด เมื่อพบปัญหาให้แก้ไขโดยด่วน														กองแผนฯ	
	- กำหนดเงื่อนไขในสัญญาจ้างไว้กำกับควบคุม	เจ้าหน้าที่ผู้เกี่ยวข้องกำกับดูแลผู้รับจ้างให้ปฏิบัติตามสัญญาจ้าง														กองแผนฯ	

