

ANNUAL REPORT 2019

Singburi Provincial Administrative Organization



อบจ. สิงห์บุรี

รายงานผลการปฏิบัติงาน /

2562



สารจากนายก. กฤษฎ

กระผม มีความมุ่งมั่นในการพัฒนาบ้านเมือง ตามนโยบายฯ ที่ได้แถลงไว้ต่อสภาองค์การบริหารส่วนจังหวัดสิงห์บุรี ในการที่จะทำให้จังหวัดสิงห์บุรี คงไว้ซึ่งความเป็น “เมืองน่าอยู่” ซึ่งเป็นเป้าหมายหลักของทีมงาน คณะผู้บริหาร สมาชิกสภาฯ ข้าราชการ และพนักงาน ผ่านแผนงาน โครงการ กิจกรรม และภารกิจตามอำนาจหน้าที่ ซึ่งการดำเนินงานที่ผ่านมา ผมและทีมงานบริหาร ได้มีการทบทวนประเด็นยุทธศาสตร์ในการปฏิบัติงาน โดยจะคงไว้ซึ่งกิจกรรมโครงการที่ช่วยบำบัดทุกข์ บำรุงสุข และบรรเทาความเดือดร้อนให้กับพี่น้องประชาชน พร้อมปรับปรุงกิจกรรม โครงการ ตามข้อเสนอแนะผ่านแบบสอบถาม และเวทีประชาคม ซึ่งเปิดโอกาสให้ประชาชนทุกภาคส่วน เข้ามามีส่วนร่วมและแสดงความคิดเห็นต่อกิจกรรม โครงการต่างๆ ทั้งนี้ เพื่อสามารถตอบสนองความต้องการของประชาชนได้อย่างแท้จริง

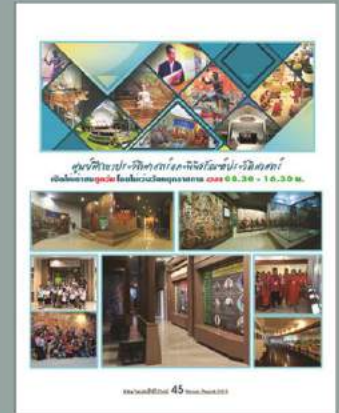
ในนามขององค์การบริหารส่วนจังหวัดสิงห์บุรี ภายใต้วิสัยทัศน์ “สิงห์บุรี คนดี เมืองน่าอยู่” ผม และทีมงาน จะร่วมกันพัฒนาจังหวัดสิงห์บุรี ให้เจริญก้าวหน้า เพื่อประโยชน์สุขของประชาชนชาวสิงห์บุรี ทั้งนี้ ต้องขอขอบคุณหน่วยงานราชการทุกส่วน องค์การปกครองส่วนท้องถิ่น ภาคเอกชน ภาคประชาชน และสื่อมวลชน ที่มีส่วนร่วมในการพัฒนาจังหวัดของเรา ให้เจริญก้าวหน้าเพื่อลูกหลานในอนาคต จะสามารถดำเนินชีวิตอย่างมีความสุขและอยู่ในสังคมที่มีคุณภาพชีวิตที่ดีสืบไป

สรกฤษฎ เทียนถาวร
นายกองค์การบริหารส่วนจังหวัดสิงห์บุรี



CONTENTS

4-5	คณะผู้บริหาร
6-9	สมาชิกสภาฯ
10-11	หัวหน้าส่วนราชการ
12-34	โครงการตามนโยบาย
35-41	สถิติข้อมูล
42-49	สถานที่ท่องเที่ยว
50-51	สนามกีฬา อภจ.สิงหนบุรี
52-53	สวนน้ำเพื่อสุขภาพฯ



ผู้บริหาร

Singburi Provincial Administrative Organization

Chief Executive of the PAO



นายสรกฤษ เทียนถาวร
นายกองค์การบริหารส่วนจังหวัดสิงห์บุรี

คณะผู้บริหาร

Singburi Provincial Administrative Organization

Executive Administration Team



นายประเทือง วิจารณ์ปรีชา
รองนายกองค์การบริหารส่วนจังหวัดสิงห์บุรี



นายชัย เอี้ยวเจริญ
รองนายกองค์การบริหารส่วนจังหวัดสิงห์บุรี



นายสมพงษ์ รัตนการุณพงษ์
ที่ปรึกษานายก อบจ.สิงห์บุรี



นายสุรเดช ทิปทอง
ที่ปรึกษานายก อบจ.สิงห์บุรี



นายธีรพงศ์ ศรีประเสริฐ
ที่ปรึกษานายก อบจ.สิงห์บุรี

อ.อินทร์บุรี



สมชาย เจริญพานิช
สมาชิกสภา อบจ.สิงห์บุรี เขต 1
ดำรงตำแหน่ง ตั้งวันที่ 27 มกราคม 2563



สมหมาย เย็นจิตร
สมาชิกสภา อบจ.สิงห์บุรี เขต 2



ธรรมรัตน์ ตีจริญวิรุฬ
สมาชิกสภา อบจ.สิงห์บุรี เขต 3



นิพนธ์ สีตะระใส
ประธานสภา อบจ.สิงห์บุรี
สมาชิกสภา อบจ.สิงห์บุรี เขต 4



อนิรุต นองเนื่อง
สมาชิกสภา อบจ.สิงห์บุรี เขต 5



มนตรี แดงทอง
สมาชิกสภา อบจ.สิงห์บุรี เขต 6

อ.เมืองสิงห์บุรี



สรฎุ ตั้งวงศ์พัฒนกิจ
รองประธานสภา อบจ.สิงห์บุรี
สมาชิกสภา อบจ.สิงห์บุรี เขต 1



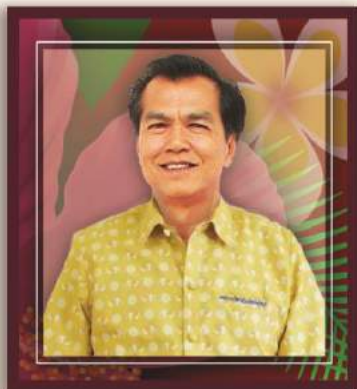
นันทวัน วิไลศักดิ์ทิพากร
สมาชิกสภา อบจ.สิงห์บุรี เขต 2



นิยม นิยมชม
รองประธานสภา อบจ.สิงห์บุรี
สมาชิกสภา อบจ.สิงห์บุรี เขต 3



พิชราภรณ์ ปิตะหงษ์นันท
สมาชิกสภา อบจ.สิงห์บุรี เขต 4



เสวก จังวอน
สมาชิกสภา อบจ.สิงห์บุรี เขต 5



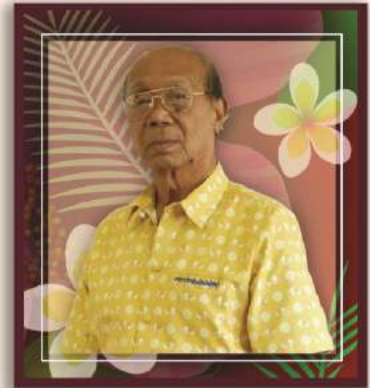
พรทิพย์ อมรรุ่งเรืองชัย
สมาชิกสภา อบจ.สิงห์บุรี เขต 6

อ.ค้ำยบางระจัน อ.พรหมบุรี



นฤพนธ์ ตันประดับสิงห์
สมาชิกสภา อบจ.สิงห์บุรี เขต 1

บุญมา เขียวสะอาด
สมาชิกสภา อบจ.สิงห์บุรี เขต 1



วันชัย สืบชนะทิจกุล
สมาชิกสภา อบจ.สิงห์บุรี เขต 2

วันเพ็ญ อภินันท์
สมาชิกสภา อบจ.สิงห์บุรี เขต 2



สมคิด ม่วงเทศ
สมาชิกสภา อบจ.สิงห์บุรี เขต 3

ร.ต.ต.ทองแดง เทียนศรี
สมาชิกสภา อบจ.สิงห์บุรี เขต 3



อ.บางระจัน



คำรณ เจริญอินทร์
สมาชิกสภา อบจ.สิงห์บุรี เขต 1

ว่าง
สมาชิกสภา อบจ.สิงห์บุรี เขต 2



ณิชนันทภัทร จินริปะ
สมาชิกสภา อบจ.สิงห์บุรี เขต 3

กฤชกร แซ่มสุขชี
สมาชิกสภา อบจ.สิงห์บุรี เขต 4



อ.ท่าช้าง



สงกรานต์ มุสิก
สมาชิกสภา อบจ.สิงห์บุรี เขต 1

ประเทือง นาคทอง
สมาชิกสภา อบจ.สิงห์บุรี เขต 2





นายวัฒนชัย มานะจิตร
ปลัดองค์การบริหารส่วนจังหวัดสิงห์บุรี



นายเสรี ยอดระยับ
รองปลัดองค์การบริหารส่วนจังหวัดสิงห์บุรี

หัวหน้าส่วนราชการ

Singburi Provincial Administrative Organization

Head of government PAO



นายวิฑนชัย มานะจิตร
ปลัดองค์การบริหารส่วนจังหวัดสิงห์บุรี
รท.ผู้อำนวยการกองช่าง



นางประภุม ศรีไส
ผู้อำนวยการกองคลัง



นายสมพงษ์ हमีนเดซ
ผู้อำนวยการกองแผนและงบประมาณ



นายชัชชนม์ เกษศรี
หน.ฝ่ายงบประมาณและพัฒนารายได้
รท.ผู้อำนวยการกองกิจการสภาฯ



นายเสรี ยอดระยิบ
รองปลัดองค์การบริหารส่วนจังหวัดสิงห์บุรี
รท.ผู้อำนวยการกองการศึกษา ศาสนา และวัฒนธรรม



นายปฐมพงศ์ อยู่วงศ์ทับทิม
หัวหน้าฝ่ายนิติการและการพาณิชย์
รท.หัวหน้าสำนักปลัดฯ



นางนิตยาภรณ์ ปลุกรักษ์
หัวหน้าฝ่ายเร่งรัดและจัดเก็บรายได้
รท.หัวหน้าหน่วยตรวจสอบภายใน

โครงการตามนโยบาย

9 ด้าน

2562

สรุป **โครงการ**

ตามนโยบายของ นายองค์การบริหารส่วนจังหวัดสิงห์บุรี **9** ด้าน

1. นโยบายด้านการเกษตร

1.1 อนุรักษ์ พัฒนาพันธุ์กรรมพืชและสวนสมุนไพรห้องถิ่นจังหวัดสิงห์บุรี	49,299.00
1.2 หลังฝนถนนเรียบ	1,336,575.97

2. นโยบายด้านเศรษฐกิจ

2.1 สนับสนุนการรวมตัวของกลุ่มผู้ประกอบการค้าเพื่อสนับสนุนสินค้า OTOP	-
2.2 กิจกรรมการถ่ายทอดความรู้เคลื่อนที่สู่ชุมชน (โรงเรียนผู้สูงอายุ)	16,491.00

3. นโยบายด้านการพัฒนาแหล่งท่องเที่ยว

3.1 ฝึกอบรมและศึกษาดูงานบุคลากรเจ้าบ้านอาสาพาเที่ยว	42,750.00
3.2 ส่งเสริมอาชีพอาสาสมัครเจ้าบ้านอาสาพาเที่ยว	32,700.00
3.3 การปรับปรุงและจัดทำนิทรรศการภายในอาคารศาลากลางจังหวัดสิงห์บุรี ร.ศ.130	6,000,000.00
3.4 ก่อสร้างเวทีกระท่อมวิถีชีวิตลานวิรัชชนภายในอุทยานวิรัชนาคายบางระจัน	485,000.00
3.5 ก่อสร้างแนวค้ำพ้อมป้อมค้ำภายในอุทยานวิรัชนาคายบางระจัน	400,000.00
3.6 ปรับปรุงสวนจัดแสดงภายในอาคารศูนย์ศึกษาประวัติศาสตร์วิรัชนาคายบางระจัน	3,112,361.05
3.7 ปรับปรุงระบบไฟฟ้า ระบบปรับอากาศในอาคารศาลากลางจังหวัดสิงห์บุรี ร.ศ.130	960,000.00

4. นโยบายด้านโครงสร้างพื้นฐาน

4.1 ก่อสร้างถนน คสล.คันห้วยไทร ม.6 ต.ต้นโพธิ์ เชื่อมต่อ ถนนลาดยางทางหลวงหมายเลข 3030 อ.เมือง จ.สิงห์บุรี	830,000.00
4.2 ก่อสร้างถนน คสล.คันคลองห้วยสลอด ม.4 ต.บางกระบือ อ.เมือง จ.สิงห์บุรี	920,000.00
4.3 ก่อสร้างถนนลาดยางผิวจราจรแบบแอสฟัลท์ติกคอนกรีตเสริมเหล็ก ม.1 ต.บางมัญเชื่อมต่อกถนนสาย สห 2010	1,290,000.00
4.4 ก่อสร้างถนนลาดยางผิวจราจรแบบแอสฟัลท์ติกคอนกรีต สาย สห.2016 แยกทางหลวง 32 - บ้านบางพาน ม.2 ต.บางมัญ อ.เมือง จ.สิงห์บุรี	2,193,000.00

4. นโยบายด้านโครงสร้างพื้นฐาน (ต่อ)

4.5	ก่อสร้างถนนคอนกรีตเสริมเหล็ก ม.3 ต.โพกรวม เชื่อมต่อถนนลาดยางสายหนองลาน อ.เมือง จ.สิงห์บุรี	760,000.00
4.6	ก่อสร้างถนนคอนกรีตเสริมเหล็ก ม.6 ต.โพกรวม เชื่อมต่อถนนสายเอเชีย อ.เมือง จ.สิงห์บุรี	420,000.00
4.7	ก่อสร้างถนนคอนกรีตเสริมเหล็ก ม.3 ต.โพกรวม เชื่อมต่อถนนสายเอเชีย อ.เมือง จ.สิงห์บุรี	870,000.00
4.8	ก่อสร้างถนนคอนกรีตเสริมเหล็ก ม.6 ต.โพกรวม เชื่อมต่อถนนสายเอเชีย อ.เมือง จ.สิงห์บุรี	420,000.00
4.9	ก่อสร้างถนนคอนกรีตเสริมเหล็กริมแม่น้ำเจ้าพระยา ม.3 เชื่อมต่อ ม.5 ต.พระงาม อ.พรหมบุรี จ.สิงห์บุรี	1,300,000.00
4.10	ก่อสร้างสะพานคอนกรีตเสริมเหล็กข้ามคลองชลประทานบริเวณ ม.3 ต.บางน้ำเชี่ยว อ.พรหมบุรี จ.สิงห์บุรี	1,750,000.00
4.11	ก่อสร้างถนนคอนกรีตเสริมเหล็ก ม.2 เชื่อมต่อถนนทางหลวงชนบทสายโคกพร้าว-สวนกล้วย ต.โพประทับชัย อ.ท่าช้าง จ.สิงห์บุรี	880,000.00
4.12	ก่อสร้างถนนลาดยางแอสฟัลท์ติก คสล. สาย สห.ถ.10014 บ้านวิหารขาว ต.จักรสีห์ อ.ท่าช้าง จ.สิงห์บุรี	1,072,000.00
4.13	ก่อสร้างถนนลาดยางแอสฟัลท์ติก คสล. สายหลังวัดหนองสุ่ม-วัดสว่างอารมณ์ ต.ห้วยชัน-ต.ประศุก อ.อินทร์บุรี จ.สิงห์บุรี	2,006,000.00
4.14	ก่อสร้างสะพานคอนกรีตเสริมเหล็กข้ามคลองชลประทาน ม.10 ต.ทองเอน อ.อินทร์บุรี จ.สิงห์บุรี	1,683,000.00
4.15	ก่อสร้างสะพานคอนกรีตเสริมเหล็กหนองไซ ม.4 ต.น้ำตาด เชื่อมต่อทางหลวงหมายเลข 32 อ.อินทร์บุรี จ.สิงห์บุรี	2,738,000.00
4.16	ก่อสร้างสะพานคอนกรีตเสริมเหล็กริมแม่น้ำเจ้าพระยา จากวัดเข็ดหนึ่งถึงสุดเขตบางซุด ม.4 ต.ประศุก อ.อินทร์บุรี จ.สิงห์บุรี	739,000.00
4.17	ปรับปรุงซ่อมแซมถนนลาดยาง ผิวจราจรแบบแอสฟัลท์ติกคอนกรีตสายบ้านไร่เจ๊ก-บ้านผักหั่น ต.ผักหั่น อ.บางระจัน จ.สิงห์บุรี	1,438,000.00
4.18	ปรับปรุงซ่อมแซมถนนลาดยางผิวจราจรแบบแอสฟัลท์ติกคอนกรีตสาย สห.4008 บ้านคลองสาม-บ้านสามัคคีธรรม อ.บางระจัน จ.สิงห์บุรี	528,500.00
4.19	ก่อสร้างสะพานคอนกรีตเสริมเหล็ก ม.2, ม.4 และ ม.5 ต.คอทราย อ.ค่ายบางระจัน จ.สิงห์บุรี	1,534,000.00
4.20	ก่อสร้างถนนคอนกรีตเสริมเหล็ก ม.6 บนคันบึงห้วงขนาน ต.บ้านจำ เชื่อมต่อ ม.5 ต.สระแจง อ.บางระจัน จ.สิงห์บุรี	847,000.00

4. หมายเหตุด้านโครงสร้างพื้นฐาน (ต่อ)

4.21	ก่อสร้างถนนลาดยางแบบแอสฟัลท์ติกคอนกรีต ม.1 เชื่อมต่อ ม.5 ต.โพทะเล อ.ค่ายบางระจัน จ.สิงห์บุรี	1,449,000.00
4.22	ก่อสร้างถนนคอนกรีตเสริมเหล็ก บริเวณบึงใหญ่ ม.8, ม.5 และ ม.7 ต.บางระจัน อ.ค่ายบางระจัน จ.สิงห์บุรี	1,529,000.00
4.23	ก่อสร้างถนนคอนกรีตเสริมเหล็กสายวัดพระแก้ว ม.9 ต.ท่าข้าม อ.ค่ายบางระจัน เชื่อมต่อ ต.ต้นโพธิ์, ต.จักรสีห์ อ.เมือง จ.สิงห์บุรี	1,660,000.00
4.24	ก่อสร้างถนนคอนกรีตเสริมเหล็ก สายข้างวัดสละบาป ม.13 ต.ท่าข้าม อ.ค่ายบางระจัน จ.สิงห์บุรี	1,057,000.00
4.25	ปรับปรุงซ่อมแซมถนนลาดยางผิวจราจรแบบแอสฟัลท์ติกคอนกรีตสายทางเข้าอบต.คอทราย เชื่อมต่อถนนสายบ้านวังกา-หอคอย อ.ค่ายบางระจัน	1,075,000.00
4.26	ปรับปรุงซ่อมแซมถนนลาดยางผิวจราจรแบบแอสฟัลท์ติกคอนกรีตสายทางเข้าวัดดอนตะโหนด ต.โพทะเล - บ้านหนองกระหะ ต.บ้านจำ จ.สิงห์บุรี	825,000.00
4.27	ปรับปรุงซ่อมแซมถนนลาดยางผิวจราจรแบบแอสฟัลท์ติกคอนกรีต สาย สห.ถ.10004 ม.6 ต.บ้านจำ - ม.4 ต.สระแจง อ.บางระจัน จ.สิงห์บุรี	1,371,000.00
4.28	ปรับปรุงซ่อมแซมถนนลาดยาง ผิวจราจรแบบแอสฟัลท์ติกคอนกรีต สาย สห.ถ.10020 บ้านพักหัน-บ้านสระแจง อ.บางระจัน จ.สิงห์บุรี	3,149,000.00
4.29	ปรับปรุงซ่อมแซมถนนลาดยาง ผิวจราจรแบบแอสฟัลท์ติกคอนกรีต สาย สห.ถ.10006 บ้านหนองไชลง-บ้านจำ-บ้านกลับ อ.บางระจัน จ.สิงห์บุรี	666,000.00
4.30	ปรับปรุงซ่อมแซมถนนลาดยาง ถนนสายบ้านวังกา-บ้านวังกระจับ-บ้านหอคอย อ.ค่ายบางระจัน จ.สิงห์บุรี	2,259,000.00
4.31	ปรับปรุงซ่อมแซมถนนลาดยาง ผิวจราจรแบบแอสฟัลท์ติกคอนกรีต สาย สห.ถ.10015 บ้านโพธิ์หอม-บ้านโคกนางพระจันทร์ อ.บางระจัน	4,100,000.00
4.32	ปรับปรุงซ่อมแซมถนนลาดยางแอสฟัลท์ติกคอนกรีต สาย สห.ถ.10011 บ้านปากดง-บ้านดอนมะขาม ต.โพทะเล, ต.หนองกระทุ่ม อ.ค่ายบางระจัน	1,690,000.00
4.33	ปรับปรุงซ่อมแซมถนนลาดยางผิวจราจรแบบแอสฟัลท์ติกคอนกรีต สาย สห.ถ.10013 บ้านบางระจัน-บ้านคอทราย อ.ค่ายบางระจัน จ.สิงห์บุรี	4,870,000.00
4.34	ปรับปรุงซ่อมแซมถนนลาดยางผิวจราจรแบบแอสฟัลท์ติกคอนกรีต สาย สห.ถ.10008 แยกทางหลวง 3251-บ้านคูเมือง ต.หัวขันธ์ อ.อินทร์บุรี	2,900,000.00
4.35	ปรับปรุงซ่อมแซมถนนลาดยางผิวจราจรแบบแอสฟัลท์ติกคอนกรีต สาย สห.ถ.10003 แยกทองเอน-บ้านเช่าสิงห์ ต.ทองเอน อ.อินทร์บุรี	1,389,000.00
4.36	จัดทำป้ายและติดตั้งเครื่องหมายจราจรถนนสายทางที่ได้รับการถ่ายโอนภารกิจให้แก่องค์การบริหารส่วนจังหวัดสิงห์บุรี	1,000,000.00

4. นโยบายด้านโครงสร้างพื้นฐาน (ต่อ)

4.37	ติดตั้งไฟฟ้าแสงสว่าง อำนวยความปลอดภัยบริเวณจุดเสี่ยงอันตราย ถนนสายทาง และสถานี ที่อบจ.สิงห์บุรี รับผิดชอบดูแล	12,588,000.00
4.38	ก่อสร้างห้องน้ำสำหรับผู้พิการ บริเวณอุทยานวีรชนค่ายบางระจัน อ.ค่ายบางระจัน จ.สิงห์บุรี	211,500.00
4.39	ก่อสร้างห้องน้ำบริการประชาชนและผู้พิการ บริเวณอุทยานวีรชน ค่ายบางระจัน อ.ค่ายบางระจัน จ.สิงห์บุรี	450,000.00
4.40	ก่อสร้างถนนคอนกรีตเสริมเหล็กบริเวณหนองระหาน ม.8-ม.9 ต.หนองเอน อ.อินทร์บุรี จ.สิงห์บุรี	987,000.00
4.41	ก่อสร้างถนนคอนกรีตเสริมเหล็ก ม.8 ต.โพทะเล อ.ค่ายบางระจัน เชื่อมต่อ ต.บ้านจำ อ.บางระจัน จ.สิงห์บุรี	1,421,000.00
4.42	ก่อสร้างถนนคอนกรีตเสริมเหล็กสายคลองหิ้งน้ำโรงงานกระดาษ ม.6 ต.โพกรวม เชื่อมต่อ ต.บางมัญ อ.เมือง จ.สิงห์บุรี	2,649,000.00
4.43	ปรับปรุงซ่อมแซมถนนลาดยางผิวจราจรแบบแอสฟัลท์ติกคอนกรีต สาย สห.ถ.10007 แยกทางหลวง 3032 บ้านดอนมะขาม ต.โพกรวม	5,816,000.00
4.44	ปรับปรุงซ่อมแซมถนนลาดยางแบบแอสฟัลท์ติกคอนกรีต สาย สห.ถ.10011 บ้านปากดง-บ้านดอนมะขาม อ.ค่ายบางระจัน	2,600,000.00
4.45	ปรับปรุงซ่อมแซมถนนลาดยางแบบแอสฟัลท์ติกคอนกรีต สาย สห. ถ.10014 บ้านวิหารขาว-บ้านจักรสีห์ อ.ท่าช้าง-อ.เมือง จ.สิงห์บุรี	1,040,000.00
4.46	ปรับปรุงซ่อมแซมถนนลาดยางสายคลองชันาค ม.5 ต.หนองเอน อ.อินทร์บุรี จ.สิงห์บุรี	6,465,000.00
4.47	ปรับปรุงซ่อมแซมถนนลาดยางแบบแอสฟัลท์ติกคอนกรีต สายบ้านวังกา-บ้านวังกระจับ อ.ค่ายบางระจัน จ.สิงห์บุรี	3,171,000.00
4.48	ปรับปรุงซ่อมแซมถนนลาดยางผิวจราจรแบบแอสฟัลท์ติกคอนกรีต ม.4 ต.คอทราย เชื่อมต่อถนนสายบ้านวังกา บ้านหอคอย อ.ค่ายบางระจัน	3,156,000.00
4.49	ก่อสร้างถนนคอนกรีตเสริมเหล็กสายคันคลองธรรมชาติยางต้นเตียว ม.2-3 ต.โพทะเล อ.ค่ายบางระจัน จ.สิงห์บุรี	3,090,000.00
4.50	ปรับปรุงซ่อมแซมถนนลาดยางผิวจราจรแบบแอสฟัลท์ติกคอนกรีต สาย สห.ถ.20021 บ้านหนองรี-บ้านโพตะโกน อ.ค่ายบางระจัน-อ.บางระจัน	6,689,000.00
4.51	ติดตั้งเสาไฟฟ้าพร้อมอุปกรณ์ระบบไฟฟ้าบริเวณลานหน้า ศาลากลางจังหวัดสิงห์บุรี (หลังเดิม)	500,000.00

5. นโยบายด้านการอนุรักษ์ทรัพยากรธรรมชาติและสิ่งแวดล้อม

5.1 การกำจัดขยะอันตราย	90,511.50
5.2 ทำความดีเพื่อสังคมเพื่อพัฒนาคุณธรรมจริยธรรม ฯ (ดำเนินการทำความสะอาด จัดเก็บขยะในที่ทางสาธารณะ)	-

6. นโยบายด้านการศึกษา ศิลปะ: ศาสนา วัฒนธรรมประเพณีและภูมิปัญญาท้องถิ่น

6.1 อุดหนุนสภาวัฒนธรรมจังหวัดสิงห์บุรี ในการจัดงานประเพณีไหว้ครูครอบครัวหนึ่งใหญ่วัดสว่างอารมณ์	50,000.00
6.2 งานวันอนุรักษ์มรดกไทยเฉลิมพระเกียรติสมเด็จพระกนิษฐาธิราชเจ้า กรมสมเด็จพระเทพรัตนราชสุดาฯ สยามบรมราชกุมารี	281,100.00
6.3 อุดหนุนสภาวัฒนธรรมตำบลหนองเอน ในการจัดงานสืบสานประเพณี ม่วนซื่นหมี่เฮา ไทย-ลาวแฉ่งหนองเอน	80,000.00
6.4 อุดหนุนสภาวัฒนธรรมตำบลหัวป่า ในการจัดงานตามรอยเสด็จประพาสต้น พระปิยมหาราช ครั้งที่ 13	50,000.00
6.5 สืบสานประเพณีลอยกระทง	50,000.00

7. นโยบายด้านการพัฒนาสังคมและชุมชน

7.1 ฝึกสอนว่ายน้ำขั้นพื้นฐานและรู้ความเป็นเลิศ	42,720.00
7.2 อบจ. เข็ยมเหยียนผู้ด้อยโอกาส ผู้สูงอายุ เด็ก สตรี คนชรา	2,430,757.88
7.3 ตรวจสอบคัดกรองค้นหาผู้เสพ/ผู้ติดยาเสพติดในการจัดซื้อชุดทดสอบ แมทแอมเฟตามีนในปีสภาวะ	232,500.00
7.4 วันต่อต้านยาเสพติดโลกจังหวัดสิงห์บุรี	8,300.00
7.5 พัฒนาศักยภาพภูมิปัญญาผู้สูงวัยเพื่อเป็นผู้นำในชุมชน (โรงเรียนผู้สูงอายุ องค์การบริหารส่วนจังหวัดสิงห์บุรี)	477,782.00
7.6 ส่งเสริมการมีส่วนร่วมของประชาชนในการพัฒนาท้องถิ่น	105,340.00
7.7 การดำเนินงานพัฒนาเครือข่ายภาคประชาชน	330,488.00
7.8 ฝึกสอนเห็ดวันโตภาคฤดูร้อน	29,500.00
7.9 ส่งเสริมการออกกำลังกายด้วยกิจกรรมเข้าจังหวะ	23,400.00
7.10 ปั่นเปิดเมืองวีรชน สิงห์บุรี คนดี เมืองน่าอยู่ ครั้งที่ 4	265,946.00
7.11 ถิ่นวีรชนมินิ-ฮาล์ฟมาราธอน สิงห์บุรี คนดี เมืองน่าอยู่ ครั้งที่ 3	464,000.00

7. นโยบายด้านการพัฒนาสังคมและชุมชน (ต่อ)

7.12 แห่งขันเทวดันโตซิงถ้วยพระราชนานสมเด็จพระกนิษฐาธิราชเจ้า กรมสมเด็จพระเทพรัตนราชสุดาฯ สยามบรมราชกุมารี	248,080.00
7.13 งานบวงสรวงสดุดีวีรชนค่ายบางระจัน	150,671.00

8. นโยบายด้านการศึกษา

8.1 ฝึกอบรมสัมมนา ทัศนศึกษาดูงานสมาชิกสภาองค์การบริหารส่วนจังหวัด สิงห์บุรี	81,603.70
8.2 ให้ความรู้ ปลุกจิตสำนึกในการป้องกันและปราบปรามการทุจริตให้กับ เครือข่ายภาครัฐ	18,100.00

9. นโยบายด้านการบริหารจัดการ

9.1 ก่อสร้างห้องเก็บสารเคมี สนามกีฬาองค์การบริหารส่วนจังหวัดสิงห์บุรี	109,000.00
9.2 ก่อสร้างขุมประตุมืองเฉลิมพระเกียรติฯ	5,000,000.00
9.3 ปรับปรุงปอน้ำศักดิ์สิทธิ์พร้อมจัดนิทรรศการบริเวณวัดโพธิ์เก้าต้น	370,000.00
9.4 ปรับปรุงภูมิทัศน์สวนสาธารณะเฉลิมพระเกียรติ 80 พรรษา	495,000.00
9.5 ฝึกอบรมสัมมนาข้าราชการและลูกจ้างและพนักงาน ของ อบจ.สิงห์บุรี	266,222.00
9.6 จัดซื้อรถบรรทุก 6 ล้อ ขนาด 6 ตัน พร้อมติดเครน จำนวน 1 คัน	3,000,000.00
9.7 จัดซื้อรถพาร์มแทรกเตอร์ ชนิดขับเคลื่อน 4 ล้อ จำนวน 2 คัน	579,888.00
9.8 จัดซื้อรถบรรทุกน้ำ 6 ล้อ ขนาด 6 ตัน จำนวน 2 คัน	5,000,000.00
9.9 จัดซื้อรถเทรลเลอร์ท้ายลาด 12 ล้อ จำนวน 1 คัน	4,000,000.00
9.10 จัดซื้อรถขุดไฮดรอลิก ชนิดแขนยาวพิเศษ จำนวน 1 คัน	5,500,000.00
9.11 จัดซื้อรถบดสั้นสะเทือน ขนาดไม่น้อยกว่า 3 ตัน พร้อมเทลเลอร์หางลาก จำนวน 1 คัน	3,500,000.00
9.12 ก่อสร้างสวนสาธารณะเฉลิมพระเกียรติ เนื่องในโอกาสมหามงคล พระราชพิธีบรมราชาภิเษก	1,600,000.00

นโยบายด้าน การเกษตร

ส่งเสริมพัฒนาระบบโครงสร้างพื้นฐานด้านการเกษตร เช่น แหล่งน้ำ ระบบชลประทานขนาดเล็ก การขุดลอก คูคลองส่งน้ำ ร่วมกับ องค์การบริหารส่วนตำบลและเทศบาล เพื่อการดูแลประชาชนในพื้นที่ การนำเครื่องจักรกลเข้าขุดลอกคูคลอง แหล่งน้ำที่ตื้นเขิน ดำเนินการกำจัดวัชพืช เพื่อช่วยเหลือพี่น้องเกษตรกรตามโครงการ หลังฝนถนมนเรียบ เพื่อบริหารจัดการน้ำ ให้ได้ประโยชน์สูงสุดต่อพี่น้องเกษตรกร และการจัดให้มีศูนย์เรียนรู้ตามแนวพระราชดำริ เศรษฐกิจพอเพียงในชุมชน



นโยบายด้าน เศรษฐกิจ

จังหวัดสิงห์บุรี มีพื้นที่และครัวเรือนส่วนใหญ่ประกอบอาชีพในด้านการเกษตร แต่มูลค่าของการผลิตสินค้าและบริการส่วนใหญ่เป็นผลผลิตจากภาคอุตสาหกรรม จึงต้องพัฒนาควบคู่กันไประหว่างภาคอุตสาหกรรม ภาคบริการและเศรษฐกิจการเกษตร ให้เกื้อหนุนและส่งเสริมซึ่งกันและกัน นอกจากนี้ยังได้ดำเนินกิจกรรมถ่ายทอดความรู้ เคลื่อนที่สู่ชุมชน โดยชมรมคลังปัญญาผู้สูงอายุ ลงพื้นที่สาธิตการทำขนม อาหาร เพื่อให้ประชาชนที่สนใจสามารถนำสิ่งที่เรียนรู้ไปใช้ในการประกอบอาชีพ การศึกษาดูงาน กลุ่มอาชีพและการจัดระบบสหกรณ์ ส่งเสริมสินค้า OTOP ของชุมชนและการรวมตัวของกลุ่มชาวบ้าน ให้มีพื้นที่ในการจำหน่ายสินค้าของกลุ่ม ตลอดจนการอุดหนุนสินค้าของดีเมืองสิงห์บุรี นำมาใช้ในโครงการและนำมาจัดเป็นของที่ระลึก และส่งเสริมให้มีการจำหน่ายสินค้าในโอกาสต่างๆ



นโยบายด้าน การพัฒนาแหล่งท่องเที่ยว

การพัฒนาด้านการท่องเที่ยว มีการส่งเสริมพัฒนาแหล่งท่องเที่ยวที่สำคัญที่อยู่ในความรับผิดชอบ รวมทั้งการพัฒนาโครงสร้างพื้นฐานที่สนับสนุนการท่องเที่ยว การเตรียมความพร้อมด้านการท่องเที่ยว ซึ่งองค์การบริหารส่วนจังหวัดสิงห์บุรี มีสถานที่ท่องเที่ยวที่อยู่ในความรับผิดชอบหลายแห่ง โดยแต่ละแห่ง ได้มอบหมายเจ้าหน้าที่ดูแลความสะอาดและความเป็นระเบียบเรียบร้อยของสถานที่ มีประชาชนชาวบ้าน ยุวอาสาสมัครและเจ้าหน้าที่ประชาสัมพันธ์ คอยต้อนรับและบริการนักท่องเที่ยวด้วยน้ำใจไมตรี

สำหรับอุทยานวีรชนค่ายบางระจัน ในปีที่ผ่านมา มีจำนวนนักท่องเที่ยวติดต่อเข้าชมเป็นหมู่คณะ จำนวน 229 คณะ ตลอดจนนักท่องเที่ยวโดยทั่วไปที่เข้ามาเที่ยวชมในบริเวณอุทยานวีรชนค่ายบางระจัน รวมทั้งสิ้นกว่า 150,000 คน







นโยบายด้าน โครงสร้างพื้นฐาน

การพัฒนาโครงสร้างพื้นฐาน ต้องเป็นโครงการขนาดใหญ่ที่เกินศักยภาพขององค์การบริหารส่วนตำบลหรือเทศบาลจะดำเนินการได้ หรือเป็นโครงการในพื้นที่ที่ต่อเนื่องกันระหว่าง 2 อบต.ขึ้นไป เพื่อไม่ให้ไปซ้ำซ้อนกับภารกิจขององค์การบริหารส่วนตำบลหรือเทศบาลที่ได้ดำเนินการอยู่ ที่มาของโครงการต้องโปร่งใส และประชาชนต้องมีส่วนร่วม มีการจัดลำดับความสำคัญ เน้นโครงการพื้นฐานที่เกื้อหนุนต่อภาคเกษตร ภาคการท่องเที่ยวและการแก้ปัญหาอุทกภัย รวมทั้งการดูแลบำรุงรักษาสายทางที่องค์การบริหารส่วนจังหวัดสิงห์บุรี ได้รับการถ่ายโอนจากกรมทางหลวงชนบท ให้ได้มาตรฐานและมีความปลอดภัย





นโยบายด้าน การอนุรักษ์ ทรัพยากรธรรมชาติและสิ่งแวดล้อม



องค์การบริหารส่วนจังหวัดสิงห์บุรี ให้ความสำคัญกับการอนุรักษ์ทรัพยากรธรรมชาติและสิ่งแวดล้อม เพราะทรัพยากรธรรมชาติ คือ สิ่งที่ทุกคนใช้ประโยชน์ร่วมกัน จังหวัดสิงห์บุรีของเราอาจไม่ชัดเจนในเรื่องทางกายภาพ เพราะไม่มีภูเขาหรือพื้นที่ป่าไม้ แต่เราก็มีทรัพยากรธรรมชาติในแบบพื้นที่ลุ่มภาคกลาง มีแม่น้ำสามสาย มีห้วย หนอง คลอง บึง ธรรมชาติที่ต้องเข้าไปดูแลและบำรุงรักษา ตลอดจนการปลูกป่าชุมชน และยังให้ความสำคัญในด้านการบริหารจัดการสิ่งแวดล้อม การปรับภูมิทัศน์ให้บ้านเมืองเกิดความสะอาดน่าท่องเที่ยว อบจ.สิงห์บุรี ได้ดำเนินการปรับปรุงภูมิทัศน์บริเวณเกาะกลางถนนสายเลี่ยงเมือง การอุดหนุนสภาองค์กรชุมชนตำบลบางกระบือ ในการอนุรักษ์ลำแม่ลา และยังมี การปลูกต้นไม้เพื่อเพิ่มพื้นที่สีเขียว ให้กับแผ่นดินในโอกาสต่างๆ



การจัดทำโครงการบริหารจัดการขยะอันตราย โดยได้จัดตั้งศูนย์ฯ เพื่อรวบรวมและรองรับขยะอันตรายจาก อบต. และเทศบาลทุกแห่ง รวมจำนวนขยะอันตราย ที่ได้นำไปกำจัดอย่างถูกหลักวิชาการ ในปี 2562 จำนวน 3,767 กิโลกรัม



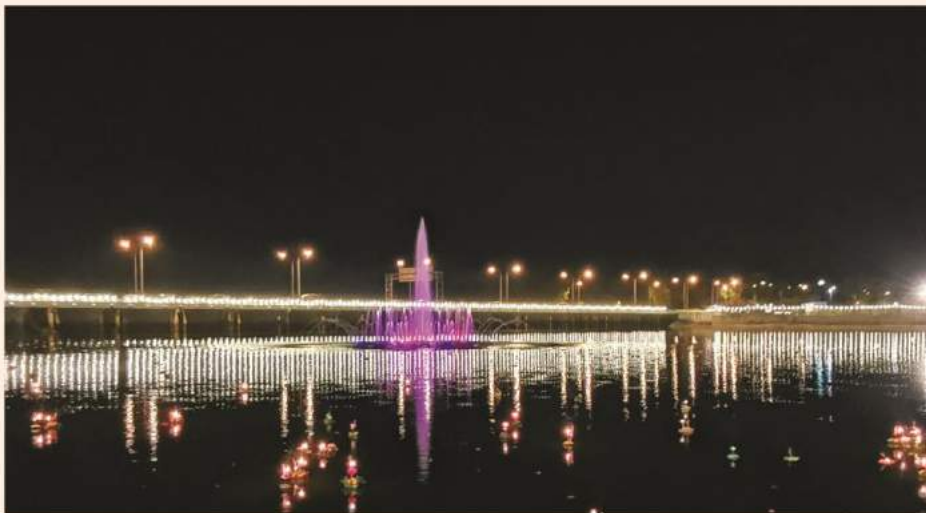


นโยบายด้าน การศึกษา ศาสนา วัฒนธรรม ประเพณี และภูมิปัญญาท้องถิ่น

การสนับสนุนส่งเสริมศิลปวัฒนธรรม ประเพณี และภูมิปัญญาท้องถิ่น สนับสนุนส่งเสริมศิลปวัฒนธรรมในท้องถิ่น โดยให้ชุมชนได้เข้ามามีส่วนร่วม ได้แก่ หนึ่งใหญ่วัดสว่างอารมณ์ งานประเพณีกำฟ้า งานบุญการสืบสานประเพณีลอยกระทง และงานประเพณีต่างๆ ของจังหวัดสิงห์บุรี เพื่อเป็นการสืบทอดมิให้สูญหายไป

องค์การบริหารส่วนจังหวัดสิงห์บุรี ได้ดำเนินการอุดหนุนงบประมาณ เพื่อสนับสนุนส่งเสริมวัฒนธรรมประเพณีที่สืบทอดต่อกันมา ได้แก่ โครงการสืบสานงานประเพณีม่วนซื่นหมู่เฮา ไทย-ลาวแจ้วทองเอน โดยอุดหนุนให้กับสภาวัฒนธรรมตำบลทองเอน โครงการตามรอยเสด็จประพาสต้นพระปิยมหาราช โดยอุดหนุนให้กับสภาวัฒนธรรมตำบลหัวป่า การจัดงานประเพณีไหว้ครูครอบครุหนึ่งใหญ่วัดสว่างอารมณ์ โดยอุดหนุนให้กับสภาวัฒนธรรมจังหวัดสิงห์บุรี





นโยบายด้าน

การพัฒนาสังคมและชุมชน

อบจ.สิงห์บุรีมุ่งเน้นการพัฒนาสังคม และชุมชน
ไปในทางที่เสริมสร้างให้ประชาชนมีสุขภาพที่แข็งแรง
เพราะคุณภาพของชีวิตย่อมมาจากสุขภาพที่แข็งแรง
ในปีที่ผ่านมาได้ร่วมบูรณาการแผนงานโครงการต่างๆ
เน้นระบบบริการขั้นปฐมภูมิและสนับสนุนเครือข่ายของ
อสม. ให้มีศักยภาพและมีการพัฒนาอย่างต่อเนื่อง แก้ไข
ปัญหาเสพติด จัดหาชุดน้ำยาเคมีเพื่อตรวจคัดกรองหา
สารเสพติด ออกพบปะเยี่ยมเยียนผู้สูงอายุ คนชรา ผู้พิการ
และผู้ด้อยโอกาส ส่งเสริมกีฬาต่างๆ เช่น โครงการฝึกสอน
ว่ายน้ำขั้นพื้นฐาน โครงการฟุตบอลต้านยาเสพติด โครงการ
แข่งขันวิ่งมินิ-ฮาล์ฟมาราธอน รวมไปถึงการปรับปรุง
สนามกีฬา เพื่อรองรับการแข่งขันที่เพิ่มมากขึ้น ให้เป็น
สนามกีฬาที่ได้มาตรฐาน และเป็นสถานที่ออกกำลังกาย
ของพี่น้องชาวจังหวัดสิงห์บุรี







นโยบายด้าน การเมือง

จังหวัดสิงห์บุรี มี 8 เทศบาล กับอีก 33 อบต. การเมือง การปกครองท้องถิ่นอยู่ภายใต้กฎหมายและระเบียบ โดยมีราชการส่วนภูมิภาคกำกับดูแลอีกชั้นหนึ่ง การดำเนินงานที่ผ่านมามีการประสานงานช่วยเหลือสนับสนุนกันด้วยดี ดังนั้น แนวนโยบายด้านการเมืองจึงมุ่งเน้นการมีส่วนร่วม การร่วมมือกันระหว่างองค์กรปกครองส่วนท้องถิ่นด้วยกัน แบบบูรณาการ เข้าใจบทบาทหน้าที่ของแต่ละท้องถิ่น และส่งเสริมกันโดยให้ประชาชนเข้ามามีส่วนร่วมในการกำหนดทิศทางการพัฒนาท้องถิ่น อีกทั้งยังเสริมสร้างความเข้มแข็งภาคประชาชน ส่งเสริมการมีส่วนร่วมของประชาชนในการพัฒนาท้องถิ่น การพัฒนาเครือข่ายภาคประชาชน และการให้ความรู้ ปลุกจิตสำนึกในการป้องกันและปราบปราม การทุจริตให้กับเครือข่ายภาครัฐ

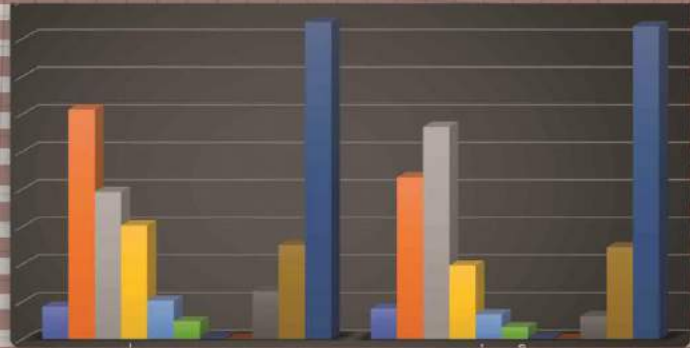


นโยบายด้าน การบริหารจัดการ

การบริหารจัดการภายในองค์กร ยึดหลักธรรมาภิบาล กล่าวคือ ใช้หลักนิติธรรม การมีคุณธรรม มีความโปร่งใส ให้ทุกฝ่ายมีส่วนร่วม มีความรับผิดชอบและบริหารให้เกิดความคุ้มค่า นำเทคโนโลยีสมัยใหม่มาปรับใช้กับองค์กร และสร้างวัฒนธรรมการทำงานของบุคลากรในหน่วยงาน หัวใจของงานคือประชาชน ซึ่งเป็น 1 ในยุทธศาสตร์ การพัฒนาองค์กร การปกครองส่วนท้องถิ่น ยุทธศาสตร์ที่ 7 การพัฒนาระบบบริหารจัดการ โดยการพัฒนาประสิทธิภาพการทำงานของบุคลากร โดยได้ดำเนินโครงการอบรมให้ความรู้ แก่ข้าราชการ พนักงานในสังกัด อบจ.สิงห์บุรี ในการปลูกจิตสำนึกในการป้องกันและปราบปรามการทุจริต การส่งเสริมให้บุคลากรมีการออกกำลังกาย เพื่อเป็นการส่งเสริมสุขภาพให้กับบุคลากร การจัดกิจกรรมสวดมนต์ไหว้พระ และปลูกฝังการทำความดีเพื่อสังคม



สถิติ/ข้อมูล ประจำปี 2562

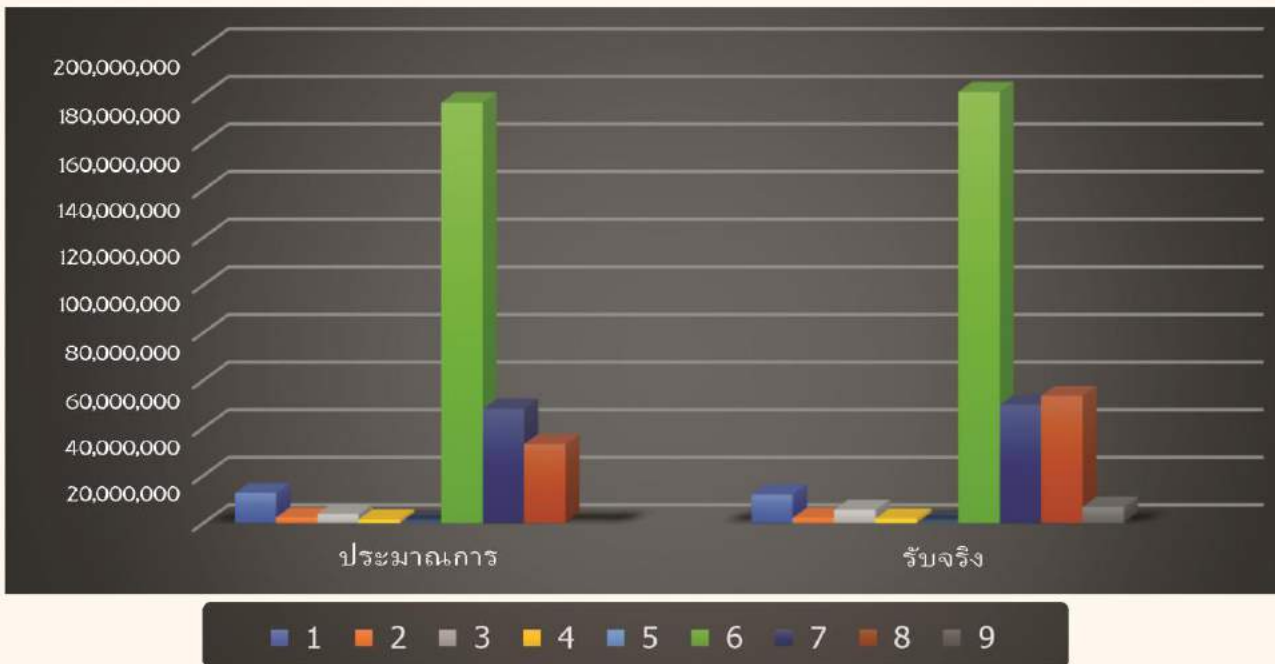


งบแสดงผลการดำเนินงาน “รายรับ”

ประจำปีงบประมาณ 2562

รายการ	ประมาณการ	รับจริง
1. ภาษีอากร	12,500,000.00	11,924,489.02
2. ค่าธรรมเนียม ค่าปรับ และใบอนุญาต	2,150,000.00	2,005,216.00
3. รายได้จากทรัพย์สิน	3,700,000.00	5,479,707.21
4. รายได้เบ็ดเตล็ด	1,340,000.00	1,793,955.50
5. รายได้จากทุน	10,000.00	-
6. ภาษีจัดสรร	176,500,000.00	181,015,082.53
7. เงินอุดหนุนทั่วไปตามภารกิจถ่ายโอนเลือกทำ	48,000,000.00	49,630,302.00
8. เงินอุดหนุนระบุวัตถุประสงค์	33,055,200.00	53,329,647.06
9. เงินอุดหนุนเฉพาะกิจ	-	6,689,000.00
รวม	277,255,200.00	311,867,399.32

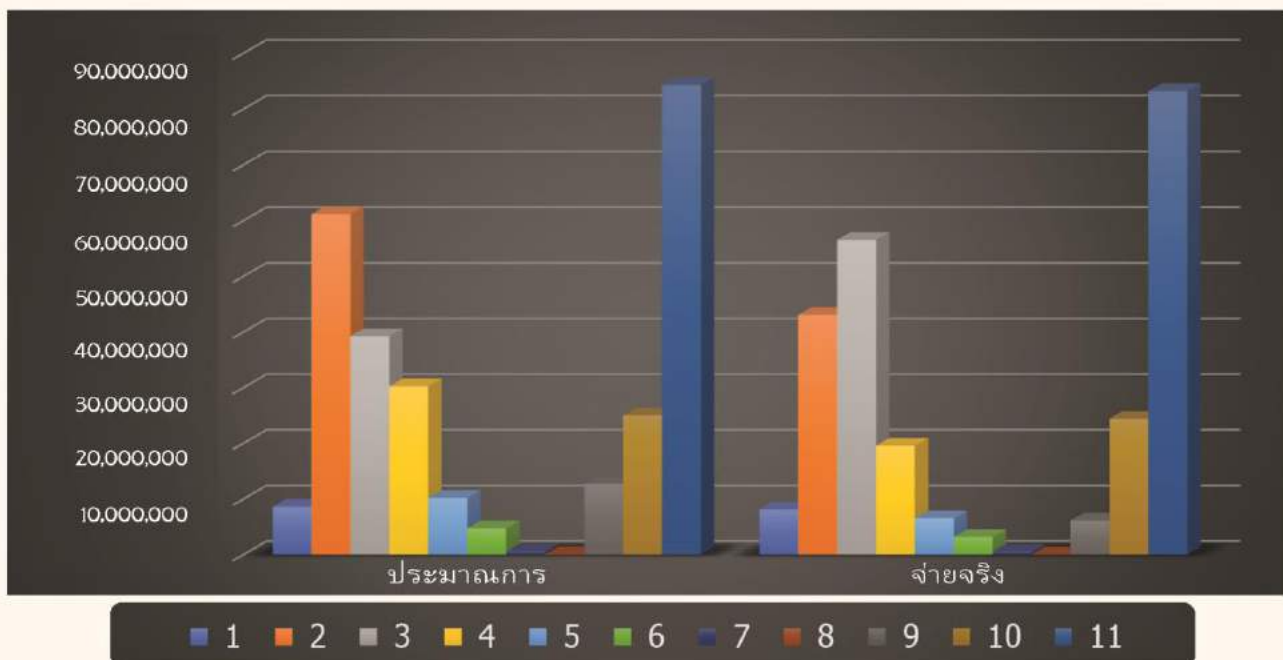
กราฟแสดงการเปรียบเทียบ ประมาณการรายรับ และรับจริง



งบแสดงผลการดำเนินงาน “รายจ่าย” ประจำปีงบประมาณ 2562

รายการ	ประมาณการ	จ่ายจริง
1. เงินเดือน (ฝ่ายการเมือง)	8,616,000.00	8,130,840.00
2. เงินเดือน (ฝ่ายประจำ)	61,180,100.00	43,080,580.42
3. ค่าตอบแทน	39,262,200.00	56,584,118.50
4. ค่าใช้สอย	30,250,000.00	19,572,870.24
5. ค่าวัสดุ	10,220,000.00	6,543,289.02
6. ค่าสาธารณูปโภค	4,740,000.00	3,162,931.57
7. เงินอุดหนุน	600,000.00	550,000.00
8. รายจ่ายอื่น	75,000.00	45,000.00
9. งบกลาง	12,778,200.00	6,125,639.02
10. ค่าครุภัณฑ์	25,011,800.00	24,434,138.00
11. ค่าที่ดินและสิ่งก่อสร้าง	84,378,000.00	83,231,361.05
รวม	277,111,300.00	251,460,767.83

กราฟแสดงการเปรียบเทียบ ประมาณการรายจ่าย และจ่ายจริง



ศูนย์กู้ภัย ยินดีให้บริการ

036 - 523000

บริการรับ-ส่งผู้ป่วย

บริการรับ-ส่งศพ

ให้ความอนุเคราะห์โลงศพ

รับแจ้งเหตุเพลิงไหม้



สถิติการปฏิบัติงานศูนย์กู้ภัย อบจ.สิงห์บุรี ประจำปีงบประมาณ พ.ศ.2562

อำเภอ	ตุลาคม 2561			พฤศจิกายน 2561			ธันวาคม 2561			มกราคม 2562		
	ผู้ป่วย	ศพ	โลง	ผู้ป่วย	ศพ	โลง	ผู้ป่วย	ศพ	โลง	ผู้ป่วย	ศพ	โลง
เมือง	194	-	2	179	1	4	300	8	3	181	6	8
อินทร์บุรี	105	-	-	101	-	-	114	1	1	100	-	1
พรหมบุรี	121	-	-	110	-	2	131	1	-	96	1	3
ค่ายบางระจัน	115	-	5	89	2	3	119	1	2	42	1	3
บางระจัน	155	1	3	129	1	1	211	1	1	118	3	4
ท่าช้าง	55	1	-	63	-	-	38	1	-	64	-	1
รวม	745	2	10	671	4	10	913	13	7	601	11	20

อำเภอ	กุมภาพันธ์ 2562			มีนาคม 2562			เมษายน 2562			พฤษภาคม 2562		
	ผู้ป่วย	ศพ	โลง	ผู้ป่วย	ศพ	โลง	ผู้ป่วย	ศพ	โลง	ผู้ป่วย	ศพ	โลง
เมือง	127	4	4	151	7	7	110	11	2	112	9	4
อินทร์บุรี	78	1	1	62	1	3	78	2	1	77	1	3
พรหมบุรี	82	-	-	80	-	-	47	-	-	76	-	1
ค่ายบางระจัน	45	3	1	62	-	-	57	4	-	62	1	3
บางระจัน	103	-	1	134	2	3	112	5	-	94	-	-
ท่าช้าง	61	-	-	58	1	-	70	3	-	52	3	-
รวม	496	8	7	547	11	13	474	25	3	473	14	11

อำเภอ	มิถุนายน 2562			กรกฎาคม 2562			สิงหาคม 2562			กันยายน 2562		
	ผู้ป่วย	ศพ	โลง	ผู้ป่วย	ศพ	โลง	ผู้ป่วย	ศพ	โลง	ผู้ป่วย	ศพ	โลง
เมือง	113	4	2	178	2	1	173	6	1	167	3	-
อินทร์บุรี	65	2	1	61	1	-	75	1	-	77	-	2
พรหมบุรี	76	-	-	55	2	-	50	2	-	40	-	-
ค่ายบางระจัน	57	1	-	57	1	4	47	1	-	55	1	-
บางระจัน	66	1	-	139	3	2	99	2	2	120	-	-
ท่าช้าง	52	2	-	77	-	3	80	1	1	84	-	2
รวม	429	10	3	567	9	10	524	13	4	543	4	4

โครงการหลังฝน ถนนเรียบ

โครงการหลังฝนถนนเรียบ เป็นโครงการที่ดำเนินการอย่างต่อเนื่อง โดยนายกองค้การบริหารส่วนจังหวัดสิงห์บุรี จะพิจารณามอบหมายเจ้าหน้าที่นำเครื่องจักรที่อยู่ในความดูแล ลงพื้นที่ช่วยเหลือบรรเทาความเดือดร้อนให้กับประชาชน โดยมีกระบวนการประสานงานจากองค์การบริหารส่วนตำบลในพื้นที่ ดำเนินการขอรับการสนับสนุน ซึ่งจะมีการประชุมปรึกษาหารือร่วมกัน โดยมีนายกองค้การบริหารส่วนจังหวัดสิงห์บุรี เป็นประธานในการพิจารณาโครงการที่ผู้นำในท้องถิ่นเสนอขอรับการสนับสนุนให้เข้าดำเนินการ เช่น การปรับเกรดเส้นทางจราจร การขุดลอกคูคลองและแหล่งน้ำ การตัดหญ้าไหล่ทางและการปรับภูมิทัศน์ เป็นต้น ในปีงบประมาณ พ.ศ.2562 ได้มีการนำเครื่องจักรลงพื้นที่ช่วยเหลือบรรเทาความเดือดร้อนให้กับประชาชนในพื้นที่องค์การบริหารส่วนตำบลจำนวน 14 แห่ง รวม 462 โครงการ ส่งผลให้ประชาชนมีคุณภาพชีวิตที่ดีขึ้น ช่วยเกื้อหนุนต่อภาคการเกษตร ภาคการท่องเที่ยว และประโยชน์ในการใช้เส้นทางสัญจรของประชาชนได้เป็นอย่างดีตลอดหลายปีที่ผ่านมา



สถิติการให้บริการ ตามโครงการหลังฝน ถนนเรียบ

อบต. ที่ขอรับ การสนับสนุน	จำนวนโครงการที่ขอรับการสนับสนุน					รวม
	ปรับเกรด เส้นทาง จราจร	ขุดลอก คูคลอง และ แหล่งน้ำ	ตัดหญ้า ไหลทาง	ปรับพื้นที่ เป็นลาน อเนกประสงค์	ปรับ ภูมิทัศน์	
1. อบต.ประศุก	32	10	2			44
2. อบต.โพธิ์ชัย	8	5		1		14
3. อบต.พิทักษ์	35	3				38
4. อบต.ห้วยชัน	56	2		1		59
5. อบต.น้ำตา	12	7	2	3	1	25
6. อบต.เชิงกลัด	36	35				71
7. อบต.บ้านจำ	26	25				51
8. อบต.ต้นโพธิ์	11	4	2			17
9. อบต.หนองกระทุ่ม	5	1				6
10. อบต.โพทะเล	23	12	2			37
11. อบต.ม่วงหมี่	7	2	6			15
12. อบต.โพธิ์รวม	15	6				21
13. อบต.จักรสีห์	10	4	5			19
14. อบต.ค่ายบางระจัน	14	26	5			45
	290	142	24	5	1	462

อบจ.สิงห์บุรี ยินดีต้อนรับ

นักท่องเที่ยวทุกท่าน





ศาลากลางจังหวัดสิงห์บุรี หลังเดิม (ร.พ.๑๓๐) โบราณสถานที่สำคัญของชาติ



จังหวัดสิงห์บุรี ในสมัยกรุงรัตนโกสินทร์ พระบาทสมเด็จพระจุลจอมเกล้าเจ้าอยู่หัวโปรดให้มีการจัดการปกครองแบบมณฑลเทศาภิบาลขึ้น โปรดให้นำเมืองสิงห์บุรี เมืองอินทร์บุรี และเมืองพรหมบุรี เข้ามาอยู่ในมณฑลกรุงเก่า ต่อมาในปี พ.ศ.๒๔๓๙ โปรดให้ยุบสามเมืองนี้เข้ารวมกันแล้วจัดตั้งเป็นเมืองใหม่ขึ้นที่ริมฝั่งแม่น้ำเจ้าพระยา ด้านทิศตะวันตก ที่ตำบลบางพุทรา พร้อมพระราชทานนามใหม่ว่า “เมืองสิงห์บุรี” หลังจากนั้น จึงเริ่มมีการก่อสร้างอาคารสถานที่ราชการสำคัญ ๆ ขึ้นหลายแห่ง หนึ่งในนั้นก็คือ “ศาลากลางหลังเก่า” มีจุดเด่นของอาคารคือบริเวณกึ่งกลางของอาคาร ซึ่งทำเป็นมุขยื่นออกมา ด้านบนของมุขเป็นหน้าบันขนาดใหญ่ประดับด้วยปูนปั้นลายลูกไม้อย่างตะวันตก แต่หน้าบันของตึกเก่าหลังนี้ ประดับตราอาร์ม ซึ่งเป็นตราประจำแผ่นดินในสมัยรัชกาลที่ ๕ ซึ่งกรมศิลปากรได้ขึ้นทะเบียนเป็นโบราณสถานที่สำคัญของชาติเมื่อปี พ.ศ. ๒๕๓๓

องค์การบริหารส่วนจังหวัดสิงห์บุรี เล็งเห็นความสำคัญในการอนุรักษ์โบราณสถานที่สำคัญของชาติ จึงได้มีการบูรณะปรับปรุงตัวอาคาร โดยปัจจุบันอยู่ระหว่างการหารือร่วมกับสำนักศิลปากรที่ ๓ พระนครศรีอยุธยา ในการออกแบบและควบคุมการจัดแสดงนิทรรศการภายใน เพื่อให้นักท่องเที่ยวและประชาชนทั่วไปได้ศึกษาเรียนรู้



อุทยาน วีรชนดงบางระจัน

“สิงห์บุรี” ดินแดนประวัติศาสตร์ที่มีเรื่องราวการสู้รบของวีรชนผู้กล้าชาวบ้านบางระจัน ถึงแม้จะเป็นเพียงนักรบชาวบ้านกลุ่มเล็กๆ แต่ก็มิได้เกรงกลัวต่อข้าศึกศัตรูที่มารุกราน ได้รวมพลังกันต่อสู้เพื่อปกป้องผืนแผ่นดินไทยไว้ด้วยความกล้าหาญ ทางราชการจึงได้สร้างอนุสาวรีย์วีรชน 11 ท่าน เพื่อเป็นอนุสรณ์ให้คนรุ่นหลัง ได้รำลึกถึงวีรกรรมในอดีตของบรรพบุรุษไทย

อุทยานวีรชนค่ายบางระจัน อยู่ในความดูแลรับผิดชอบขององค์การบริหารส่วนจังหวัดสิงห์บุรี ซึ่งมีการพัฒนาทั้งในด้านสถานที่ การก่อสร้างปรับปรุงจุดบริการนักท่องเที่ยว การปรับภูมิทัศน์ และปรับปรุงส่วนจัดแสดงภายในอาคารศูนย์ศึกษาประวัติศาสตร์อย่างต่อเนื่อง ปัจจุบันมีนักท่องเที่ยวและประชาชนที่สนใจเข้ามาเยี่ยมชมทั้งในส่วนของอาคารเข้าชมโดยทั่วไปและการเข้าชมเป็นหมู่คณะ องค์การบริหารส่วนจังหวัดสิงห์บุรี จัดเจ้าหน้าที่ประจำไว้บริการผู้มาเยือน อีกทั้งยังมีปราชญ์ชาวบ้านและยุวอาสาในการบรรยายเรื่องราวทางประวัติศาสตร์อีกด้วย เปิดให้เข้าชมโดยไม่เสียค่าใช้จ่ายทุกวัน (ไม่เว้นวันหยุดราชการ) ระหว่างเวลา 08.30 - 16.30 น.





ศูนย์ศึกษาประวัติศาสตร์และพิพิธภัณฑ์ประวัติศาสตร์
 เปิดให้เข้าชม **ทุกวัน** โดยไม่เว้นวันหยุดราชการ เวลา **08.30 - 16.30 น.**





อุทยานแม่ลามหาราชานุสรณ์

อุทยานแม่ลามหาราชานุสรณ์ คำว่า **"แม่ลา"** เป็นชื่อลำน้ำสายหนึ่งในจังหวัดสิงห์บุรี ไหลผ่านพื้นที่ ๓ อำเภอ ได้แก่ อำเภออินทร์บุรี อำเภอบางระจัน และอำเภอเมืองสิงห์บุรี แม่ลาเป็นลำน้ำธรรมชาติที่มีความอุดมสมบูรณ์ ดังนั้น ปลาที่อาศัยอยู่ในลำน้ำแม่ลาจึงอ้วน เนื้อนุ่ม มัน รสชาติอร่อย โดยเฉพาะปลาช่อนแม่ลา ซึ่งปัจจุบันเป็นของดีขึ้นชื่อของจังหวัดสิงห์บุรี

ปัจจุบัน อุทยานแม่ลาฯ เป็นสถานที่ที่อยู่ในการดูแลขององค์การบริหารส่วนจังหวัดสิงห์บุรี ซึ่งมีการอนุรักษ์พื้นที่พูลำน้ำแห่งนี้ โดยการขุดลอกลำน้ำ ขยายพันธุ์ปลา จัดให้มีศูนย์เรียนรู้ประวัติปลาน้ำจืด และปรับปรุงภูมิทัศน์โดยรอบ เพื่อให้เป็นสถานที่พักผ่อนหย่อนใจของประชาชนทั่วไป



ศูนย์เรียนรู้รูประวัดปลาน้ำจืด

เปิดให้บริการทุกวันโดยไม่เว้นวันหยุดราชการ
ระหว่างเวลา 08.30 – 16.30 น.



อุทยานแม่ลา
มหาราชานุสรณ์

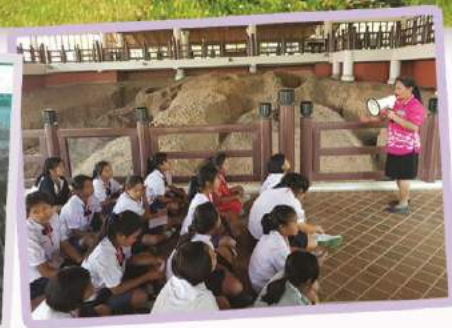
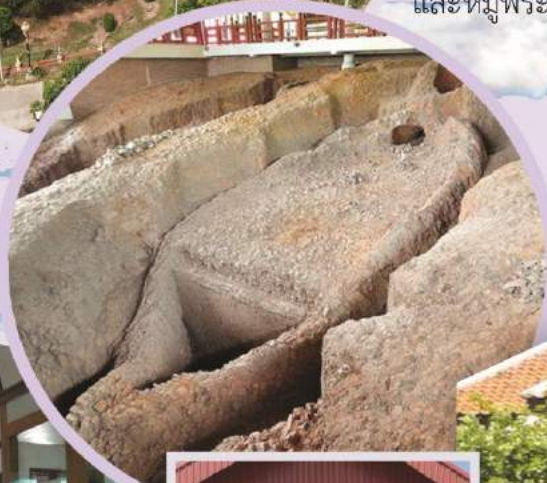
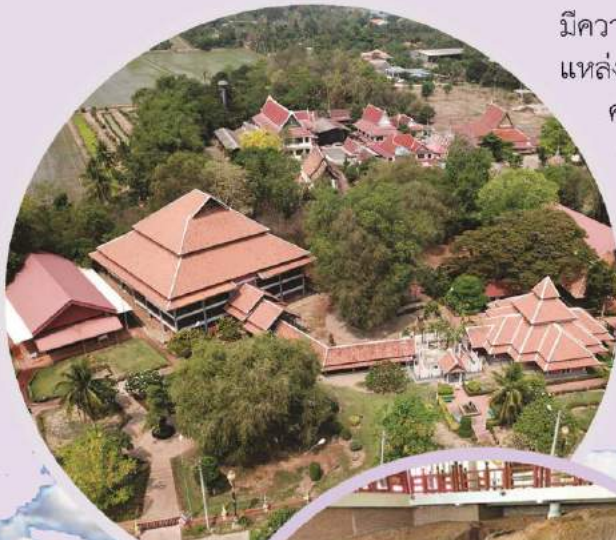


เรือพื้นบ้าน



โบราณสถานเตาเผาแม่บ้านน้อย

“แหล่งเตาเผาแม่บ้านน้อย” เป็นแหล่งผลิตเครื่องปั้นดินเผาที่สำคัญมากและมีความสำคัญยิ่งในประวัติศาสตร์การค้าสำเภาสยามอยุธยา เหตุที่กล่าวเช่นนี้เพราะแหล่งเตาเผาแม่บ้านน้อยมีหลักฐานและร่องรอยกิจการอุตสาหกรรมเครื่องปั้นดินเผาครอบคลุมพื้นที่กว้างราว 2 ตารางกิโลเมตร หรือหนึ่งพันไร่ และผลจากการขุดค้นศึกษาเมื่อปี พ.ศ.2531 พบว่าเตาเผาที่ใช้ผลิตเครื่องปั้นดินเผาในแหล่งเตาเผาแห่งนี้เป็นเตาที่มีขนาดใหญ่ที่สุดเท่าที่เคยสำรวจพบในประเทศไทย จากรายงานการสำรวจขุดค้นแหล่งเรือสำเภาที่จมอยู่ในอ่าวไทยและต่างประเทศพบว่า มีภาชนะดินเผาประเภทไห และเครื่องปั้นดินเผาประเภทต่างๆ ที่ผลิตจากแหล่งเตาเผาแม่บ้านน้อยอยู่ในเรือเป็นจำนวนมาก นอกจากนี้ยังมีการผลิตท่อน้ำดินเผาสำหรับใช้ในกิจการประปาหลวงในเขตพระราชวังนารายณ์ราชนิเวศน์ลพบุรี พระที่นั่งบรมยงค์รัตนาสน์ และหมู่พระที่นั่งในเขตพระราชวังหลวง



พิพิธภัณฑ์เมืองพรหมบุรี

พิพิธภัณฑ์เมืองพรหมบุรี สร้างขึ้นเนื่องในโอกาสฉลอง 100 ปี เสด็จประพาสต้นพระปิยมหาราช เป็นแหล่งเรียนรู้ทางประวัติศาสตร์ที่น่าสนใจอีกแห่งหนึ่ง อาคารพิพิธภัณฑ์แบ่งเป็น 2 ชั้น โดยชั้นบนเป็นส่วนจัดแสดงเรื่องราวตามรอยพระราชินี เรื่องราวของแม่ครัวหัวป่า สายสกุลเจ้าเมืองพรหมบุรี และเรื่องราวเกี่ยวกับพระรัตนตรัย ส่วนชั้นล่างจัดแสดงเกี่ยวกับภูมิพรหมบุรี ประวัติและวิถีชีวิตของชุมชนเมืองพรหมบุรี ประวัติและผลงานของศิลปินแห่งชาติ เครื่องใช้โบราณ ตลอดจนวิถีชีวิตของชาวบ้านเมืองพรหมในสมัยก่อน



สนามกีฬา

องค์การบริหารส่วนจังหวัดสิงห์บุรี

สถานที่ออกกำลังกายสำหรับคนรักสุขภาพ



ศูนย์วิทยาศาสตร์ท้องถิ่นฟ้าจำลอง



การให้บริการ และการสมัครเป็นสมาชิก



เปิดให้บริการ

- สนามฟุตบอล
- ลู่วิ่งยาง
- สระว่ายน้ำ
- ฟิตเนส
- สนามเทนนิส

และห้องปฐมพยาบาล



**สระว่ายน้ำ, ฟิตเนส และ สนามเทนนิส เปิดให้บริการ วันจันทร์ - วันเสาร์
ระหว่างเวลา 15.00 - 19.00 น. สอบถามเพิ่มเติม 036-507230**

ค่าสมาชิก สระว่ายน้ำ
รายปี 1,000 บาท
รายเดือน 300 บาท
ค่าบริการรายครั้ง
สมาชิก 20.-/ครั้ง
ไม่ถือเป็นสมาชิก 50.-/ครั้ง

ค่าสมาชิก ฟิตเนส
รายปี 1,000 บาท
รายเดือน 300 บาท
ค่าบริการรายครั้ง
สมาชิกไม่เสียค่าบริการ
ไม่ถือเป็นสมาชิก 20.-/ครั้ง

ค่าสมาชิก สนามเทนนิส
รายปี 1,000 บาท
รายเดือน 500 บาท
ค่าบริการรายครั้ง
สมาชิก 20.-/คน/ชั่วโมง
ไม่ถือเป็นสมาชิก 40.-/คน/ชั่วโมง

ลู่วิ่งยางและสนามฟุตบอล ให้บริการถึงเวลา 19.00 น.



สวนน้ำเพื่อสุขภาพและการท่องเที่ยว

สวนน้ำเพื่อสุขภาพและการท่องเที่ยว กลุ่มภาคกลางตอนบน 2 เป็นสถานที่พักผ่อนหย่อนใจที่ประชาชนทั่วไปสามารถมาออกกำลังกาย ทั้งในส่วนของการเล่นเครื่องเล่นกลางแจ้ง การเดินวิ่งเพื่อสุขภาพ และศูนย์ออกกำลังกายในร่ม การให้บริการสระว่ายน้ำและเครื่องเล่นสำหรับเด็กๆ กิจกรรมปั่นจักรยานน้ำ และยังเป็นสถานที่ให้บริการข้อมูลด้านการท่องเที่ยวแก่ประชาชนและนักท่องเที่ยวโดยทั่วไป ซึ่งเปิดให้บริการทุกวันโดยไม่เว้นวันหยุดราชการ สำหรับสถานที่โดยรอบสวนน้ำจะเปิดให้บริการทุกวันระหว่างเวลา 07.00-18.30 น. สระว่ายน้ำสำหรับเด็ก จักรยานน้ำ และพิตเนส เปิดให้บริการระหว่างเวลา 15.00-18.30 น.







หมายเลขโทรศัพท์ที่ติดต่อราชการ **อบจ.สิงห์บุรี**

โทรศัพท์ **036-699384-8** โทรสาร **036-520030**

สายตรงนายก อบจ.สิงห์บุรี **036-520230**

งานป้องกันและบรรเทาสาธารณภัย **036-523000**

บริการ รับส่งผู้ป่วย, รับส่งศพ, สงเคราะห์โลงศพ และเหตุด่วน เพลิงไหม้

ฝ่ายพัฒนาสังคมฯ **036-699388** : ขอใช้รถสุขาเคลื่อนที่ **036-699388**
งานผู้สูงอายุ ผู้พิการ และซ่อมแซมที่อยู่อาศัย

จองห้องประชุม, สถานที่จัดเลี้ยง **036-520030** : ขอใช้สนามฟุตบอล **036-507230**

การชำระภาษี **036-699388** : ศูนย์ดำรงธรรม **036-520030**

ติดต่อประสานงาน และจองรอบเข้าชม

อุทยานวีรชนค่ายบางระจัน

036-520030

โบราณสถานเตาเผาแม่บ้านน้อย

036-699388

อาคารวิทยาศาสตร์ท้องฟ้าจำลอง

036-507230



คณะผู้จัดทำ

- ที่ปรึกษา สรกฤษ เทียนถาวร นายก อบจ.สิงห์บุรี
 ประเทือง วิจารณ์ปรีชา รองนายก อบจ.สิงห์บุรี
 ชัย เอี้ยวเจริญ รองนายก อบจ.สิงห์บุรี
 นิพนธ์ สีตระโส ประธานสภา อบจ.สิงห์บุรี
- บรรณาธิการ สีไพร โกธธรรม ปลัด อบจ.สิงห์บุรี
- กองบรรณาธิการ เสรี ยอดระยับ รองปลัด อบจ.สิงห์บุรี
 ประทุม ศรีโส ผอ.กองคลัง
 ชัชชนม์ เกษศรี รก.ผอ.กองแผนและงบประมาณ
 ปฐมพงศ์ อยู่วงษ์ทับทีม รก.ทน.สำนักปลัดฯ
 นิตยาภรณ์ ปลูกรักษ์ รก.หัวหน้าหน่วยตรวจสอบฯ
 รุติมา ศรีทองสุข เจ้าพนักงานประชาสัมพันธ์
 เกียรติศักดิ์ ม่วงเทศ ผู้ช่วยนักวิชาการคอมพิวเตอร์
 ชนกนารถ ตรุษะ ผู้ช่วยนักจัดการงานทั่วไป
 เบญจวรรณ บุญรอด พนักงานจ้าง
 ปิยะ ศรีวงษ์ พนักงานจ้าง
 สมมาต แย้มทิม พนักงานจ้าง
- พิสูจน์อักษร จริญญา จันทร เจ้าพนักงานธุรการฯ
- ออกแบบ-จัดทำ พินรัตน์ กะระโสภณ นักพัฒนาการท่องเที่ยวฯ



ANNUAL REPORT 2019

Singburi Provincial Administrative Organization



องค์การบริหารส่วนจังหวัดสิงห์บุรี ถนนสิงห์บุรี-ชัยนาท ต.บางมัญ อ.เมือง จ.สิงห์บุรี 16000