



แผนบริหารความเสี่ยงการทุจริต ประจำปีงบประมาณ ๒๕๖๔



จัดทำโดย

คณะกรรมการบริหารความเสี่ยง

องค์การบริหารส่วนจังหวัดสิงห์บุรี



ประกาศองค์การบริหารส่วนจังหวัดสิงห์บุรี
เรื่อง ให้ใช้แผนบริหารความเสี่ยงการทุจริตขององค์การบริหารส่วนจังหวัดสิงห์บุรี
ประจำปีงบประมาณ ๒๕๖๔

ด้วยองค์การบริหารส่วนจังหวัดสิงห์บุรีได้จัดทำแผนบริหารความเสี่ยงการทุจริตขององค์การบริหารส่วนจังหวัดสิงห์บุรี ประจำปีงบประมาณ ๒๕๖๔ ขึ้น เพื่อให้หน่วยงานในสังกัดใช้เป็นกรอบแนวทาง ในการบริหารจัดการความเสี่ยงการทุจริตและการติดตามประเมินผลรวมทั้งการรายงานผลเกี่ยวกับการบริหารจัดการ ความเสี่ยงด้านการทุจริต อันจะทำให้เกิดความเชื่อมั่นอย่างสมเหตุสมผลต่อผู้ที่เกี่ยวข้องทุกฝ่ายและเพื่อให้การ บริหารงานของหน่วยงานบรรลุตามวัตถุประสงค์ที่กำหนดไว้อย่างมีประสิทธิภาพ

จึงประกาศให้ทราบโดยทั่วกัน

ประกาศ ณ วันที่ ๑๙ เดือน ตุลาคม พ.ศ. ๒๕๖๓

(นายเสรี ยอดระดับ)

รองปลัดองค์การบริหารส่วนจังหวัด รักษาราชการแทน
ปลัดองค์การบริหารส่วนจังหวัด ปฏิบัติหน้าที่
นายกองค์การบริหารส่วนจังหวัดสิงห์บุรี

สารบัญ

	หน้า
คำนำ	1
บทที่ 1 บทนำ	
1.1 หลักการและเหตุผล	2
1.2 วัตถุประสงค์	2
1.3 เป้าหมาย	3
1.4 ประโยชน์ของการบริหารความเสี่ยง	3
1.4 ความหมายและคำจำกัดความของการบริหารความเสี่ยง	4
1.5 ประเภทความเสี่ยง	5
1.6 ความหมายองค์ประกอบตามหลักธรรมาภิบาล	6
บทที่ 2 ข้อมูลพื้นฐานขององค์การบริหารส่วนจังหวัดสิงห์บุรี	
2.1 ความเป็นมา วัตถุประสงค์และอำนาจหน้าที่	7 - 9
2.2 การแบ่งส่วนราชการ	9
2.3 แผนกลยุทธ์และการปฏิบัติราชการ	10
บทที่ 3 แนวทางการบริหารความเสี่ยงการทุจริตขององค์การบริหารส่วนจังหวัดสิงห์บุรี	
3.1 แนวทางการดำเนินการบริหารความเสี่ยง	11
3.2 โครงสร้างการบริหารความเสี่ยง และหน้าที่ความรับผิดชอบ	11 - 12
3.3 นโยบาย วัตถุประสงค์การบริหารความเสี่ยงการทุจริต	12 - 13
บทที่ 4 กระบวนการบริหารความเสี่ยงการทุจริต	14 - 21
บทที่ 5 สรุปการประเมินและแผนปฏิบัติการบริหารความเสี่ยงการทุจริต	22 - 28

คำนำ

ปัจจุบันปัญหาการทุจริตคอร์รัปชันในประเทศไทยถือเป็นปัญหาเรื้อรังที่นับวันยิ่งจะทวีความรุนแรง และสลับซับซ้อนมากยิ่งขึ้นและส่งผลกระทบต่อในวงกว้าง โดยเฉพาะอย่างยิ่งต่อความมั่นคงของชาติ เป็นปัญหาลำดับต้น ๆ ที่ขัดขวางการพัฒนาประเทศทั้งในด้านเศรษฐกิจ สังคมและการเมือง เนื่องจากเกิดขึ้นทุกภาคส่วนในสังคมไทย ไม่ว่าจะเป็นภาคการเมือง ภาคราชการ โดยเฉพาะองค์กรปกครองส่วนท้องถิ่นมักถูกมองจากภายนอกสังคมว่าเป็นองค์กรที่เอื้อต่อการทุจริตคอร์รัปชันและมักจะปรากฏข่าวการทุจริตตามสื่อและรายงานของทางราชการอยู่เสมอ ซึ่งได้ส่งผลกระทบต่อกระแสการกระจายอำนาจและความศรัทธาต่อระบบการปกครองส่วนท้องถิ่นอย่างยิ่ง ส่งผลให้ภาพลักษณ์ของประเทศไทยเรื่องการทุจริตคอร์รัปชัน มีผลในเชิงลบ

ดังนั้น เพื่อให้การดำเนินการขับเคลื่อนด้านการป้องกันและปราบปรามการทุจริตบังเกิดผลเป็นรูปธรรมในทางปฏิบัติ เป็นไปตามเจตนารมณ์ของยุทธศาสตร์ว่าด้วยการป้องกันและปราบปรามการทุจริตระยะที่ ๓ (พ.ศ. ๒๕๖๐ - ๒๕๖๔) องค์การบริหารส่วนจังหวัดสิงห์บุรีได้ตระหนักและให้ความสำคัญกับการบริหารจัดการที่มีความโปร่งใส สร้างค่านิยม วัฒนธรรมสุจริตให้เกิดในสังคมอย่างยั่งยืน จึงได้ดำเนินการจัดทำแผนบริหารความเสี่ยงการทุจริตขึ้น เพื่อกำหนดแนวทางการขับเคลื่อนด้านการป้องกันและปราบปรามการทุจริตผ่านโครงการ/กิจกรรม/มาตรการต่าง ๆ ที่เป็นรูปธรรมอย่างชัดเจน อันจะนำไปสู่การปฏิบัติอย่างมีประสิทธิภาพ บรรลุวัตถุประสงค์และเป้าหมายของการป้องกันและปราบปรามการทุจริตอย่างแท้จริง

องค์การบริหารส่วนจังหวัดสิงห์บุรี

หลักการและเหตุผล

องค์การบริหารส่วนจังหวัดสิงห์บุรี เป็นองค์กรปกครองส่วนท้องถิ่นขนาดใหญ่ที่มีหน้าที่และความรับผิดชอบในการจัดบริการสาธารณะ ครอบคลุมพื้นที่ในเขตจังหวัด โดยมีอำนาจหน้าที่ตามกฎหมายจัดตั้งองค์การบริหารส่วนจังหวัด คือพระราชบัญญัติองค์การบริหารส่วนจังหวัด พ.ศ. 2540 และที่แก้ไขเพิ่มเติม และอำนาจหน้าที่ตามพระราชบัญญัติกำหนดแผนและขั้นตอนการกระจายอำนาจให้แก่องค์กรปกครองส่วนท้องถิ่น พ.ศ.2542 ซึ่งเกี่ยวกับการพัฒนาคุณภาพชีวิต การจัดบริการสาธารณะ การจัดการด้านสิ่งแวดล้อม ฯลฯ อันเกี่ยวข้องกับทั้งภาคราชการ ภาคเอกชนและประชาชนโดยทั่วไป

ดังนั้น เพื่อให้การดำเนินงานบรรลุวัตถุประสงค์และเป้าหมายตามแผนยุทธศาสตร์ และแผนปฏิบัติการอย่างมีประสิทธิภาพ ประสิทธิผล มีการกำกับดูแลที่ดี สร้างความคุ้มค่าและเพิ่มคุณค่าให้แก่องค์กร ทั้งด้านการบริหารงาน งบประมาณและบุคลากร องค์การบริหารส่วนจังหวัดสิงห์บุรีจึงมีนโยบายนำระบบการบริหารความเสี่ยงมาใช้ในการบริหารจัดการองค์กร

การบริหารความเสี่ยงเป็นเครื่องมือทางกลยุทธ์ที่สำคัญ ตามหลักการกำกับดูแลกิจการที่ดีจะช่วยในการบริหารงานและการตัดสินใจด้านต่างๆ เช่น การวางแผน การกำหนดกลยุทธ์ การติดตาม ควบคุม และวัดผล การปฏิบัติงาน ตลอดจนการใช้ทรัพยากรต่างๆ เป็นไปอย่างเหมาะสมและมีประสิทธิภาพมากขึ้น ลดการสูญเสีย/โอกาสที่ทำให้เกิดความเสียหายแก่องค์กร

การบริหารความเสี่ยงขององค์การบริหารส่วนจังหวัดสิงห์บุรี มีหลักการและความจำเป็นในการบริหารความเสี่ยงมาจาก

1. พระราชกฤษฎีกาว่าด้วยหลักเกณฑ์และวิธีการบริหารกิจการบ้านเมืองที่ดี พ.ศ. 2546 หมวดที่ 3 มาตรา 9 (1) กำหนดให้ส่วนราชการต้องจัดทำแผนปฏิบัติการไว้เป็นการล่วงหน้า ซึ่งตามคำรับรองปฏิบัติการขององค์การบริหารส่วนจังหวัดสิงห์บุรี ประจำปีงบประมาณ พ.ศ.2554 มิติที่ 4 การพัฒนาองค์กร ตัวชี้วัดที่ 12 ระดับความสำเร็จของการพัฒนาคุณภาพการบริหารจัดการภาครัฐ (PMQA)
2. ระเบียบคณะกรรมการตรวจเงินแผ่นดินว่าด้วยการกำหนดมาตรฐานการควบคุมภายใน พ.ศ. 2544 (ข้อ6) กำหนดให้ส่วนราชการต้องมีระบบการควบคุมภายในและการประเมินผลการควบคุมภายในตามมาตรฐานของสำนักงานการตรวจเงินแผ่นดินที่กำหนดเป็นแนวทางไว้
3. ระเบียบ มาตรฐานและแนวปฏิบัติการตรวจสอบภายในภาคราชการ กำหนดให้ส่วนราชการต้องประเมินความเสี่ยงเพื่อวางแผนและดำเนินการตรวจสอบประจำปีให้เป็นไปตามกฎระเบียบและข้อบังคับของสำนักกำกับและพัฒนาระบบการตรวจสอบภาครัฐ กรมบัญชีกลางที่กำหนดไว้
4. ยุทธศาสตร์ว่าด้วยการป้องกันและปราบปรามการทุจริตระยะ ที่ ๓ (พ.ศ. ๒๕๖๐ - ๒๕๖๔)

วัตถุประสงค์ของแผนบริหารความเสี่ยง

1. เพื่อให้ฝ่ายบริหาร / ฝ่ายปฏิบัติการ เข้าใจหลักการ และกระบวนการบริหารความเสี่ยงขององค์การบริหารส่วนจังหวัดสิงห์บุรี
2. เพื่อให้ผู้ปฏิบัติงานได้รับทราบขั้นตอน และกระบวนการในการวางแผนบริหารความเสี่ยง
3. เพื่อให้มีการปฏิบัติตามกระบวนการบริหารความเสี่ยงอย่างเป็นระบบและต่อเนื่อง
4. เพื่อใช้เป็นเครื่องมือในการบริหารความเสี่ยงของส่วนราชการในสังกัด
5. เพื่อเป็นเครื่องมือในการสื่อสารและสร้างความเข้าใจ ตลอดจนเชื่อมโยงการบริหารความเสี่ยงกับกลยุทธ์ขององค์กร
6. เพื่อลดโอกาส และผลกระทบของความเสี่ยงการทุจริตที่จะเกิดขึ้นกับองค์กร
7. เพื่อป้องกันมิให้เกิดการทุจริตขึ้นในองค์กร

เป้าหมาย

1. ผู้บริหารและบุคลากรในสังกัดองค์การบริหารส่วนจังหวัดสิงห์บุรีได้มีความรู้ความเข้าใจเรื่องการบริหารความเสี่ยง เพื่อนำไปใช้ในการดำเนินงานตามแผนปฏิบัติการ ให้บรรลุตามวัตถุประสงค์และเป้าหมายที่กำหนด
2. ผู้บริหารและบุคลากรขององค์การบริหารส่วนจังหวัดสิงห์บุรีสามารถระบุ วิเคราะห์ ประเมิน และจัดการความเสี่ยงให้อยู่ในระดับที่ยอมรับได้
3. ผู้บริหารและบุคลากรขององค์การบริหารส่วนจังหวัดสิงห์บุรีสามารถนำแผนบริหารความเสี่ยงไปใช้ในงานที่รับผิดชอบ
4. ความสามารถของบุคลากรและกระบวนการดำเนินงานในองค์กรได้รับการพัฒนาอย่างต่อเนื่อง
5. การบริหารและความรับผิดชอบต่อความเสี่ยง ถูกกำหนดขึ้นอย่างเหมาะสมทั่วทั้งองค์กร
6. การบริหารความเสี่ยงได้รับการปลูกฝังให้เป็นวัฒนธรรมขององค์กร

ประโยชน์ของการบริหารความเสี่ยง

1. เป็นส่วนหนึ่งของหลักการบริหารกิจการบ้านเมืองที่ดี ผู้บริหารทุกระดับตระหนักถึงความเสียหายที่สำคัญ และสามารถกำกับดูแลองค์กรได้อย่างมีประสิทธิภาพและประสิทธิผลมากยิ่งขึ้น
2. สร้างฐานข้อมูลความรู้ที่มีประโยชน์ต่อการบริหารและการปฏิบัติงานในองค์กร เป็นแหล่งข้อมูลสำหรับผู้บริหารในการตัดสินใจด้านต่างๆ รวมถึงการบริหารความเสี่ยงที่ตอบสนองต่อเป้าหมายและภารกิจหลักขององค์กร ตลอดจนระดับความเสี่ยงที่ยอมรับได้
3. สะท้อนให้เห็นภาพรวมของความเสี่ยงต่างๆ ที่สำคัญได้ทั้งหมด บุคลากรในองค์กรมีความเข้าใจเป้าหมายและภารกิจหลักขององค์กร รวมถึงความเสี่ยงสำคัญที่ส่งผลกระทบต่อองค์กร ครอบคลุมความเสี่ยงที่มีเหตุจากปัจจัยภายในองค์กร (โครงสร้างองค์กร บุคลากร วัฒนธรรม ฯลฯ) และจากปัจจัยภายนอกองค์กร (การเมือง เศรษฐกิจ สังคม กฎหมาย ระบบเทคโนโลยีสารสนเทศ ฯลฯ)
4. เป็นเครื่องมือที่สำคัญในการบริหารงาน ผู้บริหารมั่นใจว่าความเสี่ยงได้รับการจัดการอย่างเหมาะสมและทันเวลา เป็นเครื่องมือสำคัญในการบริหารงานและการตัดสินใจในด้านต่าง ๆ เช่น การวางแผน การกำหนดกลยุทธ์ การติดตามควบคุมและวัดผลการปฏิบัติงาน ซึ่งส่งผลให้การดำเนินงานขององค์การบริหารส่วนจังหวัดสิงห์บุรีเป็นไปตามเป้าหมายที่กำหนด และสามารถปกป้องผลประโยชน์ รวมถึงการเพิ่มมูลค่าแก่องค์กร
5. ช่วยให้การพัฒนาองค์กรเป็นไปในทิศทางเดียวกัน การบริหารความเสี่ยงทำให้รูปแบบการตัดสินใจในระดับการปฏิบัติงานขององค์กร มีการพัฒนาไปในทิศทางเดียวกัน เช่น การตัดสินใจ โดยที่ผู้บริหารมีความเข้าใจในกลยุทธ์ วัตถุประสงค์ขององค์กร และระดับความเสี่ยงอย่างชัดเจน เป็นต้น
6. ช่วยให้การพัฒนาการบริหารและจัดสรรทรัพยากรเป็นไปอย่างมีประสิทธิภาพและประสิทธิผล การจัดสรรทรัพยากรเป็นไปอย่างเหมาะสม โดยพิจารณาถึงระดับความเสี่ยงในแต่ละกิจกรรม และการเลือกใช้มาตรการในการบริหารความเสี่ยง เช่น การใช้ทรัพยากรสำหรับกิจกรรมที่มีความเสี่ยงต่ำและสูงย่อมแตกต่างกัน หรือการเลือกใช้มาตรการแต่ละประเภทย่อมใช้ทรัพยากรแตกต่างกัน เป็นต้น

ความหมายและคำจำกัดความของการบริหารความเสี่ยง

1. ความเสี่ยง (Risk)

ความเสี่ยง หมายถึง เหตุการณ์ /การกระทำใดๆ ที่อาจจะเกิดขึ้นภายในสถานการณ์ที่ไม่แน่นอน และจะส่งผลกระทบต่อหรือสร้างความเสียหาย (ทั้งที่เป็นตัวเงินและไม่เป็นตัวเงิน) หรือก่อให้เกิดความล้มเหลวหรือลดโอกาสที่จะบรรลุเป้าหมายของของแผนงาน/โครงการที่สำคัญในแต่ละประเด็นยุทธศาสตร์ตามที่ระบุในแผนปฏิบัติการราชการประจำปีของส่วนราชการ

ลักษณะของความเสี่ยง สามารถแยกเป็น 3 ส่วน ดังนี้

1. ปัจจัยเสี่ยง คือ สาเหตุที่จะทำให้เกิดความเสี่ยง
2. เหตุการณ์เสี่ยง คือ เหตุการณ์ที่ส่งผลกระทบต่อการทำงาน หรือ นโยบาย
3. ผลกระทบของความเสี่ยง คือ ความรุนแรงของความเสี่ยงที่อาจจะเกิดขึ้น

จากเหตุการณ์เสี่ยง

2. ปัจจัยเสี่ยง (Risk Factor)

ปัจจัยเสี่ยง หมายถึง ต้นเหตุ หรือสาเหตุ ที่มาของความเสี่ยงที่จะทำให้ไม่บรรลุวัตถุประสงค์ที่กำหนดไว้ โดยต้องระบุได้ด้วยว่าเหตุการณ์นั้นจะเกิดขึ้นที่ไหน เมื่อใด และเกิดขึ้นได้อย่างไร และทำไม ทั้งนี้สาเหตุของความเสี่ยงที่ระบุ ควรเป็นสาเหตุที่แท้จริง เพื่อจะได้วิเคราะห์และกำหนดมาตรการลดความเสี่ยงในภายหลังได้อย่างถูกต้อง

3. การประเมินความเสี่ยง (Risk Assessment)

การประเมินความเสี่ยง หมายถึง กระบวนการระบุความเสี่ยง การวิเคราะห์ความเสี่ยง และจัดลำดับความเสี่ยง โดยการประเมินจากโอกาสที่จะเกิด (Likelihood) และผลกระทบ (Impact) โอกาสที่จะเกิด (Likelihood) หมายถึง ความถี่หรือโอกาสที่จะเกิดเหตุการณ์ความเสี่ยง ผลกระทบ (Impact) หมายถึง ขนาดความรุนแรงของความเสี่ยงที่จะเกิดขึ้นหากเกิดเหตุการณ์ความเสี่ยง

ระดับของความเสี่ยง (Degree of Risk) หมายถึง สถานะของความเสี่ยงที่ได้จากการประเมินโอกาสและผลกระทบของแต่ละปัจจัยเสี่ยง แบ่งเป็น 4 ระดับ คือ สูงมาก สูง ปานกลาง และต่ำ

4. การบริหารความเสี่ยง (Risk Management)

การบริหารความเสี่ยง หมายถึง กระบวนการที่เป็นระบบในการบริหารปัจจัยและควบคุมกิจกรรมรวมทั้งกระบวนการดำเนินการต่างๆ เพื่อลดมูลเหตุของโอกาสที่จะทำให้เกิดความเสียหายจากการดำเนินการที่ไม่เป็นไปตามแผน เพื่อให้ระดับของความเสี่ยงและผลกระทบที่จะเกิดขึ้นในอนาคตอยู่ในระดับที่สามารถยอมรับได้ ควบคุมได้ และตรวจสอบได้อย่างเป็นระบบ ซึ่งการดำเนินการดังกล่าว อาจแบ่งโดยสรุปได้เป็น 4 แนวทางหลัก ดังนี้

1) การยอมรับ (Take, Accept) หมายถึง การที่ความเสี่ยงนั้นสามารถยอมรับได้ภายใต้การควบคุมที่มีอยู่ในปัจจุบัน ซึ่งไม่ต้องดำเนินการใดๆ เช่น กรณีที่มีความเสี่ยงในระดับไม่รุนแรงและไม่คุ้มค่าที่จะดำเนินการใด ๆ ให้ขออนุมัติหลักการรับความเสี่ยงไว้และไม่ดำเนินการใดๆ

2) การควบคุม (Treat) หมายถึง การที่ความเสี่ยงนั้นสามารถยอมรับได้แต่ ต้องมีการแก้ไขวิธีการควบคุม หรือมีการควบคุมเพิ่มเติม เพื่อให้มีการควบคุมที่เพียงพอและเหมาะสม เช่น การปรับปรุงกระบวนการดำเนินงาน การจัดทำมาตรฐานการควบคุม (Risk Based Internal Control)

3) การยกเลิก (Terminate) หรือ หลีกเลี่ยง (Avoid) หมายถึง การที่ความเสี่ยงนั้นไม่สามารถยอมรับได้และต้องจัดการให้ความเสี่ยงนั้นไปอยู่นอกเงื่อนไขของการดำเนินงาน เช่น การหยุดดำเนินงานหรือกิจกรรมที่ก่อให้เกิดความเสี่ยงนั้น การเปลี่ยนแปลงวัตถุประสงค์ในการดำเนินงาน การลดขนาดของงานหรือกิจกรรมลง

4) การโอนย้าย (Transfer) หรือ แบ่ง (Share) หมายถึง การโอนย้ายหรือแบ่งความเสี่ยงไปให้ผู้อื่นช่วยรับผิดชอบ เช่น การจ้างบุคคลภายนอกมาดำเนินการแทน การทำประกันภัย เป็นต้น

ประเภทความเสี่ยง

1) **ความเสี่ยงด้านกลยุทธ์ (Strategic Risk : S)** เกี่ยวข้องกับการบรรลุเป้าหมายและพันธกิจ ในภาพรวม โดยความเสี่ยงที่อาจเกิดขึ้นเป็นความเสี่ยงเนื่องจาก การเปลี่ยนแปลงของสถานการณ์และเหตุการณ์ ภายนอก ส่งผลต่อกลยุทธ์ที่กำหนดไว้ไม่สอดคล้องกับประเด็นยุทธศาสตร์ / วิสัยทัศน์ หรือเกิดจากการกำหนด กลยุทธ์ที่ขาดการมีส่วนร่วมจากภาคประชาชนหรือการร่วมมือกับองค์กรอิสระ ทำให้โครงการขาดการยอมรับและ โครงการไม่ได้นำไปสู่การแก้ไขปัญหาหรือการตอบสนองต่อความต้องการของผู้บริหารหรือผู้มีส่วนได้ส่วนเสีย อย่างแท้จริง หรือเป็นความเสี่ยงที่เกิดขึ้นจากการตัดสินใจผิดพลาดหรือนำการตัดสินใจนั้นมาใช้อย่างไม่ถูกต้อง

2) **ความเสี่ยงด้านการดำเนินงาน (Operational Risk: O)** เกี่ยวข้องกับประสิทธิภาพ ประสิทธิผลหรือผลการปฏิบัติงาน โดยความเสี่ยงที่อาจเกิดขึ้นเป็นความเสี่ยง เนื่องจากระบบงานภายใน ขององค์กร/กระบวนการ/เทคโนโลยีหรือนวัตกรรมที่ใช้/บุคลากร/ความเพียงพอของข้อมูล ส่งผลต่อประสิทธิภาพ และประสิทธิผลในการดำเนินโครงการ

3) **ความเสี่ยงด้านการเงิน (Financial Risk: F)** เป็นความเสี่ยงเกี่ยวกับการบริหารงบประมาณ และการเงิน เช่น การบริหารการเงินไม่ถูกต้อง ไม่เหมาะสม ทำให้ขาดประสิทธิภาพ และไม่ทันต่อสถานการณ์หรือ เป็นความเสี่ยงที่เกี่ยวข้องกับการเงินขององค์กร เช่น การประมาณการงบประมาณไม่เพียงพอและไม่สอดคล้องกับ ขั้นตอนการดำเนินการ เป็นต้น เนื่องจากขาดการจัดหาข้อมูลการวิเคราะห์ การวางแผน การควบคุม และการจัดทำ รายงานเพื่อนำมาใช้ในการบริหารงบประมาณและการเงิน ดังกล่าว

4) **ความเสี่ยงด้านการปฏิบัติตามกฎหมายและระเบียบข้อบังคับต่างๆ(Compliance Risk : C)** เกี่ยวข้องกับการปฏิบัติตามกฎระเบียบต่างๆ โดยความเสี่ยงที่อาจเกิดขึ้นเป็นความเสี่ยงเนื่องจากความไม่ชัดเจน ความไม่ทันสมัย หรือความไม่ครอบคลุมของกฎหมาย กฎ ระเบียบ ข้อบังคับต่างๆ รวมถึงการทำนิติกรรมสัญญา การร่างสัญญาที่ไม่ครอบคลุมการดำเนินงาน

ในการวิเคราะห์ความเสี่ยงนั้น องค์กรบริหารส่วนจังหวัดสิงห์บุรีจะพิจารณาปัจจัยเสี่ยงจากด้าน ต่างๆ โดยนำแนวคิดเรื่องธรรมาภิบาลที่เกี่ยวข้องในแต่ละด้านมาเป็นปัจจัยในการวิเคราะห์ความเสี่ยงด้วย ทั้งนี้ ความเสี่ยงเรื่องธรรมาภิบาลที่อาจเกิดขึ้นจากการดำเนินแผนงาน/โครงการ เพื่อให้เป็นไปตามหลักธรรมาภิบาล (Good Governance) ได้แก่

1. ประสิทธิภาพ (Effetiveness)
2. ประสิทธิภาพ (Efficiency)
3. การมีส่วนร่วม (Participation)
4. ความโปร่งใส (Transparency)
5. การตอบสนอง (Responsiveness)
6. ภาระรับผิดชอบ (Accountability)
7. นิติธรรม (Rule of Law)
8. การกระจายอำนาจ (DecentraliZation)
9. ความเสมอภาค (Equity)

ความหมายองค์ประกอบตามหลักธรรมาภิบาล

หลักประสิทธิผล (Effectiveness) : ผลการปฏิบัติราชการที่บรรลุวัตถุประสงค์และเป้าหมายของแผนปฏิบัติราชการตามที่ได้รับงบประมาณมาดำเนินการ รวมถึงความสามารถเทียบเคียงกับส่วนราชการหรือหน่วยงานที่มีภารกิจคล้ายคลึงกันและมีผลการปฏิบัติงานในระดับชั้นนำของประเทศ เพื่อให้เกิดประโยชน์สุขต่อประชาชน โดยการปฏิบัติราชการจะต้องมีทิศทาง ยุทธศาสตร์ และเป้าประสงค์ที่ชัดเจน มีกระบวนการปฏิบัติงานและระบบงานที่เป็นมาตรฐาน รวมถึง มีการติดตาม ประเมินผล และพัฒนา ปรับปรุงอย่างต่อเนื่องและเป็นระบบ

หลักประสิทธิภาพ (Efficiency) : การบริหารราชการตามแนวทางการกำกับดูแลที่ดี ที่มีการออกแบบกระบวนการปฏิบัติงาน โดยการใช้เทคนิคและเครื่องมือการบริหารจัดการที่เหมาะสม ให้องค์กรสามารถใช้ทรัพยากรทั้งด้านต้นทุน แรงงาน และระยะเวลาให้เกิดประโยชน์สูงสุดต่อการพัฒนาขีดความสามารถในการปฏิบัติราชการตามภารกิจ เพื่อตอบสนองความต้องการของประชาชนและผู้มีส่วนได้ส่วนเสียทุกกลุ่ม

หลักการมีส่วนร่วม (Participation) : กระบวนการที่ข้าราชการ ประชาชนและผู้มีส่วนได้ส่วนเสียทุกกลุ่มมีโอกาสได้เข้าร่วมในการรับรู้ เรียนรู้ ทำความเข้าใจ ร่วมแสดงทัศนะ ร่วมเสนอปัญหา/ประเด็นที่สำคัญที่เกี่ยวข้อง ร่วมคิดแนวทาง ร่วมการแก้ไขปัญหา ร่วมในกระบวนการตัดสินใจและร่วมกระบวนการพัฒนาในฐานะหุ้นส่วนการพัฒนา

หลักความโปร่งใส (Transparency) : กระบวนการเปิดเผยอย่างตรงไปตรงมา ชี้แจงได้เมื่อมีข้อสงสัย และสามารถเข้าถึงข้อมูลข่าวสารอันไม่ต้องห้ามตามกฎหมายได้อย่างเสรี โดยประชาชนสามารถรู้ทุกขั้นตอนในการดำเนินกิจกรรมหรือกระบวนการต่างๆ และสามารถตรวจสอบได้

หลักการตอบสนอง (Responsiveness) : การให้บริการที่สามารถดำเนินการได้ภายในระยะเวลาที่กำหนด และสร้างความเชื่อมั่น ความไว้วางใจ รวมถึง ตอบสนองความคาดหวัง/ความต้องการของประชาชนผู้รับบริการ และผู้มีส่วนได้ส่วนเสีย ที่มีความหลากหลายและมีความแตกต่าง

หลักการรับผิดชอบ (Accountability) : การแสดงความรับผิดชอบในการปฏิบัติหน้าที่และผลงานต่อเป้าหมายที่กำหนดไว้ โดยความรับผิดชอบนั้นควรอยู่ในระดับที่สนองต่อความคาดหวังของสาธารณะ รวมทั้งการแสดงถึงความสำนึกในการรับผิดชอบต่อปัญหาสาธารณะ

หลักนิติธรรม (Rule of Law) : การใช้อำนาจของกฎหมาย กฎระเบียบ ข้อบังคับ ในการบริหารราชการด้วยความเป็นธรรม ไม่เลือกปฏิบัติ และคำนึงถึงสิทธิเสรีภาพ ของผู้มีส่วนได้ส่วนเสีย

หลักการกระจายอำนาจ (Decentralization) : การถ่ายโอนอำนาจการตัดสินใจ ทรัพยากร และภารกิจ จากส่วนราชการส่วนกลาง ให้แก่หน่วยการปกครองอื่น (ราชการบริหารส่วนท้องถิ่น) และภาคประชาชนดำเนินการแทน โดยมีอิสระตามสมควร รวมถึงการมอบอำนาจและความรับผิดชอบในการตัดสินใจและการดำเนินการให้แก่บุคลากร โดยมุ่งเน้นการสร้าง ความพึงพอใจในการให้บริการต่อผู้รับบริการและผู้มีส่วนได้ส่วนเสีย การปรับปรุงกระบวนการและเพิ่มผลิตภาพ เพื่อผลการดำเนินงานที่ดีของส่วนราชการ ทั้งนี้การกระจายอำนาจการตัดสินใจที่ดี บุคลากรต้องมีความรู้ความสามารถและข้อมูลสนับสนุนเพื่อให้เกิดการตัดสินใจที่เหมาะสม

หลักความเสมอภาค (Equity) : การได้รับการปฏิบัติและได้รับการอย่างเท่าเทียมกัน โดยไม่มีการแบ่งแยกด้าน ชาย/หญิง ถิ่นกำเนิด เชื้อชาติ ภาษา เพศ อายุ ความพิการ สภาพทางกายและสุขภาพ สถานะของบุคคล ฐานะทางเศรษฐกิจและสังคม ความเชื่อทางศาสนา การศึกษา การฝึกอบรม และอื่นๆ

บทที่ 2

ข้อมูลพื้นฐานขององค์การบริหารส่วนจังหวัดสิงห์บุรี

ความเป็นมาและวัตถุประสงค์ของหน่วยงาน

องค์การบริหารส่วนจังหวัดสิงห์บุรี จัดตั้งขึ้นตามพระราชบัญญัติองค์การบริหารส่วนจังหวัด พ.ศ.2540 เป็นราชการบริหารส่วนท้องถิ่น มีฐานะเป็นนิติบุคคล สังกัดกรมส่งเสริมการปกครองท้องถิ่น กระทรวงมหาดไทย

อำนาจหน้าที่

องค์การบริหารส่วนจังหวัดสิงห์บุรีเป็นหน่วยงานบริหารราชการส่วนท้องถิ่นรูปแบบหนึ่ง มีฐานะเป็นนิติบุคคลที่มีความรับผิดชอบทั่วทั้งเขตจังหวัด โดยหน้าที่องค์การบริหารส่วนจังหวัดเป็นไปตามพระราชบัญญัติองค์การบริหารส่วนจังหวัด พ.ศ. 2540 แก้ไขเพิ่มเติมถึง (ฉบับที่ 5) พ.ศ.2562 กฎกระทรวง (พ.ศ.2541) และฉบับที่ 2 (พ.ศ.2541) รวมถึงมีอำนาจหน้าที่ตามพระราชบัญญัติกำหนดแผนและขั้นตอนการกระจายอำนาจให้แก่องค์กรปกครองส่วนท้องถิ่น พ.ศ.2542 ดังนี้

1. พระราชบัญญัติองค์การบริหารส่วนจังหวัด พ.ศ. 2540 แก้ไขเพิ่มเติมถึง (ฉบับที่ 5) พ.ศ. 2562

มาตรา 45 องค์การบริหารส่วนจังหวัดมีอำนาจหน้าที่ดำเนินกิจการภายในเขตองค์การบริหารส่วนจังหวัด ดังต่อไปนี้

- (1) ตราข้อบัญญัติโดยไม่ขัดหรือแย้งต่อกฎหมาย
- (2) จัดทำแผนพัฒนาองค์การบริหารส่วนจังหวัด และประสานการจัดทำแผนพัฒนาจังหวัดตามระเบียบที่คณะรัฐมนตรีกำหนด
- (3) สนับสนุนสภาพตำบลและราชการส่วนท้องถิ่นอื่นในการพัฒนาท้องถิ่น
- (4) ประสานและให้ความร่วมมือในการปฏิบัติหน้าที่ของสภาพตำบลและราชการส่วนท้องถิ่นอื่น
- (5) แบ่งสรรเงินซึ่งตามกฎหมายจะต้องแบ่งให้แก่สภาพตำบลและราชการส่วนท้องถิ่นอื่น
- (6) อำนาจหน้าที่ของจังหวัดตามพระราชบัญญัติระเบียบบริหารราชการส่วนจังหวัด

พ.ศ. ๒๕๔๘ เฉพาะภายในเขตสภาพตำบล

(6/1) ให้ความช่วยเหลือ ส่งเสริมและสนับสนุนในการดูแลการจราจรและการรักษาความสงบเรียบร้อย

- (7) คุ้มครอง ดูแล และบำรุงรักษาทรัพยากรธรรมชาติและสิ่งแวดล้อม
- (7 ทวิ) บำรุงรักษาศิลปะ จารีตประเพณี ภูมิปัญญาท้องถิ่น และวัฒนธรรมอันดีของท้องถิ่น
- (7 ตริ) จัดการ ส่งเสริมและสนับสนุนการศึกษา รวมทั้งการจัดการหรือสนับสนุนการดูแลและการพัฒนาเด็กเล็ก

(8) จัดทำกิจการใดๆ อันเป็นอำนาจหน้าที่ของราชการส่วนท้องถิ่นอื่นที่อยู่ในเขตองค์การบริหารส่วนจังหวัด และกิจการนั้นเป็นการสมควรให้ราชการส่วนท้องถิ่นอื่นร่วมกันดำเนินการหรือ ให้องค์การบริหารส่วนจังหวัดจัดทำ ทั้งนี้ ตามที่กำหนดในกฎกระทรวง

(9) จัดทำกิจการอื่นใดตามที่กำหนดไว้ในพระราชบัญญัตินี้หรือกฎหมายอื่นกำหนดให้เป็นอำนาจหน้าที่ขององค์การบริหารส่วนจังหวัด

บรรดาอำนาจหน้าที่ใดซึ่งเป็นของราชการส่วนกลางหรือราชการส่วนภูมิภาค อาจมอบให้องค์การบริหารส่วนจังหวัดปฏิบัติได้ ทั้งนี้ ตามที่กำหนดในกฎกระทรวง

มาตรา 46 องค์การบริหารส่วนจังหวัดอาจจัดทำกิจการใด ๆ อันเป็นอำนาจหน้าที่ของราชการส่วนท้องถิ่นอื่นหรือองค์การบริหารส่วนจังหวัดอื่นที่อยู่นอกเขตจังหวัดได้ เมื่อได้รับความยินยอมจากราชการส่วนท้องถิ่นอื่นหรือองค์การบริหารส่วนจังหวัดอื่นที่เกี่ยวข้อง ทั้งนี้ ตามหลักเกณฑ์วิธีการและเงื่อนไขที่กำหนดในกฎกระทรวง

มาตรา 48 องค์การบริหารส่วนจังหวัดอาจให้บริการแก่เอกชน ส่วนราชการ หน่วยงานของรัฐ รัฐวิสาหกิจ หรือราชการส่วนท้องถิ่นอื่นโดยเรียกค่าบริการได้ โดยตราเป็นข้อบัญญัติ

มาตรา 50 การดำเนินกิจการขององค์การบริหารส่วนจังหวัดที่มีลักษณะเป็นการพาณิชย์ อาจทำได้ โดยการตราเป็นข้อบัญญัติ ทั้งนี้ ตามระเบียบที่กระทรวงมหาดไทยกำหนด

2. พระราชบัญญัติกำหนดแผนและขั้นตอนการกระจายอำนาจให้แก่องค์กรปกครองส่วนท้องถิ่น พ.ศ. 2542

มาตรา 17 ภายใต้บังคับมาตรา 16 ให้องค์การบริหารส่วนจังหวัดมีอำนาจและหน้าที่ในการจัดระบบบริการสาธารณะ เพื่อประโยชน์ของประชาชนในท้องถิ่นของตนเอง ดังนี้

(1) การจัดทำแผนพัฒนาท้องถิ่นของตนเอง และประสานการจัดทำแผนพัฒนาจังหวัด ตามระเบียบที่คณะรัฐมนตรีกำหนด

(2) การสนับสนุนองค์กรปกครองส่วนท้องถิ่นอื่นในการพัฒนาท้องถิ่น

(3) การประสานและให้ความร่วมมือในการปฏิบัติหน้าที่ขององค์กรปกครองส่วนท้องถิ่นอื่น

(4) การแบ่งสรรเงินซึ่งตามกฎหมายจะต้องแบ่งให้แก่องค์กรปกครองส่วนท้องถิ่นอื่น

(5) การคุ้มครอง ดูแล และบำรุงรักษาป่าไม้ ที่ดิน ทรัพยากรธรรมชาติและสิ่งแวดล้อม

(6) การจัดการศึกษา

(7) การส่งเสริมประชาธิปไตย ความเสมอภาค และสิทธิเสรีภาพของประชาชน

(8) การส่งเสริมการมีส่วนร่วมของราษฎรในการพัฒนาท้องถิ่น

(9) การส่งเสริมการพัฒนาเทคโนโลยีที่เหมาะสม

(10) การจัดตั้งและดูแลระบบบำบัดน้ำเสียรวม

(11) การกำจัดมูลฝอยและสิ่งปฏิกูลรวม

(12) การจัดการสิ่งแวดล้อมและมลพิษต่างๆ

(13) การจัดการและดูแลสถานีขนส่งทั้งทางบกและทางน้ำ

(14) การส่งเสริมการท่องเที่ยว

(15) การพาณิชย์ การส่งเสริมการลงทุน และการทำกิจการไม่ว่าจะดำเนินการเองหรือร่วมกับ

บุคคลอื่นหรือจากสหการ

(16) การสร้างและบำรุงรักษาทางบกและทางน้ำที่เชื่อมต่อระหว่างองค์กรปกครองส่วนท้องถิ่นอื่น

(17) การจัดตั้งและดูแลตลาดกลาง

(18) การส่งเสริมการกีฬา จารีตประเพณี และวัฒนธรรมอันดีงามของท้องถิ่น

(19) การจัดให้มีโรงพยาบาลจังหวัด การรักษาพยาบาล การป้องกันและควบคุมโรคติดต่อ

(20) การจัดให้มีพิพิธภัณฑ์และหอจดหมายเหตุ

- (21) การขนส่งมวลชนและการวิศวกรรมจราจร
- (22) การป้องกันและบรรเทาสาธารณภัย
- (23) การจัดให้มีระบบรักษาความสงบเรียบร้อยในจังหวัด
- (24) จัดทำกิจการใดอันเป็นอำนาจและหน้าที่ขององค์กรปกครองส่วนท้องถิ่นอื่น ที่อยู่ในเขต และกิจการนั้นเป็นการสมควรให้องค์กรปกครองส่วนท้องถิ่นอื่นร่วมกันดำเนินการ หรือให้องค์การบริหารส่วนจังหวัดจัดทำ ทั้งนี้ ตามที่คณะกรรมการประกาศกำหนด
- (25) สนับสนุนหรือช่วยเหลือส่วนราชการ หรือองค์กรปกครองส่วนท้องถิ่นอื่นในการพัฒนาท้องถิ่น
- (26) การให้บริการแก่เอกชน ส่วนราชการ หน่วยงานของรัฐ รัฐวิสาหกิจหรือองค์กรปกครองส่วนท้องถิ่นอื่น
- (27) การสังคมสงเคราะห์ และการพัฒนาคุณภาพชีวิตเด็ก สตรี คนชรา และผู้ด้อยโอกาส
- (28) จัดทำกิจการอื่นใดตามที่กำหนดไว้ในพระราชบัญญัตินี้หรือกฎหมายอื่น กำหนดให้เป็นอำนาจและหน้าที่ขององค์การบริหารส่วนจังหวัด
- (29) กิจการอื่นใดที่เป็นผลประโยชน์ของประชาชนในท้องถิ่นตามที่คณะกรรมการประกาศกำหนด

มาตรา 21 บรรดาอำนาจและหน้าที่ที่อยู่ในความรับผิดชอบของรัฐตามกฎหมาย รัฐอาจมอบอำนาจและหน้าที่ให้องค์กรปกครองส่วนท้องถิ่นดำเนินการแทนได้

ในการดำเนินงานตามอำนาจและหน้าที่ที่ระบุไว้ในมาตรา 16 มาตรา 17 มาตรา 18 และมาตรา 19 องค์กรปกครองส่วนท้องถิ่นอาจร่วมมือกันดำเนินการหรืออาจร้องขอให้รัฐหรือองค์กรปกครองส่วนท้องถิ่นอื่นแล้วแต่กรณี ดำเนินการแทนได้

การแบ่งส่วนราชการขององค์การบริหารส่วนจังหวัดสิงห์บุรี

แบ่งการบริหารงานเป็นส่วนราชการ ดังนี้

- 1) สำนักปลัดองค์การบริหารส่วนจังหวัด
- 2) กองกิจการสภา
- 3) กองแผนและงบประมาณ
- 4) กองคลัง
- 5) กองช่าง
- 6) กองการศึกษาศาสนาและวัฒนธรรม
- 7) หน่วยตรวจสอบภายใน

แผนกลยุทธ์และการปฏิบัติราชการขององค์การบริหารส่วนจังหวัดสิงห์บุรี

วิสัยทัศน์ (Vision) “สิงห์บุรีคนดีเมืองน่าอยู่”

ยุทธศาสตร์

- ยุทธศาสตร์ที่ 1 : พัฒนาสังคมและคุณภาพชีวิต
- ยุทธศาสตร์ที่ 2 : พัฒนาส่งเสริมการเกษตรและผลผลิตทางการเกษตร
- ยุทธศาสตร์ที่ 3 : พัฒนาการท่องเที่ยวเชิงประวัติศาสตร์ ศาสนา วัฒนธรรม

และวิถีชีวิต

- ยุทธศาสตร์ที่ 4 : พัฒนาเศรษฐกิจ
- ยุทธศาสตร์ที่ 5 : พัฒนาโครงสร้างพื้นฐาน และบริการสาธารณสุข
- ยุทธศาสตร์ที่ 6 : พัฒนาการพยาบาลธรรมชาติและสิ่งแวดล้อม
- ยุทธศาสตร์ที่ 7 : พัฒนาระบบบริหารและการจัดการ

เป้าประสงค์ (Goal)

- (1) เพื่อให้คนในท้องถิ่นอยู่อย่างสงบสุขมีคุณภาพชีวิตที่ดี
- (2) เป็นแหล่งการผลิตสินค้าเกษตรและอาหารที่ปลอดภัยของประเทศ
- (3) รักษามรดกทางประวัติศาสตร์ ศาสนา วัฒนธรรม วิถีชีวิต และธรรมชาติ
- (4) สร้างงานสร้างอาชีพ และเพิ่มรายได้ให้กับประชาชนในท้องถิ่น
- (5) พัฒนาให้เป็นเมืองน่าอยู่

ค่าเป้าหมายตามเป้าประสงค์

- (1) ประชาชนในจังหวัดสิงห์บุรีทุกกลุ่มได้รับการพัฒนาและมีคุณภาพชีวิตที่ดีขึ้น

ร้อยละ 50

- (2) กลุ่มเกษตรกร หรือแหล่งผลิตสินค้า ร้อยละ 30 ได้รับการพัฒนา
- (3) แหล่งท่องเที่ยวในจังหวัดสิงห์บุรี จำนวน 5 แห่ง ได้รับการพัฒนา
- (4) ร้อยละ 30 ของผู้นำชุมชน/กลุ่มอาชีพได้พัฒนาความรู้ และร้อยละ 20 ของประชาชน

ในจังหวัดสิงห์บุรีมีรายได้เพิ่มขึ้น

- (5) พัฒนาโครงสร้างพื้นฐานปีละอย่างน้อย 10 แห่ง มีกิจกรรมด้านสิ่งแวดล้อมปีละ

อย่างน้อย 2 กิจกรรม และผ่านเกณฑ์ประเมินองค์กรตามหลักธรรมาภิบาลไม่ต่ำกว่าร้อยละ 60

บทที่ 3

แนวทางการประเมินความเสี่ยงการทุจริตขององค์การบริหารส่วนจังหวัดสิงห์บุรี

แนวทางการดำเนินการประเมินความเสี่ยง

องค์การบริหารส่วนจังหวัดสิงห์บุรี ได้แต่งตั้งคณะกรรมการบริหารความเสี่ยงขององค์การบริหารส่วนจังหวัดสิงห์บุรี และดำเนินการโดยมีขั้นตอนการดำเนินการ หลักเกณฑ์ในการวิเคราะห์ ประเมินและจัดการความเสี่ยงอย่างเหมาะสม ตามกระบวนการบริหารความเสี่ยงตาม ดังนี้

- 1) การกำหนดเป้าหมายการบริหารความเสี่ยง (Objective Setting)
- 2) การระบุความเสี่ยงต่างๆ (Event Identification)
- 3) การประเมินความเสี่ยง (Risk Assessment)
- 4) กลยุทธ์ที่ใช้ในการจัดการกับแต่ละความเสี่ยง (Risk Response)
- 5) กิจกรรมการบริหารความเสี่ยง (Control Activities)
- 6) ข้อมูลและการสื่อสารด้านบริหารความเสี่ยง (Information and Communication)
- 7) การติดตามผลและเฝ้าระวังความเสี่ยงต่างๆ (Monitoring)

รวมทั้ง องค์การบริหารส่วนจังหวัดสิงห์บุรีได้พิจารณาปัจจัยเสี่ยงจากด้านต่างๆ โดยนำแนวคิดเรื่องธรรมาภิบาลที่เกี่ยวข้องในแต่ละด้านมาเป็นปัจจัยในการวิเคราะห์ความเสี่ยงด้วย ซึ่งความเสี่ยงเรื่องธรรมาภิบาลที่อาจเกิดขึ้นจากการดำเนินแผนงาน/โครงการ เพื่อให้เป็นไปตามหลักธรรมาภิบาล (Good Governance) ได้แก่

- 1) หลักประสิทธิผล (Effectiveness)
- 2) หลักประสิทธิภาพ (Efficiency)
- 3) หลักการมีส่วนร่วม (Participation)
- 4) หลักความโปร่งใส (Transparency)
- 5) หลักการตอบสนอง (Responsiveness)
- 6) หลักการรับผิดชอบ (Accountability)
- 7) หลักนิติธรรม (Rule of Law)
- 8) หลักการกระจายอำนาจ (Decentralization)
- 9) หลักความเสมอภาค (Equity)

โครงสร้างการบริหารความเสี่ยง (Risk Management Organization)

องค์การบริหารส่วนจังหวัดสิงห์บุรี กำหนดการบริหารความเสี่ยง โดยมีการแต่งตั้งคณะทำงานบริหารความเสี่ยง ตามคำสั่งองค์การบริหารส่วนจังหวัดสิงห์บุรีที่ 458/2562 ประกอบด้วย

คณะกรรมการบริหารจัดการความเสี่ยง (ระดับองค์กร)

- | | |
|------------------------------------|---------------------------|
| 1. นายกององค์การบริหารส่วนจังหวัด | ประธานกรรมการ |
| 2. ปลัดองค์การบริหารส่วนจังหวัด | รองประธานกรรมการ(คนที่ 1) |
| 3. รองปลัดองค์การบริหารส่วนจังหวัด | รองประธานกรรมการ(คนที่ 2) |
| 4. ผู้อำนวยการกองคลัง | กรรมการ |
| 5. ผู้อำนวยการกองช่าง | กรรมการ |
| 6. ผู้อำนวยการกองแผนและงบประมาณ | กรรมการ |

7. ผู้อำนวยการกองการศึกษา ศาสนา และวัฒนธรรม	กรรมการ
8. ผู้อำนวยการกองกิจการสภา	กรรมการ
9. หัวหน้าสำนักปลัดฯ	กรรมการและเลขานุการ
10. หัวหน้าฝ่ายนิติการและการพาณิชย์	ผู้ช่วยเลขานุการ
11. ข้าราชการตำแหน่งนิติกร ที่ได้รับมอบหมาย	ผู้ช่วยเลขานุการ

หน้าที่ความรับผิดชอบ

- 1) ดำเนินการวิเคราะห์และจัดทำแผนบริหารความเสี่ยงตามมาตรฐาน
- 2) ผลักดัน กำกับ และติดตามให้มีการดำเนินงานตามแผนบริหารความเสี่ยง อย่างเป็นรูปธรรม
- 3) จัดทำรายงานความก้าวหน้า และสรุปผลการดำเนินงานตามแผนบริหารความเสี่ยง
- 4) ปฏิบัติงานอื่นที่สนับสนุนให้การบริหารความเสี่ยงบรรลุผลสัมฤทธิ์

นโยบาย วัตถุประสงค์การบริหารความเสี่ยงการทุจริต

1. นโยบายการบริหารความเสี่ยง

เพื่อให้องค์การบริหารส่วนจังหวัดสิงห์บุรี มีระบบในการบริหารความเสี่ยงโดยการบริหารจัดการปัจจัย และควบคุมกิจกรรมรวมทั้งกระบวนการดำเนินงานต่างๆ เพื่อลดมูลเหตุของแต่ละโอกาสที่องค์การบริหารส่วนจังหวัดสิงห์บุรีจะเกิดความเสียหาย ให้ระดับความเสี่ยงและขนาดของความเสี่ยงที่จะเกิดขึ้นในอนาคตอยู่ในระดับที่ยอมรับได้ โดยคำนึงถึงการบรรลุเป้าหมายขององค์การบริหารส่วนจังหวัดสิงห์บุรี ตามยุทธศาสตร์ที่สำคัญ โดยมีการแต่งตั้งคณะทำงานบริหารความเสี่ยงขององค์การบริหารส่วนจังหวัดสิงห์บุรี เพื่อวางระบบการควบคุมภายในขององค์การบริหารส่วนจังหวัดสิงห์บุรี จึงกำหนดนโยบายการบริหารความเสี่ยงการทุจริต ดังนี้

- 1) ให้มีระบบ และกระบวนการบริหารความเสี่ยงการทุจริต โดยมีเอกสารแสดงแนวทางและระบุปัจจัยความเสี่ยงให้ทราบทุกหน่วยงานในองค์การบริหารส่วนจังหวัดสิงห์บุรี
- 2) การบริหารความเสี่ยงการทุจริตจะต้องครอบคลุมทุกระดับ และทุกหน่วยงานในองค์การบริหารส่วนจังหวัดสิงห์บุรี ทั้งที่มีสาเหตุจากปัจจัยภายในและภายนอก เพื่อช่วยให้องค์กรสามารถดำเนินงานอย่างมีประสิทธิภาพและประสิทธิผล
- 3) ให้ทุกหน่วยงานในองค์การบริหารส่วนจังหวัดสิงห์บุรี รวมทั้งผู้บริหารทุกระดับ เข้าใจ และให้ความสำคัญกับการบ่งชี้และการควบคุมความเสี่ยงการทุจริต มีวิธีการและแนวทางการปฏิบัติที่เป็นแนวทางเดียวกันในการระบุ ประเมิน และจัดการความเสี่ยงการทุจริต
- 4) ให้มีการกำหนดกระบวนการบริหารความเสี่ยงที่เป็นระบบมาตรฐานเดียวกันทั้งองค์กร
- 5) ให้มีการนำเทคโนโลยีสารสนเทศมาใช้เพื่อการจัดการที่ดี
- 6) ให้มีระบบบริหารความเสี่ยงการทุจริตไปปฏิบัติเป็นส่วนหนึ่งของงาน จนเกิดเป็นวัฒนธรรมองค์กรและเป็นส่วนหนึ่งของการดำเนินงานตามปกติ
- 7) ให้มีการติดตามและประเมินผลการบริหารความเสี่ยงการทุจริต มีการทบทวนและปรับปรุงอย่างสม่ำเสมอ

2. วัตถุประสงค์การบริหารความเสี่ยงการทุจริต

1) เพื่อช่วยเพิ่มประสิทธิภาพของการตัดสินใจ โดยคำนึงถึงปัจจัยเสี่ยงและความเสี่ยงในด้านต่างๆ ที่น่าจะมีผลกระทบกับการดำเนินงาน วัตถุประสงค์ และนโยบาย แล้วพิจารณาหาแนวทางในการป้องกัน หรือ จัดการกับความเสี่ยงเหล่านั้น ก่อนที่จะเริ่มปฏิบัติงาน หรือดำเนินการตามแผนที่กำหนดไว้

2) เพื่อให้องค์การบริหารส่วนจังหวัดสิงห์บุรี สามารถลดมูลเหตุของโอกาสที่จะเกิดความเสียหายและลดขนาดของความเสียหายที่จะเกิดขึ้นในอนาคตให้อยู่ในระดับความเสี่ยง ที่ยอมรับ ควบคุม และตรวจสอบได้

3) เพื่อให้องค์การบริหารส่วนจังหวัดสิงห์บุรี มีผลการดำเนินงานบรรลุเป้าหมายตามภารกิจหลัก ตามกฎหมาย และเป้าหมายตามแผนปฏิบัติการประจำปี

4) เพื่อเป็นการป้องกัน และสร้างมาตรการเพื่อลดปัจจัยเสี่ยงที่อาจจะก่อให้เกิดการทุจริตขึ้นในองค์กร

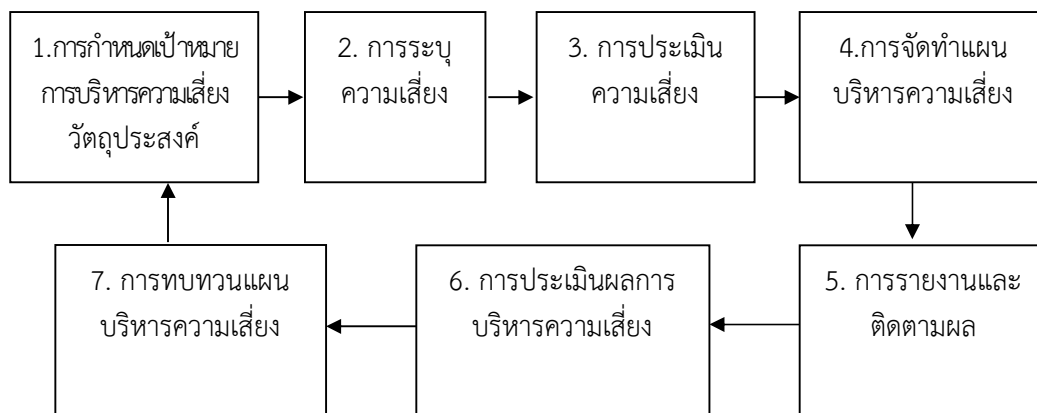
บทที่ 4 กระบวนการบริหารความเสี่ยงการทุจริต

เป็นกระบวนการบริหารความเสี่ยงตามมาตรฐานที่มีขั้นตอนการดำเนินการ หลักเกณฑ์ในการวิเคราะห์ ประเมินและจัดการความเสี่ยงอย่างเหมาะสม โดยกำหนดแนวทางการควบคุมเพื่อป้องกัน/ลดความเสี่ยงให้อยู่ในระดับที่ยอมรับได้ กระบวนการดังกล่าวจะสำเร็จได้ต้องมีการสื่อสารให้บุคลากรในองค์กร ได้มีความรู้ความเข้าใจในเรื่องการบริหารความเสี่ยงในทิศทางเดียวกันและควรจัดทำระบบสารสนเทศ เพื่อการวิเคราะห์ ประเมินความเสี่ยงการทุจริต

กระบวนการและขั้นตอนการบริหารความเสี่ยงการทุจริตขององค์การบริหารส่วนจังหวัดสิงห์บุรี ที่ได้ดำเนินการตามมาตรฐาน มี 7 ขั้นตอน ดังนี้

- 1) การกำหนดเป้าหมายการบริหารความเสี่ยง (Objective Setting).
- 2) การระบุความเสี่ยงต่างๆ (Event Identification)
- 3) การประเมินความเสี่ยง (Risk Assessment)
- 4) กลยุทธ์ที่ใช้ในการจัดการกับแต่ละความเสี่ยง (Risk Response)
- 5) กิจกรรมการบริหารความเสี่ยง (Control Activities)
- 6) ข้อมูลและการสื่อสารด้านบริหารความเสี่ยง (Information and Communication)
- 7) การติดตามผลและเฝ้าระวังความเสี่ยงต่างๆ (Monitoring)

แผนภาพกระบวนการบริหารความเสี่ยงการทุจริตขององค์การบริหารส่วนจังหวัดสิงห์บุรี



1. การกำหนดเป้าหมายการบริหารความเสี่ยง (Objective Setting)

1.1 การกำหนดวัตถุประสงค์การดำเนินการบริหารความเสี่ยง

เพื่อให้โครงการที่มีนัยสำคัญต่อการบรรลุความสำเร็จตามประเด็นยุทธศาสตร์สามารถดำเนินการได้บรรลุเป้าหมายตามที่ตั้งไว้ ซึ่งจะส่งผลให้บรรลุผลสำเร็จตามกลยุทธ์ เป้าประสงค์ของประเด็นยุทธศาสตร์

1.2 การพิจารณาคัดเลือกภารกิจงาน/แผนงาน/โครงการ/กิจกรรมเพื่อพิจารณาความเสี่ยง

1.2.1 กำหนดหลักเกณฑ์ในการพิจารณาคัดเลือกโครงการ เพื่อนำมาพิจารณาบริหารความเสี่ยงของหน่วยงาน ดังนี้

ปัจจัยพิจารณา	เกณฑ์การพิจารณา		
	1	2	3
1.สอดคล้องกับประเด็นยุทธศาสตร์	ไม่สอดคล้องกับกลยุทธ์ในประเด็นยุทธศาสตร์	สอดคล้องกับบางกลยุทธ์ในประเด็นยุทธศาสตร์	สอดคล้องกับทุกกลยุทธ์ในประเด็นยุทธศาสตร์
2.งบประมาณที่ได้รับในปีงบประมาณ	ได้รับงบประมาณเป็นอันดับ3 (ต่ำกว่า 2,000,000 บาท)	ได้รับงบประมาณเป็นอันดับ 2 (2,000,000 - 4,500,000 บาท)	ได้รับงบประมาณเป็นอันดับ 1 (มากกว่า 4,500,000 บาท)

1.2.2 นำผลการพิจารณาคัดเลือกโครงการมาจัดลำดับความสำคัญของโครงการตามหลักเกณฑ์ที่กำหนด โดยนำโครงการที่ได้คะแนนสูงสุดในแต่ละประเด็นยุทธศาสตร์มาเป็นตัวแทนในการบริหารจัดการความเสี่ยง คือมุ่งเน้นแผนงาน/โครงการที่สำคัญซึ่งส่งผลสำเร็จมีผลกระทบสูงต่อการบรรลุผลสำเร็จตามประเด็นยุทธศาสตร์

2. การระบุความเสี่ยง (Event Identification)

2.1 ความเสี่ยง (Risk) หมายถึง โอกาสที่จะเกิดความผิดพลาด ความเสียหาย การรั่วไหล ความสูญเสีย หรือเหตุการณ์ที่ไม่พึงประสงค์ ซึ่งอาจเกิดขึ้นในอนาคต และมีผลกระทบ หรือทำให้การดำเนินงานไม่ประสบความสำเร็จตามวัตถุประสงค์และเป้าหมายขององค์กร ทั้งในด้านกลยุทธ์ การปฏิบัติงาน การเงิน เวลา และการบริหาร โดยความเสี่ยงนี้จะถูกวัดด้วยผลกระทบ (Impact) ที่ได้รับ และโอกาสที่จะเกิด (Likelihood) ของเหตุการณ์ ซึ่งเป็นความเสี่ยงตามความหมายทั่วไป

สำหรับความเสี่ยงขององค์การบริหารส่วนจังหวัดสิงห์บุรีนั้น หมายถึง เหตุการณ์ /การกระทำใดๆ ที่อาจจะเกิดขึ้นภายในสถานการณ์ที่ไม่แน่นอน และจะส่งผลกระทบหรือสร้างความเสียหาย (ทั้งที่เป็นตัวเงินและไม่เป็นตัวเงิน) หรือก่อให้เกิดความล้มเหลวหรือลดโอกาสที่จะบรรลุเป้าหมายของภารกิจแผนงาน/โครงการที่สำคัญ

2.2 ปัจจัยเสี่ยง (Risk Factor) หมายถึง ต้นเหตุ หรือสาเหตุที่มาของความเสี่ยงที่จะทำให้เกิดไม่บรรลุวัตถุประสงค์ที่กำหนดไว้โดยต้องระบุได้ด้วยว่าเหตุการณ์นั้นจะเกิดที่ไหน เมื่อใด และเกิดขึ้นได้อย่างไร และทำไม ทั้งนี้ สาเหตุของความเสี่ยงที่ระบุควรเป็นสาเหตุที่แท้จริง เพื่อจะได้วิเคราะห์และกำหนดมาตรการลดความเสี่ยงในภายหลังได้อย่างถูกต้อง

2.3 การระบุความเสี่ยง ผู้บริหารและผู้ปฏิบัติงานร่วมกันระบุความเสี่ยงและปัจจัยเสี่ยงโดยคำนึงถึง ปัจจัยภายในและภายนอกที่มีผลกระทบต่อวัตถุประสงค์และเป้าหมายขององค์กร หรือผลการปฏิบัติงานในระดับองค์กรและกิจกรรม พิจารณามีเหตุการณ์ใดหรือกิจกรรมใดของกระบวนการปฏิบัติงาน ที่อาจเกิดความผิดพลาด / ความเสียหาย / ไม่บรรลุวัตถุประสงค์ที่กำหนด มีทรัพย์สินใดที่ต้องดูแลป้องกันรักษา

การระบุปัจจัยเสี่ยงเริ่มต้นจากการแจกแจงกระบวนการปฏิบัติงานที่จะทำให้บรรลุวัตถุประสงค์ที่กำหนดไว้ แล้วจึงระบุปัจจัยเสี่ยงที่มีผลกระทบต่อกระบวนการปฏิบัติงานนั้นๆ โดยองค์การบริหารส่วนจังหวัดสิงห์บุรี ได้นำแนวคิดเรื่องหลักการมาภิบาลที่เกี่ยวข้องในแต่ละด้านมาเป็นปัจจัยในการวิเคราะห์ด้วย

3. ประเภทความเสี่ยง

พิจารณาความเสี่ยงในแต่ละประเภทของความเสี่ยงที่เกี่ยวข้องดังนี้

1) ความเสี่ยงด้านกลยุทธ์ (Strategic Risk : S) เกี่ยวข้องกับการบรรลุเป้าหมายและพันธกิจในภาพรวม โดยความเสี่ยงที่อาจเกิดขึ้นเป็นความเสี่ยงเนื่องจากการเปลี่ยนแปลงของสถานการณ์และเหตุการณ์ภายนอก ส่งผลต่อกลยุทธ์ที่กำหนดไว้ไม่สอดคล้องกับประเด็นยุทธศาสตร์ / วิสัยทัศน์ หรือเกิดจากการกำหนดกลยุทธ์ที่ขาดการมีส่วนร่วมจากภาคประชาชนหรือการร่วมมือกับองค์กรอิสระ ทำให้โครงการขาดการยอมรับและโครงการไม่ได้นำไปสู่การแก้ไขปัญหาหรือการตอบสนองต่อความต้องการของผู้บริหารหรือผู้มีส่วนได้ส่วนเสียอย่างแท้จริง หรือเป็นความเสี่ยงที่เกิดขึ้นจากการตัดสินใจผิดพลาดหรือนำการตัดสินใจนั้นมาใช้อย่างไม่ถูกต้อง

2) ความเสี่ยงด้านการดำเนินงาน (Operational Risk : O) เกี่ยวข้องกับประสิทธิภาพประสิทธิผลหรือผลการปฏิบัติงาน โดยความเสี่ยงที่อาจเกิดขึ้นเป็นความเสี่ยง เนื่องจากระบบงานภายในขององค์กร / กระบวนการ / เทคโนโลยีหรือนวัตกรรมที่ใช้ / บุคลากร / ความเพียงพอของข้อมูล ส่งผลต่อประสิทธิภาพและประสิทธิผลในการดำเนินโครงการ

3) ความเสี่ยงด้านการเงิน (Financial Risk : F) เป็นความเสี่ยงเกี่ยวกับการบริหารงบประมาณและการเงิน เช่น การบริหารการเงินไม่ถูกต้อง ไม่เหมาะสม ทำให้ขาดประสิทธิภาพ และไม่ทันต่อสถานการณ์หรือเป็นความเสี่ยงที่เกี่ยวข้องกับการเงินขององค์กร เช่น การประมาณการงบประมาณไม่เพียงพอและไม่สอดคล้องกับขั้นตอนการดำเนินการ เป็นต้น เนื่องจากขาดการจัดหาข้อมูลการวิเคราะห์ การวางแผน การควบคุม และการจัดทำรายงานเพื่อนำมาใช้ในการบริหารงบประมาณและการเงิน ดังกล่าว

4) ความเสี่ยงด้านการปฏิบัติตามกฎหมายและกฎระเบียบข้อบังคับต่างๆ (Compliance Risk : C) เกี่ยวข้องกับการปฏิบัติตามกฎระเบียบต่างๆ โดยความเสี่ยงที่อาจเกิดขึ้นเป็นความเสี่ยงเนื่องจากความไม่ชัดเจน ความไม่ทันสมัย หรือความไม่ครอบคลุมของกฎหมาย กฎระเบียบ ข้อบังคับต่างๆ รวมถึงการทำนิติกรรมสัญญา การร่างสัญญาที่ไม่ครอบคลุมการดำเนินงาน

4. การประเมินความเสี่ยง (Risk Assessment)

การประเมินความเสี่ยงประกอบด้วย 4 ขั้นตอน ดังนี้

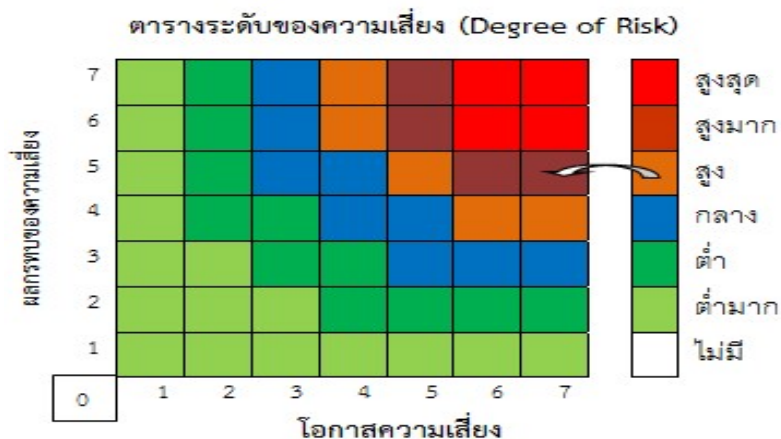
4.1 การกำหนดเกณฑ์การประเมินมาตรฐาน

เป็นการกำหนดเกณฑ์ ที่จะใช้ในการประเมินความเสี่ยง ได้แก่ ระดับโอกาสที่จะเกิดความเสี่ยง (Likelihood) ระดับความรุนแรงของผลกระทบ (Impact) และระดับของความเสี่ยง (Degree of Risk) โดยคณะกรรมการบริหารความเสี่ยงของแต่ละหน่วยงานจะต้องกำหนดเกณฑ์ของหน่วยงานขึ้น ซึ่งสามารถกำหนดเกณฑ์ได้ทั้งเกณฑ์ในเชิงปริมาณและเชิงคุณภาพทั้งนี้ขึ้นอยู่กับข้อมูลสภาพแวดล้อมในหน่วยงานและดุลยพินิจการตัดสินใจของคณะกรรมการบริหารความเสี่ยงฯ และฝ่ายบริหารของหน่วยงานโดยเกณฑ์ในเชิงปริมาณจะเหมาะกับหน่วยงานที่มีข้อมูลตัวเลข หรือจำนวนเงินมาใช้ในการวิเคราะห์อย่างพอเพียง สำหรับ หน่วยงานที่มีข้อมูลเชิงพรรณนาไม่สามารถระบุเป็นตัวเลขหรือจำนวนเงินที่ชัดเจนได้ ก็ให้กำหนดเกณฑ์ ในเชิงคุณภาพ ซึ่งคณะทำงานฯ ได้พิจารณาถึงโอกาสในการเกิดเหตุการณ์ต่างๆ (Likelihood) และความรุนแรงของเหตุการณ์ต่างๆ (Impact) ที่จะเกิดผลกระทบต่อองค์การบริหารส่วนจังหวัดสิงห์บุรี ซึ่งมีเกณฑ์ในการให้คะแนนผลกระทบ เป็นดังนี้

4.1.1 หลักเกณฑ์การให้คะแนน ความรุนแรงของผลกระทบ(X) และโอกาสที่จะเกิดความเสียหาย (Y)

ประเด็น/ องค์ประกอบที่พิจารณา	0 = ไม่มี	1 = ต่ำมาก	2 = ต่ำ	3 = กลาง	4 = สูง	5 = สูงมาก	6 = สูงที่สุด
ความรุนแรงของผลกระทบ (X)							
1. มูลค่าความเสียหาย (X1)	ไม่มี	< 1 หมื่นบาท	1-5 หมื่นบาท	5 หมื่น - 2.5 แสนบาท	2.5 - 5 แสนบาท	> 5 แสนบาท	5 แสนบาทขึ้นไป
2. ความพึงพอใจของผู้รับบริการ/ ผู้มีส่วนได้ส่วนเสีย (X2)	> 95%	> 80%	60 - 80%	40 - 60%	20 - 40%	20 - 10%	< 10%
3. จำนวนผู้รับบริการที่ได้รับ ความเสียหาย/จำนวนผู้มีส่วนได้ ส่วนเสียที่ได้รับผลกระทบ (X3)	ไม่เกิดผล กระทบ	กระทบเฉพาะ ผู้เกี่ยวข้อง โดยตรงบางราย	กระทบ เฉพาะกลุ่ม เกี่ยวข้อง โดยตรงเป็น ส่วนใหญ่	กระทบเฉพาะ กลุ่มผู้เกี่ยวข้อง โดยตรง ทั้งหมด	กระทบผู้เกี่ยวข้อง โดยตรงและ ทั้งหมดและ ผู้อื่นบางราย	กระทบผู้เกี่ยวข้อง โดยตรงและ ทั้งหมดและ ผู้อื่นส่วนใหญ่	กระทบผู้เกี่ยวข้อง โดยตรง ทั้งหมดและผู้อื่น เป็นจำนวนมาก
4. จำนวนผู้ร้องเรียน (ต่อระยะ เวลาโครงการ) (X4)	ไม่มี	น้อยกว่า 1 ราย	1- 5 ราย	6-10 ราย	11-15 ราย	15 - 20 ราย	มากกว่า 20 ราย
โอกาสที่จะเกิดความเสียหาย (Y)							
1. ระเบียบหรือคู่มือปฏิบัติ (Y1)	ปฏิบัติตาม ระเบียบหรือ คู่มืออย่าง เคร่งครัด	มีทั้ง 2 อย่าง และมีการปฏิบัติ ตาม	มีอย่างใด อย่างหนึ่ง และมีการ ปฏิบัติตาม	มีทั้ง 2 อย่าง แต่ปฏิบัติตาม อย่างใดอย่าง หนึ่ง	มีอย่างใด อย่างหนึ่งและ ไม่ถึงปฏิบัติ	ไม่มี ทั้ง 2 อย่าง แต่ ปฏิบัติตาม หน่วยงานอื่น	ไม่มีทั้ง 2 อย่าง และไม่ปฏิบัติตาม แบบอย่างใดๆ เลย
2. การควบคุมติดตามและ ตรวจสอบของผู้บังคับบัญชาหรือ หน่วยงานอื่นๆ (Y2)	สัปดาห์ละ 2 ครั้ง	ทุกสัปดาห์	ทุก 2 สัปดาห์	ทุก 1 เดือน	ทุก 3 เดือน	ทุก 6 เดือน	มากกว่า 6 เดือน
3. การอบรม/สอนงาน/ให้ คำแนะนำ/ทบทวนการปฏิบัติงาน (Y3)	ทุกสัปดาห์	ทุก เดือน	ทุก 3 เดือน	ทุก 6 เดือน	ทุก 1 ปี	มากกว่า 1 ปี	ไม่มีการ ดำเนินการ
4. ความถี่ในการเกิดความ ผิดพลาดการปฏิบัติงาน (เฉลี่ย : ปี/ครั้ง) (Y4)	10 ปีขึ้นไป (เกิดความ ผิดพลาดน้อย ที่สุด)	5 ปี/ครั้ง (เกิดความ ผิดพลาดน้อย มาก)	2-3 ปี/ครั้ง	1 ปี/ครั้ง	1-6 เดือน/ ครั้ง	1 เดือน/ครั้ง หรือมากกว่า	น้อยกว่า 1 เดือน
5. โอกาสที่จะเกิดเหตุการณ์ (Y5)	10 ปีขึ้นไป (โอกาสเกิดน้อย ที่สุด)	5 ปี / ครั้ง (โอกาสเกิดน้อย มาก)	4 ปี/ครั้ง	3 ปี/ครั้ง	2 ปี/ครั้ง	1 ปี/ครั้ง (เกิดแน่นอน)	น้อยกว่า 1 ปี/ครั้ง (โอกาสเกิดสูง)

4.1.2 ระดับของความเสียหาย (Degree of Risk) มี 7 ระดับ ได้แก่ สูงสุด สูงมาก สูง กลาง ต่ำ ต่ำมาก และไม่มี



4.2 การประเมินโอกาสและผลกระทบของความเสียหาย

เป็นการนำความเสี่ยงและปัจจัยเสี่ยงแต่ละปัจจัยที่ระบุไว้มาประเมินโอกาส (Likelihood) ที่จะเกิดเหตุการณ์ความเสี่ยงต่างๆ และประเมินระดับความรุนแรงหรือมูลค่าความเสียหาย (Impact) จากความเสี่ยง เพื่อให้เห็นถึงระดับของความเสี่ยงที่แตกต่างกัน ทำให้สามารถกำหนดการควบคุมความเสี่ยงได้ อย่างเหมาะสม ซึ่งจะช่วยให้หน่วยงานสามารถวางแผนและจัดสรรทรัพยากรได้อย่างถูกต้องภายใต้งบประมาณ กำลังคน หรือเวลาที่มีจำกัดโดยอาศัยเกณฑ์มาตรฐานที่กำหนดไว้ข้างต้น ซึ่งมีขั้นตอนดำเนินการ ดังนี้

1. พิจารณาโอกาส / ความถี่ในการเกิดเหตุการณ์ต่างๆ (Likelihood) ว่ามีโอกาส / ความถี่ที่จะเกิดขึ้นมากน้อยเพียงใด ตามเกณฑ์มาตรฐานที่กำหนด
2. พิจารณาความรุนแรงของผลกระทบของความเสียหาย (Impact) ที่มีผลต่อองค์การบริหารส่วนจังหวัดสิงห์บุรี ว่ามีระดับความรุนแรง หรือมีความเสียหายเพียงใด ตามเกณฑ์มาตรฐานที่กำหนด

4.3 การวิเคราะห์ความเสี่ยง

เมื่อพิจารณาโอกาส/ความถี่ที่จะเกิดเหตุการณ์ (Likelihood) และความรุนแรงของผลกระทบ (Impact) ของแต่ละปัจจัยเสี่ยงแล้วให้นำผลที่ได้มาพิจารณาความสัมพันธ์ระหว่างโอกาสที่จะเกิดความเสี่ยง และผลกระทบของความเสียหายต่อองค์การบริหารส่วนจังหวัดสิงห์บุรี ว่าก่อให้เกิดระดับของความเสี่ยงในระดับใด

4.4 การจัดลำดับความเสี่ยง

เมื่อได้ค่าระดับความเสี่ยงแล้ว จะนำมาจัดลำดับความรุนแรงของความเสี่ยงที่มีผลต่อองค์การบริหารส่วนจังหวัดสิงห์บุรี เพื่อพิจารณากำหนดกิจกรรมการควบคุมในแต่ละสาเหตุของความเสี่ยงที่สำคัญ ให้เหมาะสมโดยพิจารณาจากระดับของความเสี่ยงที่เกิดจากความสัมพันธ์ระหว่างโอกาสที่จะเกิดความเสี่ยง (Likelihood) และผลกระทบของความเสียหาย (Impact) ที่ประเมินได้ตามตารางการประเมินความเสี่ยง โดยจัดเรียงตามลำดับ จากระดับสูงสุด สูงมาก สูง กลาง ต่ำ ต่ำมาก ไม่มี และเลือกความเสี่ยงที่มีระดับสูงสุด และสูงมาก มาจัดทำแผนการบริหาร/จัดการความเสี่ยงในขั้นตอน ต่อไป

4.5 การกำหนดแผนภูมิความเสี่ยง (Risk Profile)

ได้จากการพิจารณาจัดระดับความสำคัญของความเสี่ยงจากโอกาสที่จะเกิดความเสี่ยง (Likelihood) และผลกระทบที่เกิดขึ้น (Impact) และขอบเขตของระดับความเสี่ยงที่สามารถยอมรับได้ (Risk Appetite Boundary)

ระดับความเสี่ยง = โอกาสในการเกิดเหตุการณ์ต่างๆ x ความรุนแรงของเหตุการณ์ต่างๆ
(Likelihood x Impact)

ซึ่งจัดแบ่งเป็น 7 ระดับ สามารถแสดงเป็น Risk Profile แบ่งพื้นที่เป็น 7 ส่วน (7 Quadrant) ใช้เกณฑ์ในการจัดแบ่ง ดังนี้

- 1) ไม่มีความเสี่ยง (None) ค่าคะแนนอยู่ที่ระดับ 0 / วิธีการจัดการความเสี่ยง: พัฒนาระบบงานให้ดีขึ้น กำหนดเป็นสีขาว
- 2) ระดับความเสี่ยงต่ำมาก (Lowest) คะแนนระดับความเสี่ยง 1 – 7 คะแนน / วิธีการจัดการความเสี่ยง: หลีกเลี่ยงความเสี่ยงและทบทวนกระบวนการ กำหนดเป็นสีเขียวอ่อน
- 3) ระดับความเสี่ยงต่ำ (Low) คะแนนระดับความเสี่ยง 8 – 14 คะแนน / วิธีการจัดการความเสี่ยง: ยอมรับความเสี่ยงแต่ปรับปรุงกระบวนการ กำหนดเป็นสีเขียวแก่
- 4) ระดับความเสี่ยงกลาง (Medium) คะแนนระดับความเสี่ยง 15 – 21 คะแนน / วิธีการจัดการความเสี่ยง: ยอมรับความเสี่ยงแต่มีการควบคุมความเสี่ยง กำหนดเป็นสีน้ำเงิน
- 5) ระดับความเสี่ยงสูง (High) คะแนนระดับความเสี่ยง 22 – 28 คะแนน / วิธีการจัดการความเสี่ยง: มีแผนลดความเสี่ยง กำหนดเป็นสีน้ำตาลอ่อน
- 6) ระดับความเสี่ยงสูงมาก (Extreme) คะแนนระดับความเสี่ยง 29 – 35 คะแนน / วิธีการจัดการความเสี่ยง: มีแผนลดความเสี่ยง และประเมินซ้ำ กำหนดเป็นสีน้ำตาลแก่
- 7) ระดับความเสี่ยงสูงสุด (Highest) คะแนนระดับความเสี่ยง 36 – 49 คะแนน / วิธีการจัดการความเสี่ยง: มีแผนลดความเสี่ยง และประเมินซ้ำ / ถ่ายโอนความเสี่ยง กำหนดเป็นสีแดง

แผนภูมิความเสี่ยง (Risk Profile)



4.6 เกณฑ์ความเสี่ยง

ระดับความเสี่ยง	คะแนนระดับความเสี่ยง	วิธีการจัดการความเสี่ยง
1. ไม่มีความเสี่ยง (None)	0	หลีกเลี่ยงความเสี่ยง/พัฒนาระบบงานให้ดีขึ้น
2. ระดับความเสี่ยงต่ำมาก (Lowest)	1 - 7	หลีกเลี่ยงความเสี่ยง / ทบทวนกระบวนการ
3. ระดับความเสี่ยงต่ำ (Low)	8 - 14	ยอมรับความเสี่ยง / ปรับปรุงกระบวนการ
4. ระดับความเสี่ยงปานกลาง (Medium)	15 - 21	การรับความเสี่ยงไว้เอง / ยอมรับความเสี่ยงแต่มีการควบคุมความเสี่ยง
5. ระดับความเสี่ยงสูง (High)	22 - 28	การควบคุมความสูญเสีย / มีแผนลดความเสี่ยง
6. ระดับความเสี่ยงสูงมาก (Extreme)	29 - 35	มีแผนลดความเสี่ยง / และประเมินซ้ำ
7. ระดับความเสี่ยงสูงสุด (Highest)	36 - 49	ถ่ายโอนความเสี่ยง / มีแผนลดความเสี่ยงและประเมินซ้ำ

5. การจัดทำแผนบริหารความเสี่ยงการทุจริต

โดยการนำกลยุทธ์ มาตรการ หรือแผนงาน มาใช้ปฏิบัติในทุกหน่วยงานขององค์การบริหารส่วนจังหวัดสิงห์บุรี เพื่อลดโอกาสที่จะเกิดความเสี่ยง หรือลดความเสียหายของผลกระทบที่อาจเกิดขึ้นจากความเสี่ยงด้านการทุจริต ในการดำเนินงานตามภารกิจต่างๆ รวมทั้งโครงการ/กิจกรรม ที่ยังไม่มีกิจกรรมควบคุมความเสี่ยง หรือที่มีอยู่แต่ยังไม่เพียงพอ และนำมาวางแผนจัดการความเสี่ยง

โดยมีเป้าหมาย การวางแผนจัดการความเสี่ยง คือ

- 1) ลดโอกาสที่จะเกิดความเสี่ยง
- 2) ลดความรุนแรงของผลกระทบจากความเสี่ยงนั้น ในกรณีที่ความเสี่ยงนั้นเกิดขึ้น
- 3) เปลี่ยนลักษณะของผลลัพธ์ที่จะเกิดขึ้นของความเสี่ยงให้เป็นไปในรูปที่องค์กรหรือ หน่วยงานต้องการหรือยอมรับได้

ทางเลือกในการจัดการความเสี่ยง

แนวทางการจัดการความเสี่ยงมีหลายวิธี และสามารถปรับเปลี่ยนให้เหมาะสมกับสถานการณ์ ขึ้นอยู่กับดุลยพินิจของผู้รับผิดชอบ แต่อย่างไรก็ตามแนวทางการบริหารจัดการความเสี่ยงต้องค้ำค้ำกับกลระดับผลกระทบความเสี่ยง

กลยุทธ์ที่ใช้สำหรับจัดการแต่ละความเสี่ยง

การหลีกเลี่ยงความเสี่ยง : ปฏิเสธและหลีกเลี่ยงโอกาสที่จะเกิดความเสี่ยง โดยการหยุด ยกเลิก หรือเปลี่ยนแปลงกิจกรรมหรือโครงการที่จะนำไปสู่เหตุการณ์ที่เป็นความเสี่ยง

การควบคุมความสูญเสีย : พยายามลดความเสี่ยงโดยการเพิ่มเติม หรือเปลี่ยนแปลงขั้นตอน บางส่วนของกิจกรรมหรือโครงการที่นำไปสู่เหตุการณ์ที่เป็นความเสี่ยง รวมถึงลดความน่าจะเป็นที่เหตุการณ์ ที่เป็น ความเสี่ยงจะเกิดขึ้น

การรับความเสี่ยงไว้เอง : หากทำการวิเคราะห์แล้วเห็นว่าไม่มีวิธีการจัดการความเสี่ยงใดเลยที่ เหมาะสมเนื่องจากต้นทุนการจัดการความเสี่ยงสูงกว่าประโยชน์ที่จะได้รับ อาจต้องยอมรับความเสี่ยง แต่ควรมี มาตรการติดตามอย่างใกล้ชิดเพื่อรองรับผลที่จะเกิดขึ้น

การถ่ายโอนความเสี่ยง : ยกภาระในการเผชิญหน้ากับเหตุการณ์ที่เป็นความเสี่ยงและการจัดการ กับความเสี่ยงให้ผู้อื่น

การจัดทำแผนบริหารความเสี่ยงเพื่อกำหนดมาตรการหรือแผนปฏิบัติการในการจัดการและ ควบคุมความเสี่ยงที่สูง (High) และสูงมาก (Extreme) นั้นให้ลดลง ให้อยู่ในระดับที่ยอมรับได้ สามารถปฏิบัติได้จริง และให้สามารถติดตามและประเมินผลการจัดการความเสี่ยงนั้นได้ พิจารณาถึงความคุ้มค่าในด้าน ค่าใช้จ่ายและ ต้นทุนที่ต้องใช้ลงทุนในการกำหนดมาตรการหรือแผนปฏิบัติการนั้นกับประโยชน์ที่จะได้รับด้วย

6. การรายงานและติดตามผล

จะต้องมีการรายงานและติดตามผลเป็นระยะ เพื่อให้เกิดความมั่นใจว่าได้มีการดำเนินงานไปอย่างถูกต้องและเหมาะสม โดยมีเป้าหมายในการติดตามผล คือ เป็นการประเมินคุณภาพและความเหมาะสมของวิธีการจัดการความเสี่ยง รวมทั้งติดตามผลการจัดการความเสี่ยงที่ได้มีการดำเนินการ ไปแล้วว่าจะบรรลุผลตามวัตถุประสงค์ของการบริหารความเสี่ยงหรือไม่ โดยหน่วยงานต้องสอบถามดูว่าวิธีการบริหารจัดการความเสี่ยงใด มีประสิทธิภาพดีก็ให้ดำเนินการต่อไป หรือวิธีการบริหารจัดการความเสี่ยงใด ควรปรับเปลี่ยน และนำผลการติดตามไปรายงานให้ฝ่ายบริหารทราบตามแบบรายงานที่ได้กล่าวไว้ข้างต้น ทั้งนี้ กระบวนการสอบถามหน่วยงานอาจกำหนดข้อมูลที่ต้องติดตาม หรืออาจทำ Check List การติดตาม พร้อมทั้งกำหนดความถี่ในการติดตามผล โดยสามารถติดตามผลได้ใน 2 ลักษณะ คือ

1. การติดตามผลเป็นรายครั้ง (Separate Monitoring) เป็นการติดตามตามรอบระยะเวลาที่กำหนด เช่น ทุก 3 เดือน 6 เดือน 9 เดือน หรือทุกสิ้นปี เป็นต้น
2. การติดตามผลในระหว่างการปฏิบัติงาน (Ongoing Monitoring) เป็นการติดตามที่รวมอยู่ในการดำเนินงานต่าง ๆ ตามปกติของหน่วยงาน

7. การประเมินผลการบริหารความเสี่ยงการทุจริต

คณะทำงานจัดทำระบบการจัดการความเสี่ยงการทุจริตจะต้องทำสรุปรายงานผลและประเมินผลการบริหารความเสี่ยงการทุจริตประจำปีต่อคณะกรรมการบริหารความเสี่ยงขององค์การบริหารส่วนจังหวัดสิงห์บุรี เพื่อให้มั่นใจว่า องค์การบริหารส่วนจังหวัดสิงห์บุรีมีการบริหารความเสี่ยงเป็นไปอย่างเหมาะสม เพียงพอ ถูกต้อง และมีประสิทธิผล มาตรการหรือกลไกการควบคุมความเสี่ยง (Control Activity) ที่ดำเนินการสามารถลดและควบคุมความเสี่ยงที่เกิดขึ้นได้จริง และอยู่ในระดับที่ยอมรับได้ หรือต้องจัดหามาตรการหรือตัวควบคุมอื่นเพิ่มเติม เพื่อให้ความเสี่ยงที่ยังเหลืออยู่หลังมีการจัดการ (Residual Risk) อยู่ในระดับที่ยอมรับได้ และให้องค์กรมีการบริหารความเสี่ยงอย่างต่อเนื่องจนเป็นวัฒนธรรมในการดำเนินงาน

8. การทบทวนแผนบริหารความเสี่ยงการทุจริต

การทบทวนแผนบริหารความเสี่ยงการทุจริต เป็นการทบทวนประสิทธิภาพของแนวการบริหารความเสี่ยงการทุจริตในทุกขั้นตอน เพื่อการปรับปรุงและพัฒนาแผนงานในการบริหารความเสี่ยงการทุจริตให้ทันสมัยและเหมาะสม กับการปฏิบัติงานจริงเป็นประจำทุกปี

บทที่ 5

สรุปการประเมินและแผนปฏิบัติการบริหารความเสี่ยงการทุจริต

คณะกรรมการบริหารจัดการความเสี่ยงขององค์การบริหารส่วนจังหวัดสิงห์บุรี มีหน้าที่รับผิดชอบในการจัดทำแผนบริหารความเสี่ยงขององค์การบริหารส่วนจังหวัดสิงห์บุรี โดยในการจัดทำแผนบริหารความเสี่ยงการทุจริต ได้พิจารณาดำเนินการตามกระบวนการและขั้นตอนการบริหารความเสี่ยงตามมาตรฐาน และวิเคราะห์ครอบคลุมประเด็นยุทธศาสตร์โครงการ กิจกรรมขององค์การบริหารส่วนจังหวัด และในระดับหน่วยงานย่อย ได้แก่ สำนัก/กอง ในสังกัดแผนการบริหารความเสี่ยงได้มาจากการวิเคราะห์และบริหารจัดการความเสี่ยงตามยุทธศาสตร์ พิจารณาจากแผนงาน/โครงการที่สำคัญและมีผลกระทบสูงต่อการบรรลุความสำเร็จตามยุทธศาสตร์

โครงการที่คัดเลือกมาดำเนินการบริหารจัดการความเสี่ยงและป้องกันการทุจริต

โครงการ อบจ. เยี่ยมเยียนผู้พิการและผู้ด้อยโอกาส

วัตถุประสงค์โครงการ

1. เพื่อพิจารณาคัดเลือกผู้พิการที่ขึ้นทะเบียนไว้แล้ว ผู้ด้อยโอกาส และครัวเรือนยากจนที่ตกเกณฑ์ จปฐ. ให้ได้รับการพัฒนาคุณภาพชีวิตอย่างเป็นธรรม
2. เพื่อให้ผู้พิการผู้ด้อยโอกาส และครอบครัวตกเกณฑ์ จปฐ. ได้รับการดูแลและบรรเทาปัญหาความเดือดร้อนอย่างเท่าเทียมกัน

เป้าหมายการบริหารความเสี่ยงของโครงการ

ตัวชี้วัด	หน่วยนับ	ค่าเป้าหมาย
จำนวนเรื่องร้องเรียนของผู้พิการและผู้ด้อยโอกาสที่ตกสำรวจ	เรื่อง	0

โครงการก่อสร้างถนนคอนกรีตเสริมเหล็กบริเวณคันบึงทองเลื่อน หมู่ที่ 11 ตำบลบางระจัน เชื่อมต่อดำบลคอทราย อำเภอค่ายบางระจัน

วัตถุประสงค์โครงการ

1. เพื่อให้บริการทางด้านการคมนาคมขนส่งสำหรับประชาชน
2. เพื่อปรับปรุงพัฒนาเส้นทางขนส่งผลผลิตทางการเกษตรให้ได้มาตรฐาน

เป้าหมายการบริหารความเสี่ยงของโครงการ

ตัวชี้วัด	หน่วยนับ	ค่าเป้าหมาย
จำนวนเรื่องร้องเรียนเกี่ยวกับการเรียกรับผลประโยชน์ของเจ้าหน้าที่	เรื่อง	0

โครงการตลาดประชารัฐท้องถิ่นสุขใจ ส่งเสริมอาชีพและการท่องเที่ยว

วัตถุประสงค์โครงการ

1. เพื่อให้ผู้ประกอบการที่เดือดร้อนเรื่องสถานที่ค้าขายได้มีตลาดจำหน่ายสินค้าอย่างเป็นธรรม
2. เพื่อส่งเสริมให้มีกลุ่มผู้ค้าหลากหลายอาชีพเพื่อให้มีสินค้าหลากหลายดึงดูดนักท่องเที่ยว

เป้าหมายการบริหารความเสี่ยงของโครงการ

ตัวชี้วัด	หน่วยนับ	ค่าเป้าหมาย
จำนวนเรื่องร้องเรียนเกี่ยวกับการจัดสรรพื้นที่ให้กับผู้ค้า	เรื่อง	0

โครงการปรับปรุงซ่อมแซมผิวจราจรแบบแอสฟัลต์ติกคอนกรีต หมู่ที่ 11 ตำบลประศุกจากประตูละบายน้ำ
เชื่อมต่อ ตำบลอินทร์บุรี อำเภออินทร์บุรี

วัตถุประสงค์โครงการ

1. เพื่อปรับปรุงซ่อมแซมผิวจราจรเพื่อให้บริการทางด้านการคมนาคมขนส่งสำหรับประชาชน
2. เพื่อปรับปรุงพัฒนาเส้นทางขนส่งผลผลิตทางการเกษตร

เป้าหมายการบริหารความเสี่ยงของโครงการ

ตัวชี้วัด	หน่วยนับ	ค่าเป้าหมาย
1. จำนวนเรื่องร้องเรียนเกี่ยวกับการเรียกร้องผลประโยชน์ของเจ้าหน้าที่	เรื่อง	0
2. จำนวนเรื่องร้องเรียนของประชาชนเกี่ยวกับความไม่ได้มาตรฐานของโครงการ	เรื่อง	0

โครงการปรับปรุงซ่อมแซมผิวจราจรแบบแอสฟัลต์ติกคอนกรีต สาย สท.12008 หมู่ที่ 2 – 7 ตำบลจักรสีห์
อำเภอเมืองสิงห์บุรี จังหวัดสิงห์บุรี

วัตถุประสงค์โครงการ

1. เพื่อปรับปรุงซ่อมแซมผิวจราจรเพื่อให้บริการทางด้านการคมนาคมขนส่งสำหรับประชาชน
2. เพื่อปรับปรุงพัฒนาเส้นทางขนส่งผลผลิตทางการเกษตร

เป้าหมายการบริหารความเสี่ยงของโครงการ

ตัวชี้วัด	หน่วยนับ	ค่าเป้าหมาย
1. จำนวนเรื่องร้องเรียนเกี่ยวกับการเรียกร้องผลประโยชน์ของเจ้าหน้าที่	เรื่อง	0
2. จำนวนเรื่องร้องเรียนของประชาชนเกี่ยวกับความไม่ได้มาตรฐานของโครงการ	เรื่อง	0

การประเมินความเสี่ยงการทุจริตขององค์การบริหารส่วนจังหวัดสิงห์บุรี
ประจำปีงบประมาณ พ.ศ. 2564

ที่	โครงการ/กิจกรรม	ประเด็น/ขั้นตอน/ กระบวนการ ดำเนินการ	เหตุการณ์ความเสี่ยง ที่อาจเกิดขึ้น	ปัจจัยเสี่ยงที่อาจมี ผลกระทบ/กระตุ้น ให้เกิดการทุจริต	การควบคุม/ ระเบียบที่ เกี่ยวข้อง	ประเมินระดับของความเสี่ยง							มาตรการป้องกันไม่ให้เกิด การทุจริต	ตัวชี้วัดความสำเร็จ
						ไม่มี	ต่ำ มาก	ต่ำ	กลาง	สูง	สูง มาก	สูงสุด		
1	โครงการ อบจ. เยี่ยม เยี่ยมผู้พิการและ ผู้ด้อยโอกาส	มีการเสนอชื่อที่ไม่ เป็นไปตามเกณฑ์ที่ กำหนด	เจ้าหน้าที่ผู้รับผิดชอบ การคัดเลือกผู้ที่จะ ได้รับการช่วยเหลือ ไม่พิจารณาคุณสมบัติ อย่างถี่ถ้วนหรือ คัดเลือกพวกพ้องของ ตัวเองให้ได้รับการ ช่วยเหลือ	1. ขาดการควบคุม การพิจารณา คัดเลือกผู้ที่จะ ได้รับการช่วยเหลือ ในพื้นที่ 2. เจ้าหน้าที่ผู้ คัดเลือกเห็นแก่ ความรู้จักส่วนตัว	หลักเกณฑ์การ พิจารณาให้ ความช่วยเหลือ ของสำนักงาน พัฒนาสังคมฯ						✓		1. ร่วมตรวจสอบรายชื่อผู้ ได้รับการคัดเลือกกับ เจ้าหน้าที่ผู้คัดเลือกใน พื้นที่ 2. ทบทวนรายชื่อผู้ได้รับ การคัดเลือกให้เป็นไปตาม เกณฑ์ที่กำหนด	จำนวนเรื่องร้องเรียนของผู้ พิการและผู้ด้อยโอกาสที่ ตกสำรวจ
2	โครงการก่อสร้าง ถนนคอนกรีตเสริม เหล็กบริเวณคันบึง ทองเลื่อน หมู่ที่ 11 ต.บางระจัน เชื่อมต่อ ต.คอทราย อ. ค่ายบางระจัน	มีการเรียกรับ ผลประโยชน์ตอบ แทนจากผู้รับจ้าง ในการควบคุมงาน	เจ้าหน้าที่ผู้รับผิดชอบ ในการควบคุมงาน เรียกรับผลประโยชน์ จากผู้รับจ้าง จนทำให้ งานที่จ้างไม่ได้ มาตรฐาน	1.ผู้บังคับบัญชา ขาดการควบคุม กำกับ ติดตาม อย่างใกล้ชิด 2.เจ้าหน้าที่มี ปัญหาทางการเงิน	มาตรฐานการ ดำเนินการทาง วินัยของข้าราชการ องค์การบริหาร ส่วนจังหวัด						✓	1.ผู้บังคับบัญชามีการ กำกับ ควบคุม และ ติดตามการปฏิบัติงาน อย่างใกล้ชิด 2.ดำเนินการตรวจสอบ ในทันทีที่ปรากฏพฤติกรรม หรือได้รับข้อมูลที่อาจสื่อ ไปในทางทุจริต 3.บังคับใช้มาตรการทาง วินัยอย่างเด็ดขาด	1. จำนวนเรื่องร้องเรียน เกี่ยวกับการเรียกรับ ผลประโยชน์ของเจ้าหน้าที่ 2. จำนวนเรื่องร้องเรียน ของประชาชนเกี่ยวกับ ความไม่ได้มาตรฐานของ โครงการ	
3	โครงการตลาด ประชารัฐท้องถิ่น สุขใจ ส่งเสริมอาชีพ และการท่องเที่ยว	การพิจารณา ผู้ประกอบการค้า ไม่เป็นไปตาม เกณฑ์ที่กำหนด	เจ้าหน้าที่ผู้รับผิดชอบ พิจารณาคัดเลือก ผู้ประกอบการค้า ไม่ เป็นไปตาม หลักเกณฑ์ หรือ คัดเลือกพวกพ้องของ ตัวเองให้เข้ามา ค้าขาย	1. ผู้บังคับบัญชา ขาดการควบคุม การพิจารณา คัดเลือกผู้ประกอบการ ค้า 2. เจ้าหน้าที่ผู้ คัดเลือกเห็นแก่ ความรู้จักส่วนตัว	หลักเกณฑ์การ พิจารณา คัดเลือก ผู้ประกอบการ ค้าของ อบจ. สิงห์บุรี						✓	1. ผู้บังคับบัญชามีการ กำกับดูแล การปฏิบัติงาน ของเจ้าหน้าที่ผู้คัดเลือก อย่างใกล้ชิด 2. ทบทวนรายชื่อผู้ได้รับ การคัดเลือกให้เป็นไปตาม เกณฑ์ที่กำหนด	จำนวนเรื่องร้องเรียน เกี่ยวกับการจัดสรรพื้นที่ ให้กับผู้ค้า	

การประเมินความเสี่ยงการทุจริตขององค์การบริหารส่วนจังหวัดสิงห์บุรี
ประจำปีงบประมาณ พ.ศ. 2564

ที่	โครงการ/กิจกรรม	ประเด็น/ขั้นตอน/ กระบวนการ ดำเนินการ	เหตุการณ์ความเสี่ยง ที่อาจเกิดขึ้น	ปัจจัยเสี่ยงที่อาจมี ผลกระทบ/กระตุ้น ให้เกิดการทุจริต	การควบคุม/ ระเบียบที่ เกี่ยวข้อง	ประเมินระดับของความเสี่ยง							มาตรการป้องกันไม่ให้เกิด การทุจริต	ตัวชี้วัดความสำเร็จ
						ไม่มี	ต่ำ มาก	ต่ำ	กลาง	สูง	สูง มาก	สูงสุด		
4	โครงการปรับปรุง ซ่อมแซมผิวจราจร แบบแอสฟัลต์ดี กคอนกรีต หมู่ที่ 11 จากประจวบชัยน้ำ ต.ประศุก เชื่อมต่อ ต.อินทร์บุรี อำเภอ อินทร์บุรี	มีการเรียกรับ ผลประโยชน์ตอบ แทนจากผู้รับจ้าง ในการควบคุมงาน	เจ้าหน้าที่ผู้รับผิดชอบ ในการควบคุมงาน เรียกรับผลประโยชน์ จากผู้รับจ้าง จนทำให้ งานที่ว่าจ้างไม่ได้ มาตรฐาน	1.ผู้บังคับบัญชา ขาดการควบคุม กำกับ ติดตาม อย่างใกล้ชิด 2.เจ้าหน้าที่มี ปัญหาทางการเงิน	มาตรฐานการ ดำเนินการทาง วินัยของข้าราชการ องค์การบริหาร ส่วนจังหวัด							✓	1.ผู้บังคับบัญชามีการ กำกับ ควบคุม และ ติดตามการปฏิบัติงาน อย่างใกล้ชิด 2.ดำเนินการตรวจสอบ ในพื้นที่ที่ปรากฏเหตุการณ์ หรือได้รับข้อมูลที่อาจสื่อ ไปในทางทุจริต 3.บังคับใช้มาตรการทาง วินัยอย่างเด็ดขาด	1. จำนวนเรื่องร้องเรียน เกี่ยวกับการเรียกรับ ผลประโยชน์ของเจ้าหน้าที่ 2. จำนวนเรื่องร้องเรียน ของประชาชนเกี่ยวกับ ความไม่ได้มาตรฐานของ โครงการ
5	โครงการปรับปรุง ซ่อมแซมผิวจราจร แบบแอสฟัลต์ติก คอนกรีต สาย สห. 12008 หมู่ที่ 2 – 7 ต.จักรสีห์ อ.เมือง จ.สิงห์บุรี	มีการเรียกรับ ผลประโยชน์ตอบ แทนจากผู้รับจ้าง ในการควบคุมงาน	เจ้าหน้าที่ผู้รับผิดชอบ ในการควบคุมงาน เรียกรับผลประโยชน์ จากผู้รับจ้าง จนทำให้ งานที่ว่าจ้างไม่ได้ มาตรฐาน	1.ผู้บังคับบัญชา ขาดการควบคุม กำกับ ติดตาม อย่างใกล้ชิด 2.เจ้าหน้าที่มี ปัญหาทางการเงิน	มาตรฐานการ ดำเนินการทาง วินัยของข้าราชการ องค์การบริหาร ส่วนจังหวัด							✓	1.ผู้บังคับบัญชามีการ กำกับ ควบคุม และ ติดตามการปฏิบัติงาน อย่างใกล้ชิด 2.ดำเนินการตรวจสอบ ในพื้นที่ที่ปรากฏเหตุการณ์ หรือได้รับข้อมูลที่อาจสื่อ ไปในทางทุจริต 3.บังคับใช้มาตรการทาง วินัยอย่างเด็ดขาด	1. จำนวนเรื่องร้องเรียน เกี่ยวกับการเรียกรับ ผลประโยชน์ของเจ้าหน้าที่ 2. จำนวนเรื่องร้องเรียน ของประชาชนเกี่ยวกับ ความไม่ได้มาตรฐานของ โครงการ

หน่วยงานผู้รับผิดชอบการประเมินความเสี่ยง.....หน่วยตรวจสอบภายใน อบจ.สิงห์บุรี.....

ชื่อผู้รายงาน.....นายสำเริง สุขกาย นักวิชาการตรวจสอบภายในปฏิบัติการ.....

แผนบริหารความเสี่ยงการทุจริตประจำปีงบประมาณ พ.ศ. 2564

ประเด็นความเสี่ยง	กิจกรรมตามแนวทางการจัดการความเสี่ยงการทุจริต	เป้าหมาย/ผลสำเร็จของการดำเนินกิจกรรม	ปีงบประมาณ พ.ศ. 2564												ผู้รับผิดชอบ	
			ต.ค.	พ.ย.	ธ.ค.	ม.ค.	ก.พ.	มี.ค.	เม.ย.	พ.ค.	มิ.ย.	ก.ค.	ส.ค.	ก.ย.		
3. โครงการตลาดประชารัฐท้องถิ่นสุขใจ ส่งเสริมอาชีพและการท่องเที่ยว																
การพิจารณาผู้ประกอบการค้าไม่เป็นไปตามเกณฑ์ที่กำหนด	1. ผู้บังคับบัญชามีการกำกับดูแล การปฏิบัติงานของเจ้าหน้าที่ผู้คัดเลือกอย่างใกล้ชิด 2. ทบทวนรายชื่อผู้ได้รับการคัดเลือกให้เป็นไปตามเกณฑ์ที่กำหนด	ตรวจสอบและทบทวนรายชื่อผู้ได้รับการคัดเลือกให้เป็นไปตามเกณฑ์ที่กำหนด เมื่อพบข้อผิดพลาดให้แก้ไขโดยด่วน													←————→	กองแผนฯ
4. โครงการปรับปรุงซ่อมแซมผิวจราจรแบบแอสฟัลท์ติกคอนกรีต หมู่ที่ 11 จากประจวบระบายน้ำ ต.ประศุก เชื่อมต่อ ต.อินทร์บุรี อำเภออินทร์บุรี																
มีการเรียกรับผลประโยชน์ตอบแทนจากผู้รับจ้างในการควบคุมงาน	1. ผู้บังคับบัญชามีการกำกับควบคุม และติดตามการปฏิบัติงานอย่างใกล้ชิด 2. ดำเนินการตรวจสอบในทันทีที่ปรากฏพฤติกรรมหรือได้รับข้อมูลที่อาจสื่อไปในทางทุจริต 3. บังคับใช้มาตรการทางวินัยอย่างเด็ดขาด	คอยควบคุมกำกับดูแลผู้ปฏิบัติงานอย่างใกล้ชิด เมื่อพบพฤติกรรมที่อาจสื่อไปในทางทุจริตให้ดำเนินการแก้ไขในทันที													←————→	กองช่าง

