



ANNUAL รายงานผลการดำเนินงาน 2561

REPORT 2018





วันพุธที่ ๒๘ กันยายน พุทธศักราช ๒๔๙๘

พระบาทสมเด็จพระเจ้าอยู่หัวฯ รัชกาลที่ ๙ พร้อมด้วยสมเด็จพระนางเจ้าสิริกิติ์ พระบรมราชินีนาถ ทรงเสด็จพระราชดำเนินเสียมราษฎรชาวจังหวัดสิงห์บุรี เป็นครั้งแรก ณ ศาลากลางจังหวัดสิงห์บุรีหลังเก่า ตำบลบางพุทรา อำเภอเมือง จังหวัดสิงห์บุรี

ชาวจังหวัดสิงห์บุรี ร่วมใจสร้างเสด็จสุภัทรวโรคาลัย







รายงานผลการดำเนินงาน 2561

องค์การบริหารส่วนจังหวัดสิงห์บุรี

09 กลยุทธ์และตัวชี้วัด

กลยุทธ์ และตัวชี้วัด

ยุทธศาสตร์ 1 **พัฒนาคุณภาพชีวิต**

กลยุทธ์	ตัวชี้วัด
1. สนับสนุนและส่งเสริมสุขภาพ	1. ร้อยละของจำนวนผู้สูงอายุที่มีภาวะสุขภาพดี
2. สนับสนุนและส่งเสริมสุขภาพอนามัยของสตรี	2. ร้อยละของจำนวนสตรีที่มีภาวะสุขภาพดี
3. สนับสนุนและส่งเสริมสุขภาพอนามัยของเยาวชน	3. ร้อยละของจำนวนเยาวชนที่มีภาวะสุขภาพดี
4. สนับสนุนและส่งเสริมสุขภาพอนามัยของประชาชน	4. ร้อยละของจำนวนประชาชนที่มีภาวะสุขภาพดี
5. สนับสนุนและส่งเสริมสุขภาพอนามัยของประชาชนในชนบท	5. ร้อยละของจำนวนประชาชนในชนบทที่มีภาวะสุขภาพดี

09 | รายงานประจำปี 2561

สารบัญ

- 18 นโยบายด้านการเกษตร
- 20 นโยบายด้านเศรษฐกิจ
- 22 นโยบายด้านการพัฒนาแหล่งท่องเที่ยว
- 24 นโยบายด้านโครงสร้างพื้นฐาน
- 26 นโยบายด้านการอนุรักษ์ทรัพยากรฯ
- 28 นโยบายด้านการศึกษา
- 30 นโยบายด้านการพัฒนาสังคม
- 32 นโยบายด้านการเมือง
- 34 นโยบายด้านการบริหารจัดการ

16 จุดยืนทางยุทธศาสตร์



สรุปโครงการตามนโยบาย

1 นโยบายด้านการเกษตร	1.1 โครงการสนับสนุนเกษตรกรรายย่อย (100,000)
2 นโยบายด้านเศรษฐกิจ	2.1 ส่งเสริมและสนับสนุนผู้ประกอบการรายย่อย (100,000)
3 นโยบายด้านพัฒนาแหล่งท่องเที่ยว	3.1 โครงการพัฒนาแหล่งท่องเที่ยว (100,000)
4 นโยบายด้านการศึกษา	4.1 โครงการสนับสนุนและส่งเสริมคุณภาพการศึกษา (100,000)

36 | รายงานประจำปี 2561

36 สรุปโครงการตามนโยบาย

40 งบประมาณ





สารจาก นายกอบจ.

กระผม พร้อมด้วยคณะผู้บริหาร สมาชิกสภาองค์การบริหารส่วนจังหวัดสิงห์บุรี ข้าราชการ และพนักงาน ขอขอบคุณทุกภาคส่วนราชการ ทั้งภาครัฐ ภาคเอกชน ภาคประชาชน องค์กรปกครองส่วนท้องถิ่นในพื้นที่จังหวัดสิงห์บุรีทุกแห่ง ที่ให้การสนับสนุน และให้ความร่วมมือ จนทำให้การปฏิบัติงานสำเร็จ ลุล่วงไปได้ด้วยดี การบริหารจัดการองค์กร ผมยึดรูปแบบการบูรณาการของทุกภาคส่วน ทำให้กิจกรรม โครงการต่างๆ บรรลุเป้าหมายอย่างน่าพึงพอใจ โครงการด้านการปรับปรุงก่อสร้าง และพัฒนาแหล่งท่องเที่ยวที่สำคัญ รวมถึงด้านการกีฬาและการศึกษาของเด็กและเยาวชนได้ดำเนินการอย่างต่อเนื่องและเป็นรูปธรรม

สำหรับรายงานผลการดำเนินงาน ประจำปี 2561 ฉบับนี้ ได้รวบรวมผลงาน กิจกรรมและการดำเนินงานตามภารกิจหน้าที่ขององค์การบริหารส่วนจังหวัดสิงห์บุรี เพื่อเผยแพร่ต่อสาธารณชนทั่วไป และหวังเป็นอย่างยิ่งว่าจะเสริมสร้างความเข้าใจ และทำให้พี่น้องประชาชนทราบและเข้าใจถึงบทบาทภารกิจหน้าที่ของ องค์การบริหารส่วนจังหวัดสิงห์บุรีมากยิ่งขึ้น และนำมาซึ่งประโยชน์ในการพัฒนา ท้องถิ่นไปสู่เป้าหมาย “สิงห์บุรี คนดี เมืองน่าอยู่” ขอขอบคุณครับ

(นายสรกฤษ เทียนถาวร)

นายกองค์การบริหารส่วนจังหวัดสิงห์บุรี



วิสัยทัศน์ (VISION)

สิงห์บุรีคนดี เมืองน่าอยู่

ประเด็น ยุทธศาสตร์

ยุทธศาสตร์ที่ **1** พัฒนาสังคมและคุณภาพชีวิต

ยุทธศาสตร์ที่ **2** พัฒนาส่งเสริมการเกษตร
และผลิตทางการเกษตร

ยุทธศาสตร์ที่ **3** พัฒนาการท่องเที่ยว
เชิงประวัติศาสตร์ ศาสนา
วัฒนธรรม และวิถีชีวิต

ยุทธศาสตร์ที่ **4** พัฒนาเศรษฐกิจ

ยุทธศาสตร์ที่ **5** พัฒนาโครงสร้างพื้นฐาน
และบริการสาธารณะ

ยุทธศาสตร์ที่ **6** พัฒนาการพยาบาลธรรมชาติและสิ่งแวดล้อม

ยุทธศาสตร์ที่ **7** พัฒนาระบบบริหาร
และการจัดการ

เป้าประสงค์



1 เพื่อให้คนในท้องถิ่นอยู่อย่างสงบสุขมีคุณภาพชีวิตที่ดี

2 เป็นแหล่งการผลิตสินค้าเกษตรและอาหารที่ปลอดภัยของประเทศ

3 รักสามรถทางประวัติศาสตร์ ศาสนา วัฒนธรรม วิถีชีวิต และธรรมชาติ

4 สร้างงานสร้างอาชีพ และเพิ่มรายได้ให้กับประชาชนในท้องถิ่น

5 พัฒนาให้เป็นเมืองน่าอยู่

คำเป้าหมายตามเป้าประสงค์



- 1 ประชาชนในจังหวัดสิงห์บุรีทุกกลุ่มได้รับการพัฒนาและมีคุณภาพชีวิตที่ดีขึ้น ร้อยละ: 50
- 2 กลุ่มเกษตรกร หรือแหล่งผลิตสินค้า ร้อยละ: 30 ได้รับการพัฒนา
- 3 แหล่งท่องเที่ยวในจังหวัดสิงห์บุรี จำนวน 5 แห่ง ได้รับการพัฒนา
- 4 ร้อยละ: 30 ของผู้นำชุมชน/กลุ่มอาชีพได้พัฒนาความรู้ และร้อยละ 20 ของประชาชนในจังหวัดสิงห์บุรีมีรายได้เพิ่มขึ้น
- 5 พัฒนาโครงสร้างพื้นฐานปีละอย่างน้อย 10 แห่ง มีกิจกรรมด้านสิ่งแวดล้อมปีละอย่างน้อย 2 กิจกรรม และผ่านเกณฑ์ประเมินองค์กรตามหลักธรรมาภิบาลไม่ต่ำกว่าร้อยละ: 60

กลยุทธ์ และตัวชี้วัด

ยุทธศาสตร์ที่ 1 พัฒนาสังคมและคุณภาพชีวิต

กลยุทธ์	ตัวชี้วัด
1. ส่งเสริมสนับสนุนการจัดการศึกษาทุกระดับ	1. ร้อยละของสถานศึกษาในจังหวัดได้รับการส่งเสริมสนับสนุนด้านการศึกษา
2. สนับสนุนด้านสังคมสงเคราะห์แก่เด็ก สตรี ผู้สูงอายุ และผู้ด้อยโอกาส	1. ร้อยละของประชาชนแต่ละประเภท/วัย/ระดับ ที่ได้รับการสังคมสงเคราะห์
3. ส่งเสริมการป้องกันและแก้ไขปัญหาเสพติดอย่างต่อเนื่อง	1. จำนวนนักเรียน/ปชช.ที่เข้าร่วมกิจกรรมรณรงค์ป้องกันและแก้ไขปัญหายาเสพติด 2. ปชช./เยาวชน กลุ่มเสี่ยงได้รับการตรวจคัดกรองค้นหาผู้เสพ/ผู้ได้รับสารเสพติดเพื่อส่งต่อเข้าสู่การบำบัดรักษา 3. เยาวชนในสถานศึกษาได้รับการดูแลป้องกันไม่ให้มีพฤติกรรมเสี่ยงต่อยาเสพติดและสิ่งผิดกฎหมาย
4. สนับสนุนด้านการกีฬา การสาธารณสุข และนันทนาการ	1. ร้อยละของเด็ก/เยาวชน/ปชช.ที่ให้ความสนใจในการออกกำลังกายหรือเล่นกีฬา 2. ร้อยละของ ปชช.ในจังหวัดมีความรู้ความเข้าใจในการรักษาสุขภาพพลานามัยที่ถูกต้อง
5. สนับสนุนการดำเนินงานด้านความมั่นคง	1. จำนวนผู้เข้าร่วมโครงการดำเนินงานด้านความมั่นคงความปลอดภัยในชีวิตและทรัพย์สิน
6. ส่งเสริมการมีส่วนร่วม และการสร้างเครือข่ายของประชาชนในการพัฒนาท้องถิ่น	1. จำนวน อปท./กลุ่มผู้นำชุมชน/ ได้รับการพัฒนาองค์ความรู้เพื่อการพัฒนาท้องถิ่น

กลยุทธ์ และตัวชี้วัด

ยุทธศาสตร์ที่

2

พัฒนาส่งเสริมการเกษตรและผลผลิตทางการเกษตร

กลยุทธ์	ตัวชี้วัด
1. ส่งเสริมการผลิตและแปรรูปสินค้าทางการเกษตร และอาหารปลอดภัย	ร้อยละของกลุ่มเกษตรกรที่ได้รับการสนับสนุนส่งเสริมด้าน อาชีพเกษตรและการแปรรูปอาหาร
2. ส่งเสริมการทำเกษตรให้มีมาตรฐานและปลอดภัย	ร้อยละของเกษตรกรที่ได้รับการส่งเสริมการเรียนรู้ เพิ่มทักษะการประกอบอาชีพด้านการเกษตร
3. ปรับปรุงประสิทธิภาพการผลิตทางการเกษตร และองค์ความรู้แก่เกษตรกร	ร้อยละของเกษตรกรที่ได้รับพัฒนาความรู้ด้านการเกษตร
4. ส่งเสริมศักยภาพเกษตรกร/กลุ่มเกษตรกร ผู้นำชุมชน ผู้นำท้องถิ่น ชุมชน ผู้นำท้องถิ่นในด้านการเกษตร	ร้อยละของเกษตรกร/กลุ่มเกษตรกร ผู้นำชุมชน ผู้นำท้องถิ่น ที่ได้รับการพัฒนาความรู้เพื่อเพิ่มศักยภาพ
5. พัฒนาโครงสร้างพื้นฐานด้านการเกษตรและระบบการบริหารจัดการน้ำ	แหล่งผลิต/เส้นทางคมนาคมขนส่งสินค้าเกษตรในพื้นที่ จังหวัดสิงห์บุรีได้รับการพัฒนา
6. ส่งเสริมช่องทางการจำหน่ายสินค้าทางการเกษตร	เส้นทางคมนาคมขนส่งสินค้าและผลผลิตทางการเกษตรในพื้นที่จังหวัดสิงห์บุรีได้รับการพัฒนา

กลยุทธ์ และตัวชี้วัด

ยุทธศาสตร์ที่ **3** พัฒนาการท่องเที่ยวเชิงประวัติศาสตร์ ศาสนา วัฒนธรรม และวิถีชีวิต

กลยุทธ์	ตัวชี้วัด
1. พัฒนาสถานที่ท่องเที่ยวและแหล่งท่องเที่ยวใหม่ อย่างเป็นระบบ	จำนวนสถานที่ท่องเที่ยวที่ได้รับการพัฒนาปรับปรุงและ สร้างใหม่
2. ส่งเสริมกิจกรรมการท่องเที่ยว และการ ประชาสัมพันธ์	จำนวนกิจกรรมการประชาสัมพันธ์ด้านการท่องเที่ยว
3. พัฒนาเส้นทางการท่องเที่ยวและป้ายประชาสัมพันธ์	จำนวนเส้นทางสู่สถานที่ท่องเที่ยวและป้ายประชาสัมพันธ์ที่ ได้รับการพัฒนาปรับปรุง
4. สร้างจิตสำนึกและการมีส่วนร่วมของชุมชนในการ พัฒนาการท่องเที่ยว	จำนวนโครงการ/กิจกรรมที่อนุรักษ์วัฒนธรรม ประเพณีและ ภูมิปัญญาท้องถิ่นเพื่อการท่องเที่ยว
5. ส่งเสริมการสร้างงานสร้างอาชีพและรายได้จากการ ท่องเที่ยว	ร้อยละของกลุ่มสตรี กลุ่มแม่บ้าน กลุ่มอาชีพต่าง ๆ ได้รับการ พัฒนาความรู้ด้านประกอบอาชีพ
6. พัฒนาศูนย์ข้อมูลแหล่งท่องเที่ยว กิจกรรม ประเพณี และข้อมูลทางประวัติศาสตร์ของจังหวัด	จำนวนนักท่องเที่ยวที่มาเที่ยวจังหวัดสิงห์บุรี

กลยุทธ์ และตัวชี้วัด

ยุทธศาสตร์ที่ 4 พัฒนาเศรษฐกิจ

กลยุทธ์	ตัวชี้วัด
1. แก้ไขปัญหาความยากจนโดยใช้แนวพระราชดำริ “เศรษฐกิจพอเพียง” และ “ชุมชนพึ่งตนเอง”	1. จำนวนโครงการ/กิจกรรม ที่ให้ความรู้ด้านการอาชีพตามแนวทางพระราชดำริ 2. ร้อยละของ ประชาชนในจังหวัดได้รับการพัฒนาความรู้หลักปรัชญาเศรษฐกิจพอเพียง
2. พัฒนาและส่งเสริมอาชีพตามศักยภาพของชุมชน และท้องถิ่น	ร้อยละของผู้ประกอบอาชีพต่างๆแต่ละสาขา ที่ได้รับการส่งเสริมการเรียนรู้เพิ่มทักษะการประกอบอาชีพ
3. ส่งเสริมศักยภาพกลุ่มอาชีพ ผู้นำอาชีพ ผู้นำชุมชน ผู้นำท้องถิ่น ในด้านการอาชีพ	ร้อยละของกลุ่มอาชีพ ผู้นำชุมชน ผู้นำท้องถิ่น ได้รับการส่งเสริมพัฒนาความรู้เพื่อเพิ่มศักยภาพ
4. จัดให้มีและพัฒนาศูนย์แสดงสินค้าจำหน่ายผลิตภัณฑ์ OTOP ในระดับจังหวัดและชุมชน	ร้อยละของประเภทสินค้า OTOP ในจังหวัดได้รับการพัฒนาส่งเสริมด้านการขายหรือการตลาด
5. ส่งเสริมการใช้เทคโนโลยีควบคู่กับภูมิปัญญาท้องถิ่น เพื่อสร้างมูลค่าเพิ่มให้กับผลผลิต	ร้อยละของผู้ประกอบอาชีพต่างๆแต่ละสาขา ที่ได้รับการส่งเสริมการเรียนรู้เพิ่มทักษะด้านเทคโนโลยีสมัยใหม่ในการประกอบอาชีพ

กลยุทธ์ และตัวชี้วัด

ยุทธศาสตร์ที่ 5 พัฒนาโครงสร้างพื้นฐาน และบริการสาธารณะ

กลยุทธ์	ตัวชี้วัด
1. จัดให้มีและพัฒนาเส้นทางคมนาคม/บำรุงรักษาดถนนตามภารกิจถ่ายโอน	จำนวนเส้นทางคมนาคมที่ได้รับการพัฒนาปรับปรุงให้อยู่ในสภาพที่สมบูรณ์
2. ก่อสร้าง/ปรับปรุง/บำรุงรักษา สิ่งสาธารณูปการให้มีมาตรฐาน	จำนวนถนน/ป้าย-สัญญาณแจ้งเตือน/สะพาน ที่ก่อสร้างหรือได้รับการพัฒนา ปรับปรุงบำรุงรักษา ให้มีมาตรฐาน
3. จัดให้มี/ซ่อมบำรุงรักษาระบบไฟฟ้าและประปาสาธารณะ	จำนวนโครงการด้านไฟฟ้าและประปาสาธารณะที่ได้รับการพัฒนาปรับปรุงบำรุงรักษา
4. จัดให้มีระบบสาธารณูปโภคในชุมชนอย่างทั่วถึง	จำนวนประชาชนที่ได้รับประโยชน์จากการสาธารณูปโภค
5. บำรุงรักษาและพัฒนาแหล่งน้ำเพื่อการอุปโภคบริโภค การเกษตร และแก้ปัญหายั่งยืน	จำนวนแหล่งน้ำอุปโภค/บริโภคและการเกษตร ที่ได้รับการพัฒนา
6. การป้องกันและบรรเทาสาธารณภัย	1. จำนวนโครงการประเพณีเขื่อน/ฝาย/คัน/พนังกั้นน้ำ และสิ่งสาธารณูปการเพื่อป้องกันน้ำท่วม และแก้ภัยแล้ง 2. จำนวนหรือร้อยละของประชาชนที่ได้รับบำบัดความเดือดร้อนจากภัยสาธารณะ

กลยุทธ์ และตัวชี้วัด

ยุทธศาสตร์ที่

6

พัฒนาทรัพยากรธรรมชาติและสิ่งแวดล้อม

กลยุทธ์	ตัวชี้วัด
1. สนับสนุนการจัดทำผังเมืองรวมและผังชุมชนตามภารกิจ ถ่ายโอน	จำนวนผู้ได้รับการอบรมให้ความรู้ด้านผังเมือง
2. บำรุงรักษาสภาพแวดล้อมลำน้ำ แหล่งน้ำธรรมชาติ	จำนวนลำน้ำ/แหล่งน้ำ/แม่น้ำที่ได้รับการพัฒนาปรับปรุง สภาพแวดล้อม
3. ก่อสร้าง พัฒนา ปรับปรุงสวนสาธารณะ สนามเด็กเล่น สวนสุขภาพ	จำนวนสวนสาธารณะที่ได้รับการพัฒนาก่อสร้าง/ปรับปรุง
4. จัดทำแนวเขื่อนป้องกันน้ำท่วมในพื้นที่เสี่ยงภัย	จำนวนโครงการประเภทเขื่อน/ฝาย/คัน/พนังกั้นน้ำ และสิ่ง สาธารณูปการเพื่อป้องกันน้ำท่วม
5. การบริหารจัดการขยะและสิ่งปฏิกูล	สถานที่/ศูนย์กำจัดขยะหรือสิ่งปฏิกูลที่ถูกสุขลักษณะและได้ มาตรฐาน
6. อนุรักษ์และส่งเสริมการมีส่วนร่วมในการจัดการ ทรัพยากรธรรมชาติและสิ่งแวดล้อม	ร้อยละของเด็ก/เยาวชน/ปชช.ที่ได้รับการพัฒนาสร้าง จิตสำนึกในการอนุรักษ์ทรัพยากรธรรมชาติและสิ่งแวดล้อม
7. พื้นฟูทรัพยากรดิน การพังทลายของดิน และป่าชุมชน	จำนวนประชาชนที่ได้รับการพัฒนาความรู้เรื่องการ บำรุงรักษาทรัพยากรดิน และป่าชุมชน

กลยุทธ์ และตัวชี้วัด

ยุทธศาสตร์ที่ 7 พัฒนาระบบบริหารและการจัดการ

กลยุทธ์	ตัวชี้วัด
1. พัฒนาระบบบริหารองค์กรตามหลักการบริหารกิจการบ้านเมืองที่ดี	ร้อยละของคะแนนประเมินผลการปฏิบัติงานขององค์กรตามหลักการบริหารกิจการบ้านเมืองที่ดี
2. พัฒนาระบบการบริการประชาชนให้มีประสิทธิภาพ	ความพึงพอใจของ ประชาชน ที่ได้รับการบริการสาธารณะขององค์กร
3. พัฒนาประสิทธิภาพบุคลากร	ร้อยละของบุคลากรในองค์กรได้รับการพัฒนาความรู้เพื่อเพิ่มประสิทธิภาพการทำงาน
4. ประสานความร่วมมือระหว่างหน่วยงานราชการ อปท. องค์กรเอกชน ประชาคมในการพัฒนาท้องถิ่น	จำนวนหน่วยงาน/อปท./องค์กรเอกชน ภาคประชาคม ที่เข้าร่วมโครงการพัฒนาท้องถิ่นในด้านต่าง ๆ
5. พัฒนาปรับปรุงอาคารสถานที่ เครื่องมือเครื่องใช้ให้ทันสมัย	จำนวนอาคารสถานที่ เครื่องมือเครื่องใช้ ที่ได้รับการพัฒนาปรับปรุง



จุดยืนทางยุทธศาสตร์

(POSITIONING)

1 เมืองคนดีมีคุณภาพ

2 เมืองท่องเที่ยวเชิงประวัติศาสตร์ ศาสนา วัฒนธรรม และวิถีพอเพียง

สรุปผลการดำเนินงานตามนโยบาย ประจำปี 2561 องค์การบริหารส่วนจังหวัดสิงห์บุรี



นโยบายด้าน

การเกษตร





นโยบายด้านการเกษตร



คลังฝน ถนนเรียบ

ส่งเสริมและพัฒนาระบบโครงสร้างพื้นฐานด้านการเกษตร เช่น แหล่งน้ำ เพื่อการเกษตร ระบบชลประทาน ขนาดเล็ก การขุดลอกคูคลองส่งน้ำ ร่วมกับองค์กรปกครองส่วนท้องถิ่นทุกพื้นที่ในจังหวัดสิงห์บุรี เพื่อการดูแลประชาชนในพื้นที่ การนำเครื่องจักรกลขุดลอกคูคลองแหล่งน้ำที่ตื้นเขิน ช่วยเก็บกักจัดวัชพืช ในแหล่งน้ำต่างๆ ตามโครงการ **“คลังฝนถนนเรียบ”** เพื่อการบริหารจัดการน้ำให้ได้ประโยชน์สูงสุด ต่อเกษตรกร

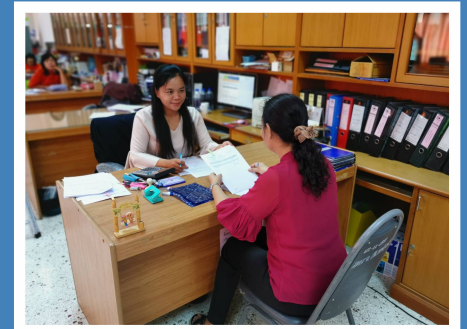
นโยบายด้าน

เศรษฐกิจ





นโยบายด้านเศรษฐกิจ



จังหวัดสิงห์บุรี มีพื้นที่และครัวเรือนส่วนใหญ่ประกอบอาชีพในด้านการเกษตร แต่มูลค่าของการผลิตสินค้า และการบริการ ส่วนใหญ่เป็นผลผลิตจากภาคอุตสาหกรรม จึงต้องพัฒนาควบคู่กันไประหว่าง ภาคอุตสาหกรรม ภาคบริการและเศรษฐกิจการเกษตร ให้ความสำคัญและส่งเสริมซึ่งกันและกัน นอกจากนี้ ยังได้ดำเนินกิจกรรมถ่ายทอดความรู้เคลื่อนที่สู่ชุมชน โดยชมรมคสังปัญญาผู้สูงอายุ ลงพื้นที่สาธิต การทำขนม อาหาร รวมถึงทักษะการประกอบอาชีพอื่นๆ เพื่อให้ประชาชนที่สนใจสามารถเรียนรู้และนำไปใช้ เพื่อการประกอบอาชีพ ส่งเสริมสินค้า OTOP ของชุมชน และการรวมตัวของกลุ่มชาวบ้านให้มีพื้นที่ ในการจำหน่ายสินค้าของกลุ่ม ตลอดจนการรณรงค์ประชาสัมพันธ์ปลูกฝังจิตสำนึกให้ประชาชนภายใน จังหวัดเห็นความสำคัญของการเช่าภาษี

นโยบายด้าน

การพัฒนา แหล่งท่องเที่ยว





นโยบายด้านการพัฒนาแหล่งท่องเที่ยว



การพัฒนาด้านการท่องเที่ยว ได้มีการดำเนินงานส่งเสริมพัฒนาแหล่งท่องเที่ยวที่สำคัญอยู่ในความรับผิดชอบ ได้แก่ อุทยานวีรชนค่ายบางระจัน แหล่งท่องเที่ยวสวนน้ำเพื่อสุขภาพ โดยได้จัดโครงการฝึกอบรมและศึกษาดูงานที่บ้านอาสาพาเที่ยว เพื่อให้เยาวชนในพื้นที่ใกล้เคียงแหล่งท่องเที่ยวได้ปฏิบัติหน้าที่เป็นยุวอาสาสมัครในวันหยุด ณ อุทยานวีรชนค่ายบางระจันและโบราณสถานเตาเผาแม่น้ำน้อยเป็นการส่งเสริมอาชีพอีกทางหนึ่ง รวมถึงการปรับปรุงแหล่งท่องเที่ยวสวนน้ำเพื่อสุขภาพ โดยการติดตั้งเครื่องเล่นกลางแจ้ง ติดตั้งกล้องวงจรปิด(CCTV) ติดตั้งระบบเสียงตามสาย เพื่อเป็นการอำนวยความสะดวกให้พร้อมรองรับนักท่องเที่ยวที่เพิ่มขึ้น อีกทั้งองค์การบริหารส่วนจังหวัดสิงห์บุรียังได้ร่วมส่งเสริมจัดกิจกรรมการท่องเที่ยวอื่นๆ ร่วมกับจังหวัดสิงห์บุรี

นโยบายด้าน

โครงสร้าง พื้นฐาน





นโยบายด้านโครงสร้างพื้นฐาน



การพัฒนาโครงสร้างพื้นฐาน ต้องเป็นโครงการขนาดใหญ่ที่เกินศักยภาพขององค์การบริหารส่วนตำบล หรือเทศบาลจะดำเนินการได้ หรือเป็นโครงการในพื้นที่ที่ต่อเนื่องกันระหว่าง 2 อบต.ขึ้นไป เพื่อไม่ให้ซ้ำซ้อน กับการกิจขององค์การบริหารส่วนตำบลหรือเทศบาลดำเนินการอยู่ ที่มาของโครงการต้องโปร่งใส ประชาชนมีส่วนร่วม มีการจัดลำดับความสำคัญ เน้นโครง การพื้นฐานที่เกี่ยวพันต่อภาคเกษตร ภาคการท่องเที่ยว และการแก้ปัญหาอุทกภัย รวมทั้งการดูแลรักษาสายทางที่องค์การบริหารส่วนจังหวัดสิงห์บุรี ได้รับการถ่ายโอนจากกรมทางหลวงชนบทให้ได้มาตรฐานและมีความปลอดภัย ซึ่งในปีงบประมาณ พ.ศ. 2561 ได้มีการดำเนินโครงการปรับปรุงซ่อมแซมถนนลาดยางผิวจราจรแบบแอสฟัลท์ติกคอนกรีต โครงการก่อสร้างถนนคอนกรีตเสริมเหล็ก จำนวนหลายโครงการ

นโยบายด้าน

อนุรักษ์

ทรัพยากรธรรมชาติและสิ่งแวดล้อม





นโยบายด้านการอนุรักษ์ทรัพยากรธรรมชาติและสิ่งแวดล้อม



การอนุรักษ์ทรัพยากรธรรมชาติและสิ่งแวดล้อม หมายถึง การใช้ทรัพยากรธรรมชาติและสิ่งแวดล้อมอย่างฉลาด โดยใช้ให้น้อยเพื่อให้เกิดประโยชน์สูงสุด อย่างไรก็ตามในปัจจุบันทรัพยากรธรรมชาติและ สิ่งแวดล้อมมีความเสื่อมโทรมมากขึ้น ดังนั้นการอนุรักษ์ทรัพยากรธรรมชาติและสิ่งแวดล้อมจึงมี ความหมายรวมไปถึงการพัฒนาคุณภาพสิ่งแวดล้อมด้วย อบจ.สิงห์บุรีจึงได้เล็งเห็นถึงความสำคัญในการบริหารจัดการสิ่งแวดล้อม โดยได้อุดหนุนสภาองค์กรชุมชนตำบลบางกระพือในการอนุรักษ์ลำแม่ลาเพื่อใช้งบประมาณในการอนุรักษ์ทรัพยากรธรรมชาติและสิ่งแวดล้อมของลำแม่ลาให้เป็นแหล่งเรียนรู้และเพื่อเป็นการสร้างกระบวนการมีส่วนร่วมของภาคประชาชนในท้องถิ่น นอกจากนี้ยังได้จัดทำโครงการบริหารจัดการขยะอันตราย โดยได้จัดตั้งศูนย์รวบรวมขยะอันตราย ไว้ ณ ศูนย์เครื่องจักรกล อบจ.สิงห์บุรี ทั้งนี้องค์กรปกครองส่วนท้องถิ่นในเขตพื้นที่จังหวัดสิงห์บุรี สามารถรวบรวมส่งให้อบจ.สิงห์บุรี จัดเก็บและบริหารจัดการขยะเหล่านี้ต่อไป โดยแยกขยะอันตราย เป็น 5 ประเภทได้แก่ 1. ขยะปนเปื้อน เช่น ขวดน้ำยาฆ่า ท้องน้ำ ขวดน้ำมันเครื่อง ฯลฯ 2. หลอดไฟ 3. ถ่านไฟฉาย 4. แบตเตอรี่ 5. กระป๋อง สเปรย์

นโยบายด้าน

การศึกษา

ศาสนา วัฒนธรรม ประเพณี และภูมิปัญญาท้องถิ่น





นโยบายด้านการศึกษา ศิลปะ ศาสนา วัฒนธรรม ประเพณี และภูมิปัญญาท้องถิ่น



การสนับสนุนส่งเสริมศิลปะวัฒนธรรม ประเพณี และภูมิปัญญาท้องถิ่น สนับสนุนส่งเสริมศิลปะวัฒนธรรม ในท้องถิ่น โดยให้ชุมชนเข้ามามีส่วนร่วม เช่น พิธีครอบครุทนต์ใหญ่วัดสว่างอารมณ์ งานประเพณี ม่วนซื่นหมู่เฮาลาวแจ้วทองเอน งานประเพณีกำฟ้า งานประเพณีลอยกระทง งานวันอนุรักษ์มรดกไทย งานบุญ และงานประเพณีต่างๆ ของจังหวัดสิงห์บุรี เพื่อเป็นการสืบทอดมิให้สูญหายไป

นโยบายด้าน

พัฒนาสังคม และชุมชน





นโยบายด้านการพัฒนาสังคมและชุมชน



อบจ.สิงห์บุรีมุ่งเน้นการพัฒนาสังคมและชุมชนไปในทางเสริมสร้างให้ประชาชนมีสุขภาพที่แข็งแรง เพราะคุณภาพของชีวิตย่อมมาจากสุขภาพที่แข็งแรง ในปีที่ผ่านมา ร่วมบูรณาการแผนงานโครงการต่าง ๆ เน้นระบบบริการขั้นปฐมภูมิและสนับสนุนเครือข่าย อสม. ให้มีศักยภาพและมีการพัฒนาอย่างต่อเนื่อง แก้ไขปัญหาสุขภาพจิต จัดทำชุดน้ำยาเคมีเพื่อตรวจคัดกรองหาสารเสพติด ออกพบปะเยี่ยมเยียนผู้สูงอายุ คนชรา คนพิการ ผู้ด้อยโอกาส ส่งเสริมกีฬาต่างๆ เช่น โครงการฝึกสอนว่ายน้ำ โครงการฟุตบอล ต้านยาเสพติด โครงการแข่งขันวิ่งมินิ-ฮาล์ฟมาราธอน รวมไปถึงการปรับปรุงสนามกีฬาเพื่อรองรับ การแข่งขันที่เพิ่มขึ้น ให้เป็นสนามกีฬาที่ได้มาตรฐาน และเป็นสถานที่ออกกำลังกายของพี่น้องชาวจังหวัดสิงห์บุรี

นโยบายด้าน

การเมือง





นโยบายด้านการเมือง



จังหวัดสิงห์บุรี มี 8 เทศบาล กับอีก 33 อบต. การเมืองการปกครองท้องถิ่นอยู่ภายใต้กฎหมายและระเบียบ โดยมีราชการ ส่วนภูมิภาคเป็นผู้กำกับดูแลอีกชั้นหนึ่ง ที่ผ่านมามีการประสานงานช่วยเหลือสนับสนุนกันด้วยดี ดังนั้น นโยบายด้านการเมือง จึงมุ่งเน้นการมีส่วนร่วม การร่วมมือกันระหว่างองค์กรปกครองส่วนท้องถิ่นด้วยกันแบบบูรณาการ เข้าใจบทบาทหน้าที่ของแต่ละท้องถิ่น และส่งเสริมกันโดยให้ประชาชนเข้ามามีส่วนร่วม ในการกำหนดทิศทางการพัฒนาท้องถิ่น อีกทั้งยังเสริมสร้างความเข้มแข็งภาคประชาชน ส่งเสริมการมีส่วนร่วมของประชาชนในการพัฒนาท้องถิ่น และขับเคลื่อนนโยบายประชา-รัฐ

นโยบายด้าน

โครงสร้าง จัดการ





นโยบายด้านการบริหารจัดการ



องค์การบริหารส่วนจังหวัดสิงห์บุรี ยึดหลักธรรมาภิบาล กล่าวคือ ใช้นิติธรรม มีคุณธรรม มีความโปร่งใส ให้ทุกฝ่ายมีส่วนร่วม มีความรับผิดชอบ และบริหารให้เกิดความคุ้มค่า นำเทคโนโลยีสมัยใหม่มาปรับใช้ กับองค์กร และสร้างวัฒนธรรมการทำงานของบุคลากรในหน่วยงาน หัวใจของงานคือประชาชน ซึ่งเป็น 1 ในยุทธศาสตร์ การพัฒนาองค์กรปกครองส่วนท้องถิ่น ยุทธศาสตร์ที่ 7 การพัฒนาระบบบริหารการจัดการ โดยพัฒนาระบบบริหารองค์กรตามหลักการบริหารกิจการบ้านเมืองที่ดี พัฒนาระบบการให้บริการประชาชนให้มีประสิทธิภาพ การพัฒนาประสิทธิภาพการทำงานของบุคลากร ซึ่งการดำเนินงานตามนโยบายดังกล่าว ได้แก่ โครงการอบรมให้ความรู้แก่ข้าราชการ พนักงานในสังกัดตอ.บง.สิงห์บุรี ในการปลูกจิตสำนึกในการป้องกันและปราบปรามการทุจริต การส่งเสริมให้มีการออกกำลังกาย เพื่อเป็นการส่งเสริมสุขภาพให้กับบุคลากรในสังกัด การจัดกิจกรรมสวดมนต์ไหว้พระ และปลูกฝังการทำความดีเพื่อสังคม

สรุปโครงการตามนโยบาย

1 นโยบายด้านการเกษตร

1.1 โครงการหลังพ่นถนนเรียบ การบดลอกลูกรองเพื่อทำการเกษตร 3,000,000

2 นโยบายด้านเศรษฐกิจ

2.1 สนับสนุนการรวมตัวของกลุ่มชาวบ้านเพื่อสนับสนุนสินค้า OTOP -

2.2 กิจกรรมถ่ายทอดความรู้เคลื่อนที่สู่ชุมชน -

2.3 การรณรงค์ประชาสัมพันธ์ปลูกฝังจิตสำนึกให้ประชาชนเห็นความสำคัญของการชำระภาษี 50,000

3 นโยบายด้านการพัฒนาแหล่งท่องเที่ยว

3.1 โครงการฝึกอบรมและศึกษาดูงานเจ้าบ้านอาสาพาเที่ยว 100,000

3.2 โครงการติดตั้งเครื่องเล่นกลางแจ้งบริเวณสวนน้ำเพื่อสุขภาพและการท่องเที่ยว 1,200,000

3.3 โครงการจัดงานสวดคีธวีรชนชาวบ้านบางระจัน 300,000

3.4 การจัดกิจกรรมส่งเสริมการท่องเที่ยวหรืองานวัฒนธรรมประเพณีของจังหวัด 2,000,000

3.5 โครงการอุดหนุนการจัดงานสัปดาห์สร้างจิตสำนึกรำลึกวีรชนชาวบ้านบางระจัน 50,000

3.6 การส่งเสริมอาชีพผู้สูงอายุอาสาสมัครเจ้าบ้านอาสาพาเที่ยว 55,000

3.7 โครงการติดตั้งกล้องวงจรปิด (CCTV) บริเวณสวนน้ำเพื่อสุขภาพและการท่องเที่ยว 100,000

3.8 โครงการติดตั้งระบบเสียงตามสาย บริเวณสวนน้ำเพื่อสุขภาพและการท่องเที่ยว 100,000

3.9 โครงการ 14 กุมภาพันธ์ วีรกรรมวีรชน เพื่อส่งเสริมการท่องเที่ยวและอนุรักษ์วัฒนธรรมประเพณีไทย 150,000

4 นโยบายด้านโครงสร้างพื้นฐาน

4.1 โครงการปรับปรุงซ่อมแซมถนนลาดยางผิวจราจรแบบแอสฟัลต์ติกคอนกรีต บ้านคูเมือง ต.ห้วยชัน อ.อินทร์บุรี 2,000,000

4.2 โครงการก่อสร้างถนน คสล.ม.1 ซอยโรงรูป ต.บางกระบือ เข้มต่อ ต.ต้นโพธิ์ อ.เมือง 1,988,000

สรุปโครงการตามนโยบาย

4 นโยบายด้านโครงสร้างพื้นฐาน (ต่อ)

4.3	โครงการปรับปรุงผิวจราจรลาดยาง สาย สทก.33001 ต.ม่วงหุ้ม อ.เมือง	2,000,000
4.4	โครงการปรับปรุงถนนลาดยางผิวจราจรแบบแอสฟัลต์ติกคอนกรีต ม.4 สายบ้านกล้วย-ทองเลื่อน ต.โพทะเล อ.ค่ายบางระจัน	850,000
4.5	โครงการก่อสร้างถนน คสล.บริเวณรอบบึงจักระจิบ ต.คอกทราย อ.ค่ายบางระจัน	1,470,000
4.6	โครงการก่อสร้างถนน คสล.บริเวณบึงใหญ่เขตติดต่่อม.5,7,8 ต.บางระจัน อ.ค่ายบางระจัน	1,500,000
4.7	โครงการก่อสร้างถนน คสล.สายเสียบเจ้าพระยาพายเรือ ต.โพธิ์ชัย อ.อินทร์บุรี	1,200,000
4.8	โครงการก่อสร้างถนน คสล. ม.4 ต.ประศุก อ.อินทร์บุรี	1,600,000
4.9	โครงการปรับปรุงซ่อมแซมถนนลาดยางผิวจราจรแบบแอสฟัลต์ติกคอนกรีต ม.4 เชื่อมต่อ ม.6 ต.พรางมอ อ.พรหมบุรี	2,000,000
4.10	โครงการปรับปรุงซ่อมแซมถนนลาดยางผิวจราจรแบบแอสฟัลต์ติกคอนกรีต สายพิกันไร่จ๊ก ต.พิกัน อ.บางระจัน	2,300,000
4.11	โครงการปรับปรุงซ่อมแซมถนนลาดยางผิวจราจรแบบแอสฟัลต์ติกคอนกรีต สาย สท.4013 ต.ไม้ตัด อ.บางระจัน	1,700,000
4.12	โครงการปรับปรุงซ่อมแซมถนนลาดยางผิวจราจรแบบแอสฟัลต์ติกคอนกรีต บ้านแม่ลา-บ้านแหลมทอง ต.บางระจัน-ต.ทับยา	1,900,000
4.13	โครงการปรับปรุงซ่อมแซมถนนลาดยางผิวจราจรแบบแอสฟัลต์ติกคอนกรีต บ้านแหลมทอง-บ้านใหม่ ต.ทับยา-ต.ห้วยชัน อ.อินทร์บุรี	800,000
4.14	โครงการปรับปรุงซ่อมแซมถนนลาดยางผิวจราจรแบบแอสฟัลต์ติกคอนกรีต บ้านพิกัน-บ้านสระแจง ต.พิกัน-ต.สระแจง อ.บางระจัน	2,000,000
4.15	โครงการปรับปรุงซ่อมแซมถนนลาดยางผิวจราจรแบบแอสฟัลต์ติกคอนกรีต ม.6 บ้านจ่า-ม.4 ต.สระแจง อ.บางระจัน	2,000,000
4.16	โครงการปรับปรุงซ่อมแซมถนนลาดยางผิวจราจรแบบแอสฟัลต์ติกคอนกรีต บ้านหนองไขลง-บ้านจ่า-บ้านกล้วย ต.บ้านจ่า-ต.โพทะเล	1,900,000

5 นโยบายด้านการอนุรักษ์ทรัพยากรธรรมชาติและสิ่งแวดล้อม

5.1	โครงการอุดหนุนสภาองค์กรชุมชนตำบลบางกระบือในการอนุรักษ์ลำแม่ลา	450,000
5.2	โครงการบริหารจัดการขยะอันตรายเพื่ออนุรักษ์สิ่งแวดล้อมธรรมชาติและสิ่งแวดล้อมในพื้นที่จังหวัดสิงห์บุรี	72,760

สรุปโครงการตามนโยบาย

6 นโยบายด้านการศึกษา ศิลปะ ศาสนา วัฒนธรรมประเพณีและภูมิปัญญาท้องถิ่น

6.1	โครงการสืบสานงานประเพณีม่วนซื่นหมู่เฮ่าลาวแจ้วทองเอน อุดหนุนสภาวัฒนธรรมตำบลทองเอน	80,000
6.2	โครงการจัดงานประเพณีไหว้ครู ครอบครุทนต์ใหญ่ วัดสว่างอารมณ์	20,000
6.3	โครงการสืบสานงานประเพณีลอยกระทง	200,000
6.4	โครงการวันอนุรักษ์มรดกไทยเฉลิมพระเกียรติสมเด็จพระเทพรัตนราชสุดาฯ สยามบรมราชกุมารี	800,000
6.5	โครงการตามรอยเสด็จประพาสต้นพระปิยมหาราช	50,000

7 นโยบายด้านการพัฒนาสังคมและชุมชน

7.1	โครงการฝึกสอนว่ายน้ำขึ้นพื้นฐานและรู้ความเป็นเลิศ	50,000
7.2	โครงการส่งเสริมสุขภาพการป้องกันการแพร่ระบาดของและควบคุมโรคติดต่อ และโรคระบาดต่างๆ หรือฝึกอบรมความรู้ให้แก่ อสม.	1,000,000
7.3	โครงการสนับสนุนการดำเนินงานของสาธารณสุขประจำหมู่บ้านตามโครงการส่งเสริมอาสาสมัครสาธารณสุขประจำหมู่บ้าน (อสม.) เจริญ 33,055,200	
7.4	โครงการอุดหนุนสำนักงานสาธารณสุขจังหวัดสิงห์บุรี รณรงค์เพื่อป้องกันโรคเอดส์	370,000
7.5	โครงการส่งเสริมสุขภาพและสังคมสงเคราะห์พัฒนาคุณภาพชีวิตและพัฒนาด้านอื่นๆ ของผู้สูงอายุ เด็ก สตรี คนชรา คนพิการ ผู้ด้อยโอกาส และอบจ.พมปะเยียมเยียม ผู้พิการและผู้ด้อยโอกาส	2,500,000
7.6	โครงการตรวจคัดกรองค้นหาผู้เสพ ผู้ติดยาเสพติด ในการจัดหาชุดน้ำยาเคมี (ชุดตรวจยาบ้าในปัสสาวะ)	400,000
7.7	โครงการป้องกันและแก้ไขปัญหาสุขภาพจิตของศูนย์อำนวยการป้องกัน และปราบปรามยาเสพติด อบจ.สิงห์บุรี (ทอ.ปส.อบจ.สิงห์บุรี)	600,000
7.8	โครงการแข่งขันฟุตบอล 7 คน อบจ.สิงห์บุรีกีฬา ต่อต้านยาเสพติด	400,000
7.9	โครงการพัฒนาศักยภาพภูมิปัญญาผู้สูงอายุเพื่อเป็นผู้นำในชุมชน (โรงเรียนผู้สูงอายุ อบจ.สิงห์บุรี)	600,000
7.10	โครงการส่งเสริมการมีส่วนร่วมของประชาชนในการพัฒนาท้องถิ่น	100,000
7.11	โครงการส่งเสริมกีฬา	500,000

สรุปโครงการตามนโยบาย

7 นโยบายด้านการพัฒนาสังคมและชุมชน (ต่อ)

7.12 โครงการแข่งขันกีฬาพื้นบ้านวีรชนมิถิ-ฮาฬมารารอนสิงห์บุรี คนดีเมืองน่ออยู่	700,000
7.13 โครงการบำรุงรักษาและซ่อมแซมสนามกีฬา อบจ.สิงห์บุรี เพื่อรับรองการแข่งขันกีฬา	900,000
7.14 โครงการปรับปรุงระบบไฟฟ้าสนามกีฬา อบจ.สิงห์บุรี เสไฟฟ้า ผู้ควบคุมระบบไฟฟ้า และวัสดุอุปกรณ์ต่าง ๆ	500,000
7.15 โครงการการจัดซื้อวัสดุสำหรับสงเคราะห์ผู้ยากไร้หรือผู้ประสบภัย	200,000
7.16 โครงการปรับปรุงระบบไฟฟ้าภายในสนามกีฬาองค์การบริหารส่วนจังหวัดสิงห์บุรี	400,000

8 นโยบายด้านการเมือง

8.1 โครงการรักษาความสงบเรียบร้อยภายใน การป้องกันและการฝึกอบรม ในการจัดกิจกรรมต่างๆ	500,000
8.2 โครงการเสริมสร้างความเข้มแข็งภาคประชาชน เพื่อส่งเสริมมีส่วนร่วมของประชาชนในการพัฒนาท้องถิ่นและขับเคลื่อนนโยบายประเท-รัฐ	100,000

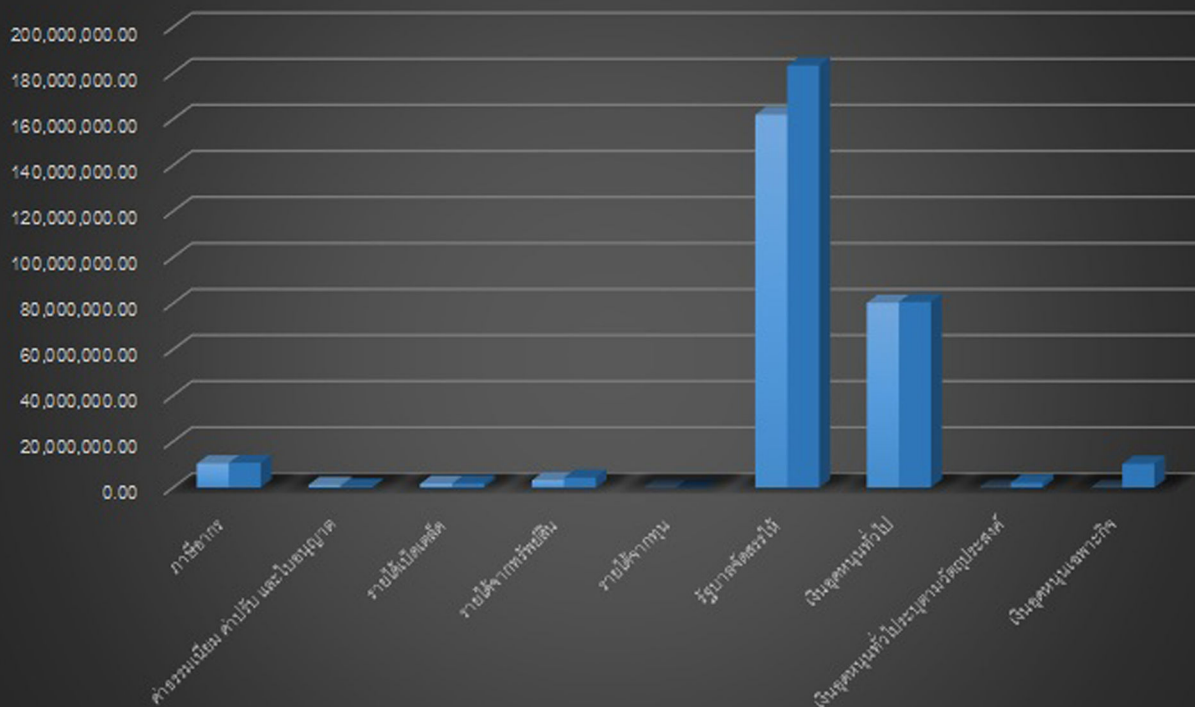
9 นโยบายด้านการบริหารจัดการ

9.1 โครงการการจัดงานเฉลิมพระเกียรติอันเนื่องกับสถาปนพระมหากษัตริย์และพระบรมวงศานุวงศ์	1,500,000
9.2 โครงการให้ความรู้ปลูกจิตสำนึกในการป้องกันและปราบปรามการทุจริต ให้กับเครือข่ายภาครัฐต่อต้านการทุจริต	200,000
9.3 โครงการจ้างเหมาดูแลรักษาความปลอดภัย	2,530,000
9.4 โครงการอบรมให้ความรู้ปลูกจิตสำนึกในการป้องกันและปราบปรามการทุจริตให้กับเครือข่ายภาครัฐต่อต้านการทุจริตขององค์การบริหารส่วนจังหวัดสิงห์บุรี	20,000
9.5 โครงการเสริมสร้างคุณธรรม และจริยธรรม สวดมนต์ไหว้พระของข้าราชการ ลูกจ้างประจำและพนักงานจ้าง	-
9.6 โครงการทำความดีต่อสังคม เพื่อพัฒนาคุณธรรม จริยธรรม ให้กับเครือข่ายภาครัฐต่อต้านการทุจริต	-
9.7 โครงการออกกำลังกายเพื่อสุขภาพของข้าราชการ ลูกจ้างประจำ พนักงานจ้างในสังกัดอบจ.สิงห์บุรี	50,000

งบแสดงผลการดำเนินงาน “รายรับ”

ประจำปีงบประมาณ พ.ศ. 2561

รายการ	ประมาณการ	รับจริง
1. ภาษีอากร	10,500,000.00	10,788,092.89
2. ค่าธรรมเนียม ค่าปรับ และใบอนุญาต	1,220,000.00	411,434.00
3. รายได้จากทรัพย์สิน	3,200,000.00	4,432,867.80
4. รายได้เบ็ดเตล็ด	1,770,000.00	1,883,557.00
5. รายได้จากทุน	10,000.00	10,000.00
6. รัฐบาลจัดสรรให้	162,000,000.00	183,352,991.95
7. เงินอุดหนุนทั่วไป	80,315,400.00	80,701,139.00
8. เงินอุดหนุนระบุวัตถุประสงค์	-	2,124,948.86
9. เงินอุดหนุนเฉพาะกิจ	-	10,364,400.00
รวม	259,014,400.00	259,014,400.00

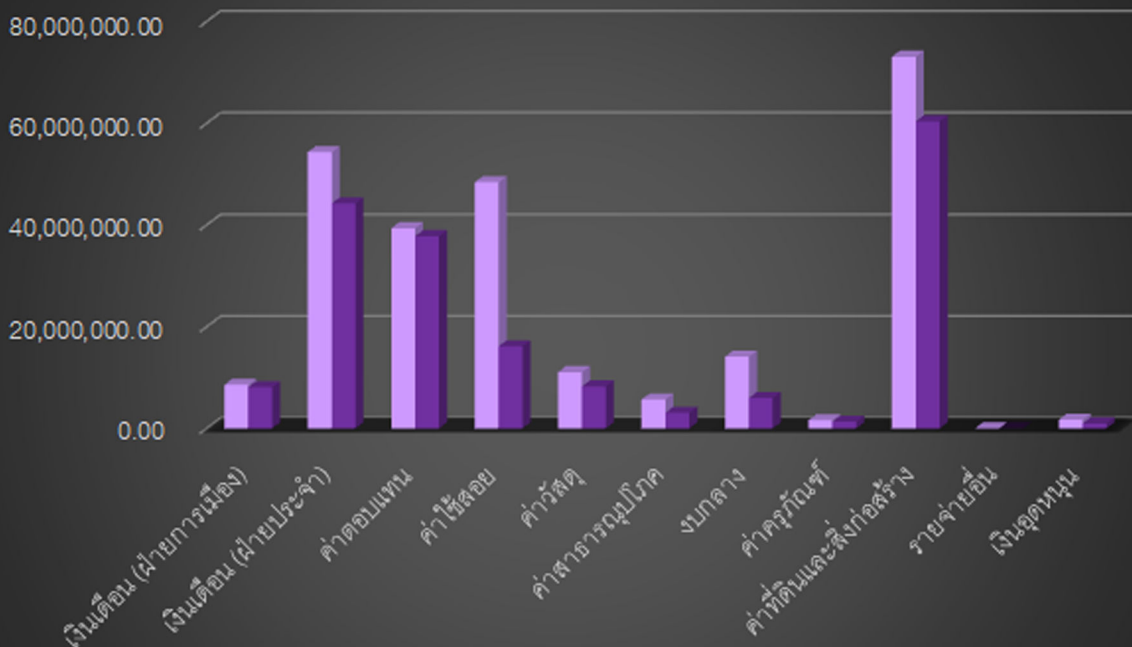


■ ประมาณการรายรับ
■ รายรับจริง

งบแสดงผลการดำเนินงาน “รายจ่าย”

ประจำปีงบประมาณ พ.ศ. 2561

รายการ	ประมาณการ	รับจริง
1. เงินเดือน(ฝ่ายการเมือง)	8,616,000.00	8,130,840.00
2. เงินเดือน (ฝ่ายประจำ)	54,327,400.00	44,266,265.32
3. ค่าตอบแทน	39,377,200.00	37,790,755.00
4. ค่าใช้สอย	48,420,000.00	16,156,768.07
5. ค่าวัสดุ	11,108,000.00	8,273,907.72
6. ค่าสาธารณูปโภค	5,710,000.00	3,113,155.03
7. งบกลาง	14,124,500.00	6,010,441.82
8. ค่าครุภัณฑ์	1,635,900.00	1,341,632.90
9. ค่าที่ดินและสิ่งก่อสร้าง	73,095,000.00	60,380,827.72
10. รายจ่ายอื่น	80,000.00	45,000.00
11. เงินอุดหนุน	1,750,000.00	1,000,000.00
รวม	258,244,000.00	186,509,593.58



■ ประมาณการรายจ่าย
■ รายจ่ายจริง

สรุปผลการปฏิบัติงานศูนย์ภูภัย

ประจำปีงบประมาณ พ.ศ. 2561

อำเภอ	ตุลาคม 2560			พฤศจิกายน 2560			ธันวาคม 2560			มกราคม 2561		
	ผู้ป่วย	ศพ	โลง	ผู้ป่วย	ศพ	โลง	ผู้ป่วย	ศพ	โลง	ผู้ป่วย	ศพ	โลง
เมือง	197	5	4	203	2	3	181	10	4	189	1	4
อินทร์บุรี	94	1	5	136	1	-	115	1	1	137	2	1
พรหมบุรี	74	-	-	106	1	1	91	1	1	105	3	-
ค่ายบางระจัน	74	2	1	76	5	1	82	3	1	75	1	1
บางระจัน	62	1	3	74	3	1	73	-	2	54	5	13
ท่าช้าง	35	1	-	42	4	1	43	1	-	39	2	-
รวม	537	10	13	637	16	7	585	16	9	599	14	19

อำเภอ	กุมภาพันธ์ 2561			มีนาคม 2561			เมษายน 2561			พฤษภาคม 2561		
	ผู้ป่วย	ศพ	โลง	ผู้ป่วย	ศพ	โลง	ผู้ป่วย	ศพ	โลง	ผู้ป่วย	ศพ	โลง
เมือง	190	11	2	183	5	4	152	6	3	178	9	3
อินทร์บุรี	123	3	2	148	-	-	108	1	-	113	1	1
พรหมบุรี	93	3	-	96	-	-	70	3	1	88	2	-
ค่ายบางระจัน	100	-	1	90	-	-	97	1	5	102	1	-
บางระจัน	98	-	2	130	3	3	75	3	4	93	4	2
ท่าช้าง	35	1	-	45	2	1	41	-	-	47	-	-
รวม	639	18	7	692	10	8	543	14	13	621	17	6

อำเภอ	มิถุนายน 2561			กรกฎาคม 2561			สิงหาคม 2561			กันยายน 2561		
	ผู้ป่วย	ศพ	โลง	ผู้ป่วย	ศพ	โลง	ผู้ป่วย	ศพ	โลง	ผู้ป่วย	ศพ	โลง
เมือง	198	3	1	222	9	3	146	7	2	167	3	2
อินทร์บุรี	101	2	1	102	2	1	123	1	1	116	-	-
พรหมบุรี	102	3	-	102	2	1	119	2	1	81	1	1
ค่ายบางระจัน	103	3	2	107	5	2	106	2	1	131	-	-
บางระจัน	103	2	-	101	3	1	124	2	2	91	1	1
ท่าช้าง	47	1	1	32	1	-	26	2	-	34	-	-
รวม	654	14	5	666	22	8	644	16	7	620	5	4



บริการ

จังหวัดอุบลราชธานี

รับ-ส่งผู้ป่วย 24 ชม.

รับ-ส่งศพ และให้ความอนุเคราะห์โลงศพ

 036-523-000



สถิตินักท่องเที่ยวเข้าชม

อุทยานวีรชนค่ายบางระจัน

- 1 ตุลาคม 2560 จำนวน 9,490 คน
- 2 พฤศจิกายน 2560 จำนวน 5,682 คน
- 3 ธันวาคม 2560 จำนวน 8,127 คน
- 4 มกราคม 2561 จำนวน 8,100 คน
- 5 กุมภาพันธ์ 2561 จำนวน 8,773 คน
- 6 มีนาคม 2561 จำนวน 7,917 คน
- 7 เมษายน 2561 จำนวน 7,691 คน
- 8 พฤษภาคม 2561 จำนวน 5,578 คน
- 9 มิถุนายน 2561 จำนวน 5,926 คน
- 10 กรกฎาคม 2561 จำนวน 7,551 คน
- 11 สิงหาคม 2561 จำนวน 9,443 คน
- 12 กันยายน 2561 จำนวน 8,540 คน

รวม 92,818 คน



เข้าชมฟรี ไม่มีค่าใช้จ่าย เวลา 08.30-16.30 น.
เปิดบริการทุกวัน ไม่เว้นวันหยุดราชการ

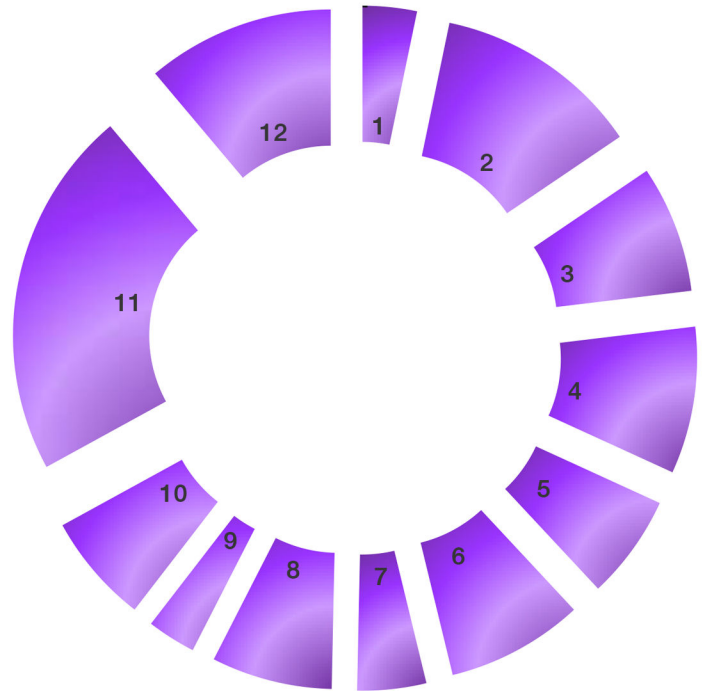


สถิตินักท่องเที่ยวเข้าชมชม

เตาเผาแม่ น้ำน้อย

- 1 ตุลาคม 2560 จำนวน 203 คน
- 2 พฤศจิกายน 2560 จำนวน 763 คน
- 3 ธันวาคม 2560 จำนวน 471 คน
- 4 มกราคม 2561 จำนวน 544 คน
- 5 กุมภาพันธ์ 2561 จำนวน 388 คน
- 6 มีนาคม 2561 จำนวน 507 คน
- 7 เมษายน 2561 จำนวน 257 คน
- 8 พฤษภาคม 2561 จำนวน 447 คน
- 9 มิถุนายน 2561 จำนวน 183 คน
- 10 กรกฎาคม 2561 จำนวน 408 คน
- 11 สิงหาคม 2561 จำนวน 1,360 คน
- 12 กันยายน 2561 จำนวน 693 คน

รวม 6,224 คน



เข้าชมฟรี ไม่มีค่าใช้จ่าย เวลา 08.30-16.30 น.
เปิดบริการทุกวัน ไม่เว้นวันหยุดราชการ

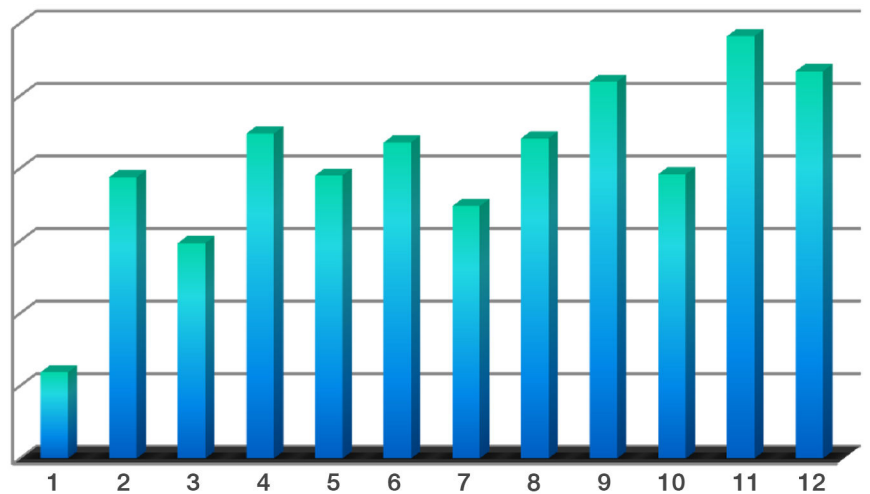


สถิติจำนวนผู้ใช้บริการ

สนามกีฬา

- 1 ตุลาคม 2560 จำนวน 2,376 คน
- 2 พฤศจิกายน 2560 จำนวน 7,758 คน
- 3 ธันวาคม 2560 จำนวน 5,940 คน
- 4 มกราคม 2561 จำนวน 8,963 คน
- 5 กุมภาพันธ์ 2561 จำนวน 7,806 คน
- 6 มีนาคม 2561 จำนวน 8,716 คน
- 7 เมษายน 2561 จำนวน 6,962 คน
- 8 พฤษภาคม 2561 จำนวน 8,828 คน
- 9 มิถุนายน 2561 จำนวน 10,935 คน
- 10 กรกฎาคม 2561 จำนวน 7,843 คน
- 11 สิงหาคม 2561 จำนวน 11,645 คน
- 12 กันยายน 2561 จำนวน 10,682 คน

รวม 97,914 คน

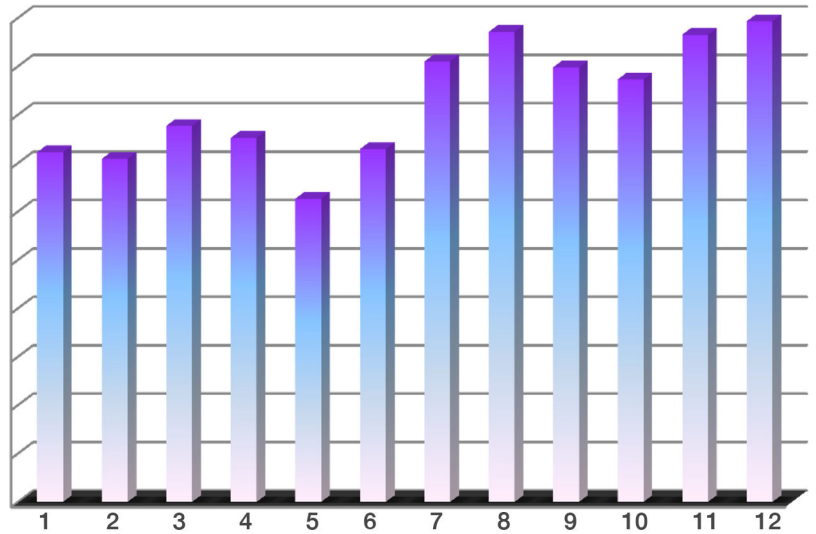


สถิติจำนวนผู้ใช้บริการ

สวนน้ำเพื่อสุขภาพ

- 1 ตุลาคม 2560 จำนวน 3,614 คน
- 2 พฤศจิกายน 2560 จำนวน 3,545 คน
- 3 ธันวาคม 2560 จำนวน 3,886 คน
- 4 มกราคม 2561 จำนวน 3,762 คน
- 5 กุมภาพันธ์ 2561 จำนวน 3,134 คน
- 6 มีนาคม 2561 จำนวน 3,646 คน
- 7 เมษายน 2561 จำนวน 4,551 คน
- 8 พฤษภาคม 2561 จำนวน 4,858 คน
- 9 มิถุนายน 2561 จำนวน 4,492 คน
- 10 กรกฎาคม 2561 จำนวน 4,366 คน
- 11 สิงหาคม 2561 จำนวน 4,828 คน
- 12 กันยายน 2561 จำนวน 4,966 คน

รวม 49,648 คน



Executive Administration Team

คณะผู้บริหาร



นายกองค์การบริหารส่วนจังหวัดสิงห์บุรี

สรกฤษ เทียนทาว

รองนายกองค์การบริหารส่วนจังหวัดสิงห์บุรี



ประเทือง วิจารณ์ปรีชา



ชัย เอื้อวาริณ

ที่ปรึกษานายกองค์การบริหารส่วนจังหวัดสิงห์บุรี



สมพงษ์ รัตนการุณพงษ์



สุรเดช ทิบทอง



ธีรพงศ์ ศรีประเสริฐ

อำเภอเมืองสิงห์บุรี



รชฎ ตั้งวงศ์พัฒนกิจ

รองประธานสภา อบจ.สิงห์บุรี คนที่ 2
สมาชิกสภา อบจ.สิงห์บุรี เขต 1



นันทวัน วิไลศักดิ์ทิพากร

สมาชิกสภา อบจ.สิงห์บุรี เขต 2



นิยม นิยมชม

รองประธานสภา อบจ.สิงห์บุรี คนที่ 1
สมาชิกสภา อบจ.สิงห์บุรี เขต 3



พีชราภรณ์ ปิยะหงษ์นันทน์

สมาชิกสภา อบจ.สิงห์บุรี เขต 4



เสวก วิงวอน

สมาชิกสภา อบจ.สิงห์บุรี เขต 5



พรทิพย์ อมรุ่งเรืองชัย

สมาชิกสภา อบจ.สิงห์บุรี เขต 6

อำเภออินทร์บุรี



สมชาย เจริญพานิช

สมาชิกสภา อบจ.สิงห์บุรี เขต 1



สมทมาศ เย็นจิตร

สมาชิกสภา อบจ.สิงห์บุรี เขต 2



ธรรมรัตน์ เตจริญวิรุฬ

สมาชิกสภา อบจ.สิงห์บุรี เขต 3



นิพนธ์ สีต๊ะระโส

ประธานสภา อบจ.สิงห์บุรี
สมาชิกสภา อบจ.สิงห์บุรี เขต 4



อนิรุต นองนื่อง

สมาชิกสภา อบจ.สิงห์บุรี เขต 5



มนตรี แต่งทอง

สมาชิกสภา อบจ.สิงห์บุรี เขต 6

สมาชิกสภา

อำเภอท่าช้าง



สงกรานต์ มุสิกะ

สมาชิกสภา อบจ.สิงห์บุรี เขต 1



ประเทือง นาคทอง

สมาชิกสภา อบจ.สิงห์บุรี เขต 2

อำเภอบางระจัน



คำรณ เจริญอินทร์

สมาชิกสภา อบจ.สิงห์บุรี เขต 1



ว่าง

สมาชิกสภา อบจ.สิงห์บุรี เขต 2



ณิชนันทภัทร จันริปะ

สมาชิกสภา อบจ.สิงห์บุรี เขต 3



กฤชกร แหม่มสุขชี

สมาชิกสภา อบจ.สิงห์บุรี เขต 4

สมาชิกสภา

อำเภอพรหมบุรี

อำเภอค่ายบางระจัน



บุญมา เขียวสะอาด

สมาชิกสภา อบจ.สิงห์บุรี เขต 1



นฤพนธ์ ตันประดับสิงห์

สมาชิกสภา อบจ.สิงห์บุรี เขต 1



วันเพ็ญ อภินันท์

สมาชิกสภา อบจ.สิงห์บุรี เขต 2



วันชัย สืบชนะกิจกุล

สมาชิกสภา อบจ.สิงห์บุรี เขต 2



ร.ต.ต.ทองแดง เกียนศรี

สมาชิกสภา อบจ.สิงห์บุรี เขต 3



สมคิด ม่วงเทศ

สมาชิกสภา อบจ.สิงห์บุรี เขต 3

Head of government PAO

หัวหน้าส่วนราชการ



วัฒนชัย มานะจิตร
ปลัดองค์การบริหารส่วนจังหวัดสิงห์บุรี



สมเดช เวศพันธ์
รองปลัดองค์การบริหารส่วนจังหวัดสิงห์บุรี



วัฒนชัย มานะจิตร
ปลัด อบจ.สิงห์บุรี รักษาการแทน
ผู้อำนวยการกองช่าง



สมพงษ์ คุ้มินเดช
ผู้อำนวยการกองแผนและงบประมาณ



นิตยากรณ์ ปลุกรัถย์
ท.น.ฝ่ายเร่งรัดและจัดเก็บรายได้ รักษาการแทน
ผู้อำนวยการกองคลัง



เสรี ยอดระยิบ
หัวหน้าสำนักปลัด



เสรี ยอดระยิบ
หัวหน้าสำนักปลัด รักษาการแทน
ผู้อำนวยการกองกิจการสภาฯ



นิตยากรณ์ ปลุกรัถย์
ท.น.ฝ่ายเร่งรัดและจัดเก็บรายได้ รักษาการในตำแหน่ง
หัวหน้าหน่วยตรวจสอบภายใน

คณะผู้จัดทำ

ที่ปรึกษา สรภฤช เกียนทาวร นายทอบง.สิงห์บุรี
บรรณาธิการ วัฒนบรัช มานะจิตร ปลัดอบง.สิงห์บุรี

กองบรรณาธิการ รองปลัด อบจ.สิงห์บุรี,
ผู้อำนวยการกองแผนและงบประมาณ, หัวหน้าสำนักปลัดฯ
ผู้อำนวยการกองกิจการสภาฯ, ผู้อำนวยการกองคลัง
หัวหน้าฝ่ายส่งเสริมการท่องเที่ยวและกีฬา, ข้าราชการและ
พนักงานสังกัดฝ่ายส่งเสริมการท่องเที่ยวและกีฬา

ออกแบบ-จัดทำ ชฎาพร โธมา

พิสูจน์อักษร จริญญา จันทร

ฝ่ายส่งเสริมการท่องเที่ยวและกีฬาของ อบจ.สิงห์บุรี

โทรศัพท์ 036-520030

สวนน้ำเพื่อสุขภาพ องค์การบริหารส่วนจังหวัดสิงห์บุรี





www.singburipao.go.th

องค์การบริหารส่วนจังหวัดสิงห์บุรี

สิงห์บุรี คนดี เมืองน่าอยู่